



**IPLAEM**

INSTITUTO DE PLANEACIÓN DEL  
ESTADO DE MICHOACÁN DE OCAMPO

# Carpeta de la Región X Infiernillo (2017)



**MICHOACÁN**  
— Está en ti —

## Contenido

<b>1. PRESENTACIÓN .....</b>	<b>4</b>
<b>2. PRINCIPALES INDICADORES.....</b>	<b>5</b>
DATOS REGIÓN INFIERNILLO .....	5
INDICADORES DEMOGRÁFICOS Y DE SERVICIOS 2015 .....	5
<b>3. OROGRAFÍA E HIDROGRAFÍA, CLIMAS Y SUELOS.....</b>	<b>9</b>
<b>4. INFRAESTRUCTURA CARRETERA.....</b>	<b>11</b>
LONGITUD DE LA RED CARRETERA POR REGIÓN SEGÚN TIPO DE CAMINO 2015 (KILÓMETROS).....	11
<b>5. POBLACIÓN.....</b>	<b>13</b>
POBLACIÓN TOTAL SEGÚN SEXO 2015 .....	13
POBLACIÓN TOTAL 1950-2015 .....	14
TASA DE CRECIMIENTO PROMEDIO ANUAL 1950-2015 .....	15
<b>6. EDUCACIÓN .....</b>	<b>17</b>
CONDICIÓN DE ALFABETISMO 2015 .....	17
PORCENTAJE DE LA POBLACIÓN SEGÚN NIVEL DE ESCOLARIDAD 2015 .....	18
MATRÍCULA ESCOLAR, PERSONAL DOCENTE Y ESCUELAS DE LA REGIÓN INFIERNILLO, CICLO ESCOLAR 2014/2015 .....	19
<b>7. SALUD .....</b>	<b>21</b>
PORCENTAJE DE LA POBLACIÓN SEGÚN AFILIACION MÉDICA, 2015.....	21
ESTADÍSTICAS VITALES DE LA REGIÓN INFIERNILLO .....	22
<b>8. VIVIENDA.....</b>	<b>23</b>

PORCENTAJE DE POBLACIÓN Y VIVIENDAS CON DISPONIBILIDAD DE SERVICIOS BÁSICOS, 2015 .....	24
<b>9. ÍNDICE DE DESARROLLO HUMANO.....</b>	<b>26</b>
ÍNDICE DE DESARROLLO HUMANO .....	26
<b>10. ÍNDICE DE MARGINACIÓN .....</b>	<b>28</b>
ÍNDICE Y GRADO DE MARGINACIÓN 2000-2015 .....	28
<b>11. ÍNDICE DE REZAGO SOCIAL .....</b>	<b>30</b>
GRADO DE REZAGO SOCIAL 2000-2015 .....	30

## 1. PRESENTACIÓN

El Instituto de Planeación del Estado de Michoacán de Ocampo (IPLAEM) presenta el documento **“Carpeta Regional 2017”**, cuyo objetivo es el de integrar y difundir estadísticas de los diferentes sectores, perfiles sociodemográficos y medios físicos, ante una gran diversidad de información que pretende reseñar la estadística regional, como una herramienta para la toma de decisiones en los diversos ámbitos: público, social y privado.

Esta información corresponde a una descripción y trato especial a los municipios de la región **X Infiernillo**, con datos al año 2016 principalmente. Incorporando datos de los últimos censos y en algunos casos la información del último año disponible, de diferentes instancias.

Antes de que este potencial estuviera disponible, existían grandes limitaciones en la integración de información regional. Contando a la fecha con información de varias fuentes, con la finalidad de presentar en un solo documento lo más destacado del municipio y dejarlo a disposición de la sociedad en general en la página de IPLAEM como parte del Sistema Estatal de Información Estadística y Geográfica (SEIEG).

## 2. PRINCIPALES INDICADORES

<b>DATOS REGIÓN INFIERNILLO</b>	
Superficie:	4, 840.1699 Km <sup>2</sup>
MUNICIPIOS:	Ario, Churumuco, Gabriel Zamora, La Huacana, Múgica, y Nuevo Urecho.

### INDICADORES DEMOGRÁFICOS Y DE SERVICIOS 2015

CONCEPTO	MICHOACÁN	INFIERNILLO
<b>Población total</b>	<b>4 ,584 ,471</b>	<b>162 426</b>
Hombres	2 209 747	79 608
Mujeres	2 374 724	82 818
<b>Población de 15 años y más</b>	<b>3254 687</b>	<b>111 747</b>
Porcentaje de la población de 15 años y más alfabeta	90.79	86.58
Porcentaje de la población de 15 años y más analfabeta	8.27	12.52
Porcentaje de la población sin escolaridad	9.14	14.81
<b>Porcentaje de la población educación básica</b>	<b>60.22</b>	<b>64.23</b>
Porcentaje en Preescolar	53	74
Porcentaje en Primaria	56.21	56.70
Porcentaje en Secundaria	43.26	42.55
<b>Porcentaje en Educación media superior</b>	<b>16.97</b>	<b>14.83</b>
<b>Porcentaje Educación superior</b>	<b>13.31</b>	<b>5.84</b>

INDICADORES DEMOGRÁFICOS Y DE SERVICIOS 2015

CONCEPTO	MICHOACÁN	INFIERNILLO
Grado promedio de escolaridad	7.88	6.59
Porcentaje de la población afiliada a una institución de salud	74.03	77.44
IMSS	28.11	17.07
ISSSTE e ISSSTE estatal	7.82	5.94
Pemex, Defensa o Marina	0.39	0.14
Seguro Popular o para una Nueva Generación	63.46	80.87
Institución privada	1.53	0.51
Otra institución	0.79	0.29
Población no afiliada a las instituciones de salud	25.59	22.25
Población de 12 años y más	3 521 912	121 714
Porcentaje de la población de 12 años y más	48.26	43.48
Porcentaje de la población de 12 años y más ocupada	95.80	96.45
Porcentaje de la población de 12 años y más desocupada	4.20	3.55
Población no económicamente activa	51.50	56.21
Población ocupada	1 628 256	52 656
Porcentaje de la PEA ocupada en el sector Primario	21.30	45.96
Porcentaje de la PEA ocupada en el sector Secundario	20.67	11.53

INDICADORES DEMOGRÁFICOS Y DE SERVICIOS 2015

CONCEPTO	MICHOACÁN	INFIERNILLO
Porcentaje de la PEA ocupada en el sector Comercio	19.51	14.73
Porcentaje de la PEA ocupada en el sector Servicios	37.13	26.65
Porcentaje de la población que recibe Hasta 1 salario mínimo	14.62	18.11
Porcentaje de la población que recibe más de 1 y hasta 2 salarios mínimos.	30.26	32.90
Porcentaje de la población que recibe más de 2 salarios mínimos	44.54	38.16
<b>Ocupantes de viviendas particulares habitadas</b>	<b>4, 583, 052</b>	<b>162 371</b>
Porcentaje de ocupantes en viviendas con agua entubada	95.64	94.94
Porcentaje de ocupantes en viviendas con agua por acarreo	4.25	4.93
Porcentaje de ocupantes en viviendas con drenaje	92.20	86.65
Porcentaje de ocupantes en viviendas sin drenaje	7.40	12.82
<b>Viviendas particulares habitadas</b>	<b>1 191 405</b>	<b>41 669</b>
Porcentaje de viviendas que disponen de energía eléctrica	98.97	98.31

### INDICADORES DEMOGRÁFICOS Y DE SERVICIOS 2015

CONCEPTO	MICHOACÁN	INFIERNILLO
Porcentaje de viviendas que no disponen de energía eléctrica	0.91	1.56
Porcentaje de viviendas con piso de tierra	5.52	9.96
Porcentaje de viviendas con piso de cemento o firme	53.43	77.93
Porcentaje de viviendas con piso de mosaico, madera u otro recubrimiento	40.70	11.72

Fuente: Encuesta intercensal 2015. INEGI



### 3. OROGRAFÍA E HIDROGRAFÍA, CLIMAS Y SUELOS

La Región infiernillo comprende un total de 6 municipios con una extensión territorial de 4,840.16 km<sup>2</sup> (8.2% de la superficie del estado). Se ubica en el sureste del estado y colinda al norte con los municipios de Salvador Escalante, Taretan y Tacámbaro (pertenecientes a las regiones VII, VI y VIII, respectivamente); al noroeste con los municipios de Uruapan y Parácuaro (pertenecientes a la región VI y V); al oeste con los municipios de Parácuaro y Apatzingán de la región Tepalcatepec; al suroeste con el municipios de Tumbiscatio perteneciente a la región IX sierra - costa, al sur con el municipio de Arteaga de la región IX y el estado de Guerrero; al sureste con Huetamo de la región Tierra Caliente; al este con Turicato y Tacámbaro, igual de la región VIII.

Se ubica en las estribaciones meridionales del sistema volcánico transversal, la depresión del Balsas y las sierras de Churumuco. La mayor parte de su superficie se ubica a 550 ms.n.m., siendo su principal elevación el volcán Jorullo (inactivo) y los cerros Nueva Italia y Mirador. Sin embargo es necesario mencionar que Ario de Rosales se encuentra a 1,910 ms.n.m., siendo el municipio de mayor altura en la región y en contraste tenemos a Churumuco como el más bajo, pues apenas se encuentra a 200 ms.n.m.

Los principales ríos que riegan esta región son: aso Real, Taridán, Los Magueyes, Balsas, Poturo, Palma, Huaro, Salitre, Márquez, Santa Casilda, Barranca Honda, Tziritzicuaro, Huamito, Conguripo, Tepalcatepec, Tepenahua, Santa Efigenia y la Pastoría. Así también cuenta con distintos arroyos y manantiales de agua fría y termal, como también presas, entre las más importantes tenemos: La Presa de infiernillo del cupatitzio y Zicuiran.

Lo anterior es muy importante para llevar a cabo la agricultura de riego.

El clima predominante es templado, tropical seco, cálido y seco estepario con lluvias en verano. El uso del suelo es principalmente para actividades ganaderas, agrícolas y forestales.

Su temperatura promedio histórica es de 25.4°C, la del mes más frío es de 15.9°C y la del más caluroso de 34.9°C. Esto solo en promedio, pues en La Huacana, es donde se registra la temperatura más alta de la región, la cual llega a los 38°C,

mientras que en el otro extremo tenemos que Ario de Rosales registra la temperatura más baja de la región siendo de 9.5°C.

Registra una precipitación histórica promedio de 801.5 milímetros cúbicos al año. A pesar de que la fisiografía es quebrada, existen valles que permiten el desarrollo de la ganadería comercial, aprovechando parcialmente el caudal de pequeños ríos, presas y pozos profundos, construidos para riego agrícola (depresión del Balsas).

## 4. INFRAESTRUCTURA CARRETERA

La longitud de red carretera es de 675.45 kilómetros y corresponde al 7.7% del territorio estatal, de ellos 87.5 es carretera de cuota y el 80% es carretera pavimentada.

### LONGITUD DE LA RED CARRETERA POR REGIÓN SEGÚN TIPO DE CAMINO 2015 (KILÓMETROS)

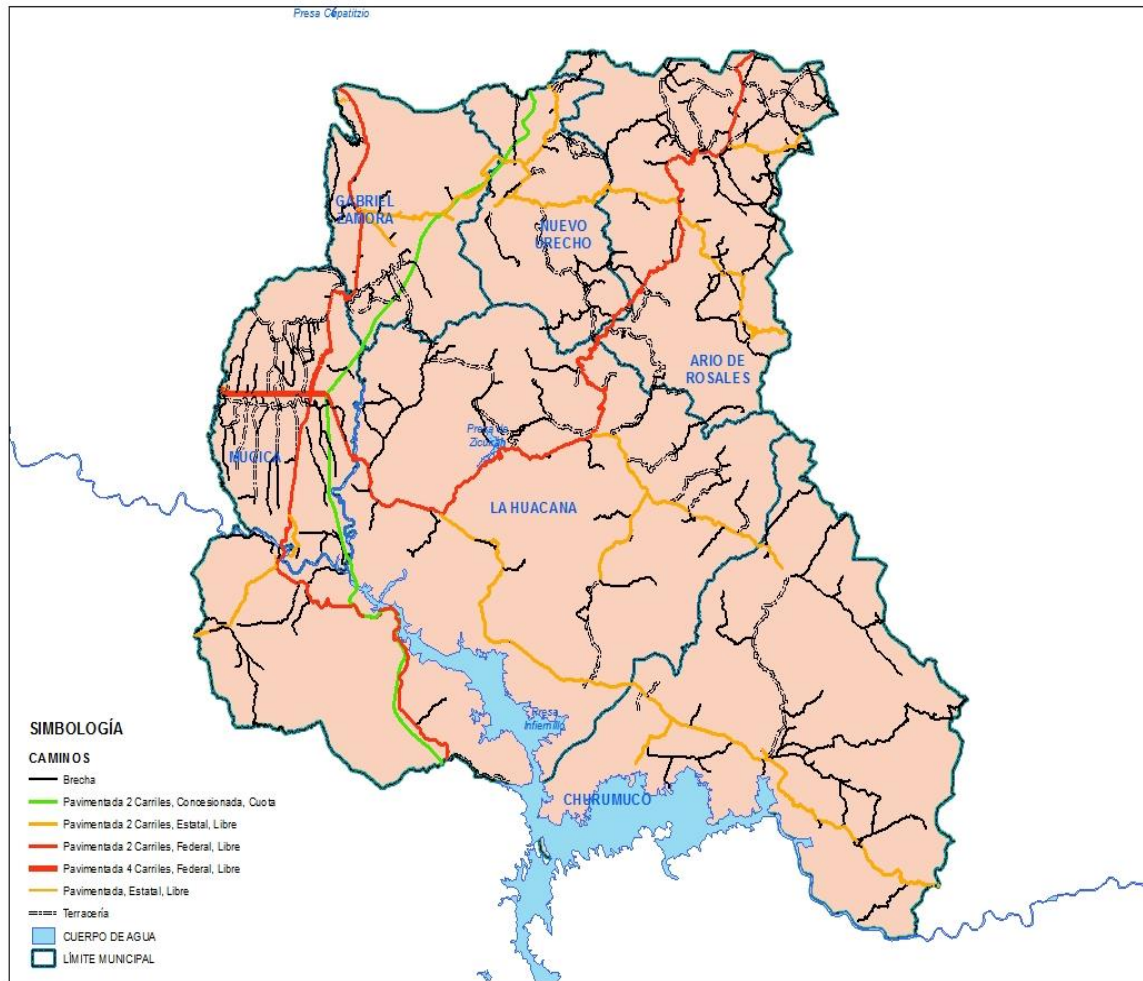
REGIÓN	TOTAL	TRONCAL	ALIMENTADORAS	CAMINOS RURALES		CARRETERA FEDERAL DE CUOTA
		FEDERAL A/ PAVIMENTADA C/	ESTATALES B/ PAVIMENTADA C/	PAVIMENTADA	REVESTIDA	
Michoacán	8764.69	2683.50	2997.55	1531.04	1552.60	550.70
Región Infiernillo	<b>675.45</b>	<b>294.50</b>	<b>166.80</b>	<b>79.85</b>	<b>134.30</b>	<b>87.50</b>
Ario	123.25	30.00	19.40	17.05	56.80	0.00
Churumuco	55.40	0.00	48.60	6.80	0.00	0.00
Gabriel Zamora	98.40	51.90	28.90	0.00	17.60	23.10
La Huacana	266.70	128.40	37.20	46.40	54.70	29.70
Múgica	87.80	73.00	0.00	9.60	5.20	23.50
Nuevo Urecho	43.90	11.20	32.70	0.00	0.00	11.20

a/ También es conocida como principal o primaria, tiene como objetivo específico servir al tránsito de larga distancia. Comprende caminos de cuota (incluidos los estatales) y libres.

b/ También conocidas con el nombre de carreteras secundarias, tienen como propósito principal servir de acceso a las carreteras troncales.

c/ Comprende caminos de dos, cuatro o más carriles.

Fuente: Anuario Estadístico del Estado de Michoacán, edición 2016. INEGI.



## 5. POBLACIÓN

Según la información del 2015 contaba con una población de 162, 426 habitantes; registrando una tasa de crecimiento media anual (2010-2015) de 0.79 cifra inferior a la del Estado que es de 1.1%. El 49% de su población son hombres y el 52% son mujeres. Concentra el 3.1% de la población total estatal. Esta región es una de las de menor densidad en el estado con 32 habitantes por kilómetro cuadrado.

POBLACIÓN TOTAL SEGÚN SEXO 2015

REGIÓN	POBLACIÓN	HOMBRES	MUJERES
<b>MICHOACÁN</b>	<b>5 184 750</b>	<b>2 499 748</b>	<b>2 685 002</b>
<b>REGIÓN INFIERNILLO</b>	<b>162 426</b>	<b>79 608</b>	<b>82 818</b>
Ario	36 549	17 564	18 985
Churumuco	15 455	7 665	7 790
Gabriel Zamora	22 707	11 271	11 436
Huacana, La	34 243	16 950	17 293
Música	45 484	22 208	23 276
Nuevo Urecho	7 988	3 950	4 038

Fuente: Encuesta Intercensal 2015. INEGI.

En el siguiente cuadro se puede observar, como en los últimos cuarenta años, la población se ha incrementado en cerca de un 47%, si se parte de que en los años 80's se contaba con una población de poco más de 123 mil habitantes y ubicándose en 162 mil habitantes en el año 2015. También puede observarse que la tendencia en el patrón de crecimiento es menor a la registrada a nivel estatal, ya que los municipios de Churumuco, La Huacana y Nuevo Urecho no hay crecimiento, presentan tasas negativas.

### POBLACIÓN TOTAL 1950-2015

AÑO	MICHOACÁN	INFIERNILLO
1950	1 422 717	49 393
1960	1 851 876	77 960
1970	2 324 226	99 297
1980	2 868 824	123 901
1990	3 548 199	146 168
1995	3 870 604	149 185
2000	3 985 667	151 408
2005	3 966 073	145 052
2010	4 351 037	156 468
2015	4 584 471	162 426

FUENTE: La Población de los Municipios de México 1950-1990, Consejo Nacional de Población (CONAPO).

XII Censo General de Población y Vivienda 2000, Michoacán, INEGI

II Conteo de Población y Vivienda 2005, INEGI

XIII Censo General de Población y Vivienda 2010, Michoacán, INEGI

Encuesta Intercensal 2015, INEGI.

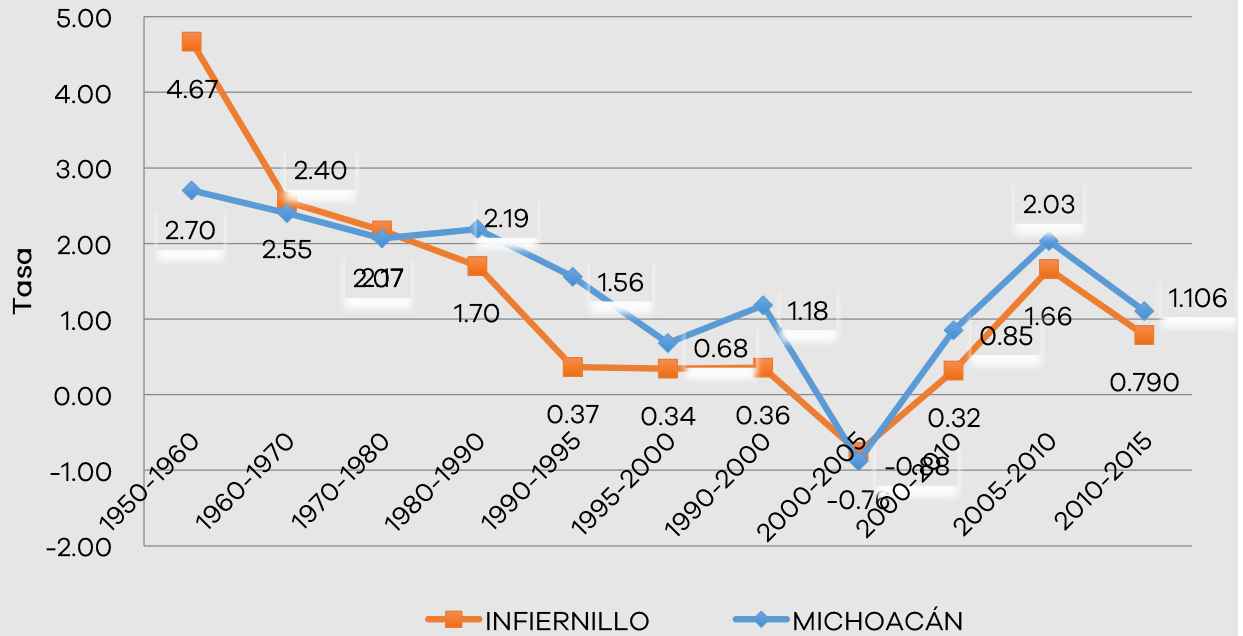
En el período de 1960 a 1970 la tasa de crecimiento de la población fue muy aproximada a la registrada a nivel estatal. La dinámica demográfica del estado en los últimos 50 años muestra una clara disminución en su ritmo del crecimiento. Por su parte la región Infiernillo ha mostrado comportamiento de desaceleración ya que de 1950 a 1960 la tasa de crecimiento fue de 4.7%, En el período de 1970-1980 la tasa disminuyó a 2.2%, ubicándose en 0.7 durante el último decenio del registro.

**TASA DE CRECIMIENTO PROMEDIO ANUAL 1950-2015**

<b>PERIODO</b>	<b>MICHOACÁN</b>	<b>INFIERNILLO</b>
1950-1960	2.70	4.67
1960-1970	2.40	2.55
1970-1980	2.07	2.17
1980-1990	2.19	1.70
1990-1995	1.56	0.37
1995-2000	0.68	0.34
1990-2000	1.18	0.36
2000-2005	-0.88	-0.76
2000-2010	0.85	0.32
2005-2010	2.03	1.66
2010-2015	1.106	0.790

FUENTE: Elaboración propia con datos de los Censos y Conteo de Población y Vivienda.

### Tasa de Crecimiento Demográfico 1950-2015



FUENTE: Elaboración propia con datos de Población de los Municipios de México 1950-1990, Consejo Nacional de Población (CONAPO). XII y XIII Censo General de Población y Vivienda 2000 y 2010, Michoacán y encuesta intercensal 2015



## 6. EDUCACIÓN

El analfabetismo es de 12.52%, nivel superior al promedio estatal que es de 8.27%. Todos los municipios que integran la región presentan tasas de analfabetismo superior al promedio estatal, El municipio con la tasa de analfabetismo más alta de la región es La Huacana con una tasa de 15%, le sigue Churumuco con 14.97% y el municipio con menor índice de analfabetismo es Ario de Rosales con 9.9%

### CONDICIÓN DE ALFABETISMO 2015

REGIÓN	POBLACIÓN TOTAL	POBLACIÓN DE 15 AÑOS Y MÁS	PORCENTAJE DE LA POBLACIÓN ALFABETA	PORCENTAJE DE LA POBLACIÓN ANALFABETA
<b>MICHOACÁN</b>	<b>4 584 471</b>	<b>3 254 687</b>	<b>90.79</b>	<b>8.27</b>
<b>REGIÓN</b>				
<b>INFIERNILLO</b>	<b>162 426</b>	<b>111 747</b>	<b>86.6</b>	<b>12.52</b>
Ario	36 549	24 753	89.29	9.90
Churumuco	15 455	10 445	84.35	14.97
Gabriel Zamora	22 707	15 840	85.43	13.64
Huacana, La	34 243	23 686	83.93	15.00
Múgica	45 484	31 330	87.90	11.07
Nuevo Urecho	7 988	5 693	88.56	10.54

Fuente: Encuesta Intercensal 2015. INEGI.

Los indicadores en el nivel de escolaridad en educación básica son superiores a la media estatal, mientras que en el nivel medio superior y superior están por debajo de la media estatal, así como el grado promedio de escolaridad. El Municipio de

Múgica registró 7.10 de escolaridad siendo el más alto de la región, sin embargo está por debajo de la media estatal.

**PORCENTAJE DE LA POBLACIÓN SEGÚN NIVEL DE ESCOLARIDAD 2015**

REGIÓN	POBLACIÓN TOTAL	SIN ESCOLARIDAD	EDUCACIÓN BÁSICA <sup>1</sup>	EDUCACIÓN MEDIA SUPERIOR <sup>2</sup>	EDUCACIÓN SUPERIOR <sup>3</sup>	GRADO PROMEDIO ESCOLARIDAD
<b>MICHOACÁN</b>	<b>4 584 471</b>	<b>9.14</b>	<b>60.22</b>	<b>16.97</b>	<b>13.31</b>	<b>7.88</b>
<b>REGIÓN</b>						
<b>INFIERNILLO</b>	<b>162 426</b>	<b>14. 81</b>	<b>64. 23</b>	<b>14. 83</b>	<b>5. 84</b>	<b>6. 59</b>
Ario	36 549	11.77	68.79	13.12	6.15	6.89
Churumuco	15 455	17.44	62.02	16.55	3.64	6.08
Gabriel Zamora	22 707	15.54	63.67	14.27	6.28	6.64
Huacana, La	34 243	16.94	60.93	15.74	5.83	6.46
Múgica	45 484	13.59	60.47	16.66	9.01	7.10
Nuevo Urecho	7 988	13.60	69.52	12.63	4.13	6.37

Nota: Los límites de confianza se calculan al 90 por ciento.

<sup>1</sup> Incluye a la población que tiene al menos un grado aprobado en estudios técnicos o comerciales con primaria terminada.

<sup>2</sup> Incluye a la población que tiene al menos un grado aprobado en estudios técnicos o comerciales con secundaria terminada, preparatoria o bachillerato (general o tecnológico) o normal básica.

<sup>3</sup> Incluye a la población que tiene al menos un grado aprobado en estudios técnicos o comerciales con preparatoria terminada, profesional (licenciatura, normal superior o equivalente), especialidad, maestría o doctorado.

\* Municipio censado.

Fuente: Encuesta intercensal 2015. INEGI

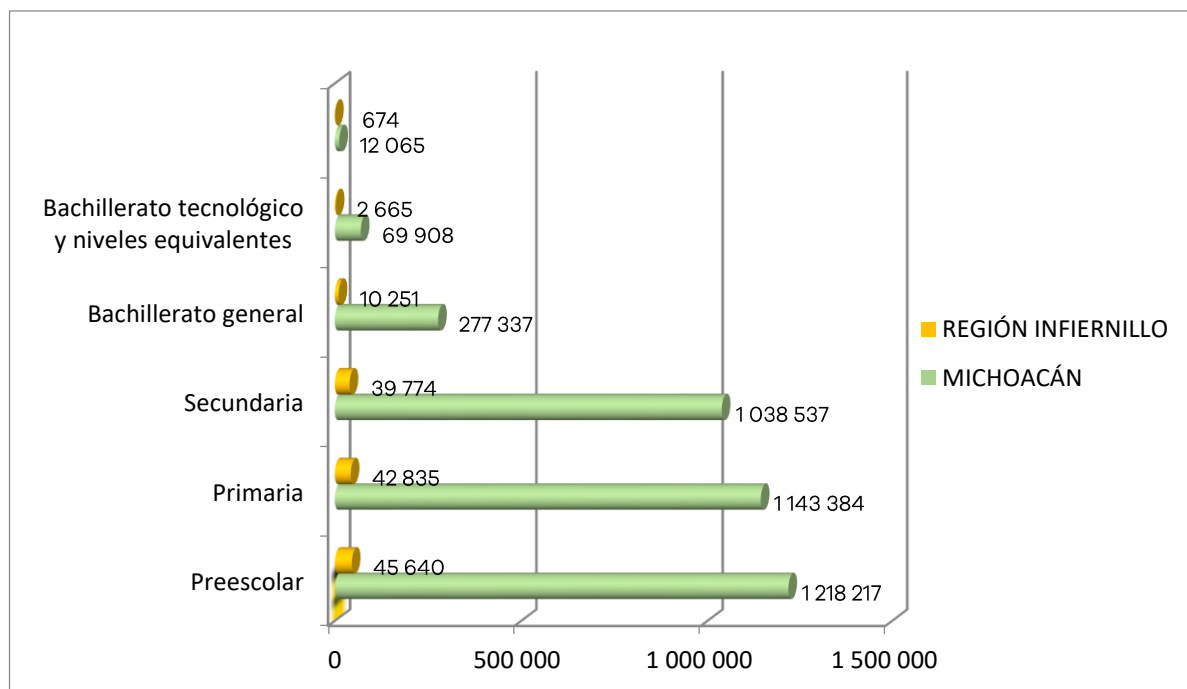
Se cuenta con 674 escuelas y una matrícula de 45, 640 alumnos, que pertenecen a nivel primaria. A nivel preescolar se tienen 288 escuelas y atienden 21. 910 alumnos, corresponde a un 47% de la matrícula. En educación secundaria se tienen 246 escuelas que atienden a 8,399 alumnos. A nivel Bachillerato existen 100 escuelas donde se forman 9 ,218 estudiantes y 40 escuelas y atienden a 6,113 alumnos.

**MATRÍCULA ESCOLAR, PERSONAL DOCENTE Y ESCUELAS DE LA REGIÓN INFIERNILLO,  
CICLO ESCOLAR 2014/2015**

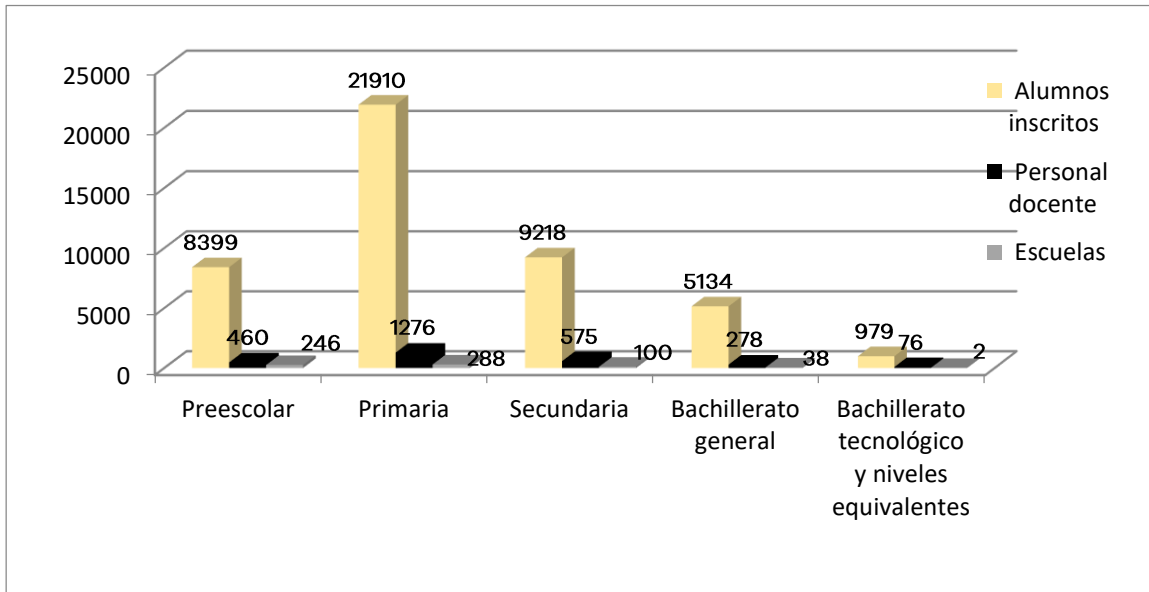
REGIÓN	ALUMNOS INSCRITOS	ALUMNOS EXISTENCIAS	ALUMNOS APROBADOS	ALUMNOS EGRESADOS	PERSONAL DOCENTE	ESCUELAS
MICHOACÁN	1 218 217	1 143 384	1 038 537	277 337	69 908	12 065
<b>REGIÓN</b>						
<b>INFIERNILLO</b>	<b>45 640</b>	<b>42 835</b>	<b>39 774</b>	<b>10 251</b>	<b>2 665</b>	<b>674</b>
Preescolar	8399	8022	7539	3210	460	246
Primaria	21910	21021	20710	3271	1276	288
Secundaria	9218	8547	7352	2296	575	100
Bachillerato general	5134	4602	3670	1363	278	38
Bachillerato tecnológico y niveles equivalentes	979	643	503	111	76	2

Fuente: Anuario estadístico del estado de Michoacán, 2016. INEGI.

**ALUMNOS INSCRITOS, EXISTENCIAS Y APROBADOS DE LA REGIÓN INFIERNILLO Y MICHOACÁN, CICLO ESCOLAR 2015-2016**



**ALUMNOS INSCRITOS, PERSONAL DOCENTE Y ESCUELAS DE LA REGIÓN INFIERNILLO,  
CICLO ESCOLAR 2014-2015**



## 7. SALUD

En el 2015 la población de la región afiliada al seguro médico fue del 77% superior a la media estatal en tres puntos porcentuales. El porcentaje mayor de personas que obtienen el seguro médico corresponde al seguro popular con un 80%, cifra superior al 10% a la media estatal, mientras que la población no afiliada corresponde a un 22.2% cifra inferior a la media estatal en 3 puntos porcentuales.

PORCENTAJE DE LA POBLACIÓN SEGÚN AFILIACION MÉDICA, 2015

REGIÓN	POBLACIÓN TOTAL	TOTAL	IMS S	ISSSTE E ISSSTE ESTATAL	PEMEX, DEFENSA O MARINA	SEGURO POPULAR O PARA UNA NUEVA GENERACIÓN <sup>3</sup>	INSTITUCIÓN PRIVADA	OTRA INSTITUCIÓN <sup>4</sup>	NO AFILIADA
MICHOACÁN	4 584 471	74.03	28.11	7.82	0.39	63.46	1.53	0.79	25.59
REGIÓN INFIERNILLO	162 426	77.44	17.07	5.94	.14	80.87	.51	.29	22.25
Ario	36 549	67.37	26.41	4.64	0.07	68.47	0.71	0.45	32.35
Churumucó	15 455	80.30	7.08	2.80	0.10	93.11	0.08	0.48	19.51
Gabriel Zamora	22 707	80.70	25.30	7.91	0.17	74.48	1.14	0.05	18.99
Huacana, La	34 243	81.14	4.55	5.98	0.11	90.41	0.65	0.41	18.45
Múgica	45 484	75.35	9.68	10.61	0.26	79.68	0.35	0.20	24.34
Nuevo Urecho	7 988	79.77	29.39	3.69	0.09	79.05	0.13	0.13	19.84

<sup>1</sup> La distribución porcentual de la condición de uso de servicios de salud se calcula respecto de la población total.

<sup>2</sup> El porcentaje para cada institución de servicios de salud se obtuvo con respecto de la población usuaria.

<sup>3</sup> Incluye otras instituciones de salud públicas o privadas u otros lugares.

\* Municipio censado.

Fuente: Encuesta intercensal 2015 INEGI.

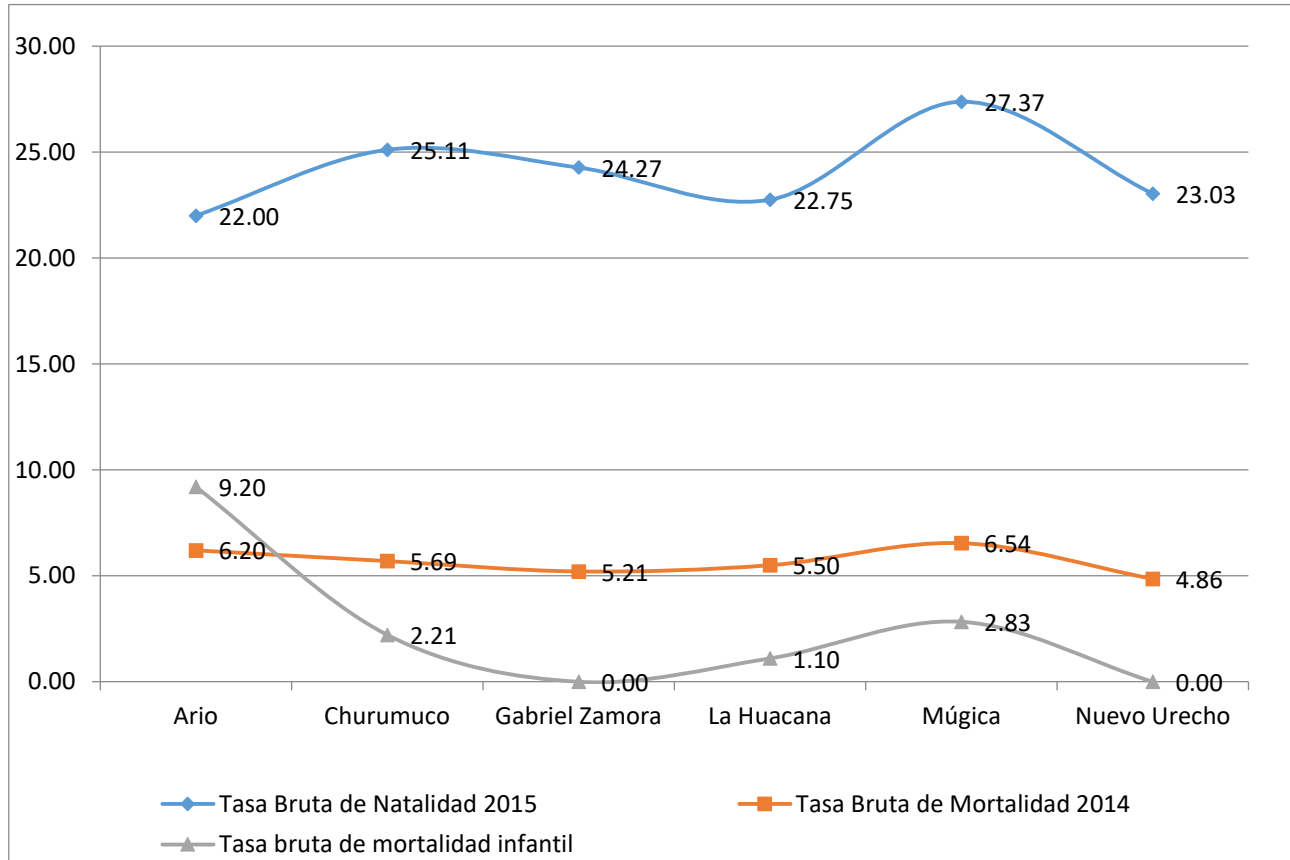
Con base a datos del 2014, la región registró 952 defunciones en ese año, lo que significó el 3.8% del total estatal, y representó una tasa bruta de mortalidad del 5.90 defunciones por cada mil habitantes, cifra superior a la registrada a nivel estatal, la cual fue de 5.46 para ese mismo año. Registró también 14 defunciones de niños menores de un año, lo que significó 2.0% del total estatal y una tasa de mortalidad infantil de 3.27 defunciones menores de un año por cada mil nacimientos, cifra inferior a la media estatal. La tasa de natalidad para la región fue de 24.32, cifra mayor a la tasa registrada a nivel estatal de 221.62 en el año de 2015.

#### ESTADÍSTICAS VITALES DE LA REGIÓN INFIERNILLO

REGIÓN	NACIMIENTOS 2015	DEFUNCIONES MENORES DE UN AÑO 2014	DEFUNCIONES GENERALES 2014	TASA BRUTA DE NATALIDAD 2015	TASA BRUTA DE MORTALIDAD 2014	NACIMIENTOS 2014	TASA BRUTA DE MORTALIDAD INFANTIL
MICHOACÁN	99 097	685	24 840	21.62	5.46	104 370	6.56
REGIÓN INFIERNILLO	3 951	14	952	24.32	5.90	4 287	3.27
Ario	804	8	225	22.00	6.20	870	9.20
Churumuco	388	1	87	25.11	5.69	452	2.21
Gabriel Zamora	551	0	117	24.27	5.21	463	0.00
La Huacana	779	1	187	22.75	5.50	906	1.10
Múgica	1 245	4	297	27.37	6.54	1 413	2.83
Nuevo Urecho	184	0	39	23.03	4.86	183	0.00

Fuente: Elaboración con información de los Anuarios estadísticos del estado de Michoacán, 2015 y 2016. INEGI.

## ESTADÍSTICAS VITALES DE LA REGIÓN INFIERNILLO



## 8. VIVIENDA

En información de la encuesta intercensal 2015, se contó con 41, 669 viviendas habitadas, participando con el 3.4% de las viviendas a nivel estatal. El promedio de

habitantes por vivienda es de 3.89 similar a la media estatal. El porcentaje de viviendas con disponibilidad de agua entubada es de 94.94%. La cobertura de viviendas con disponibilidad de energía eléctrica es de 98.31% y en relación a drenaje la cobertura es de 86.65% de las viviendas.

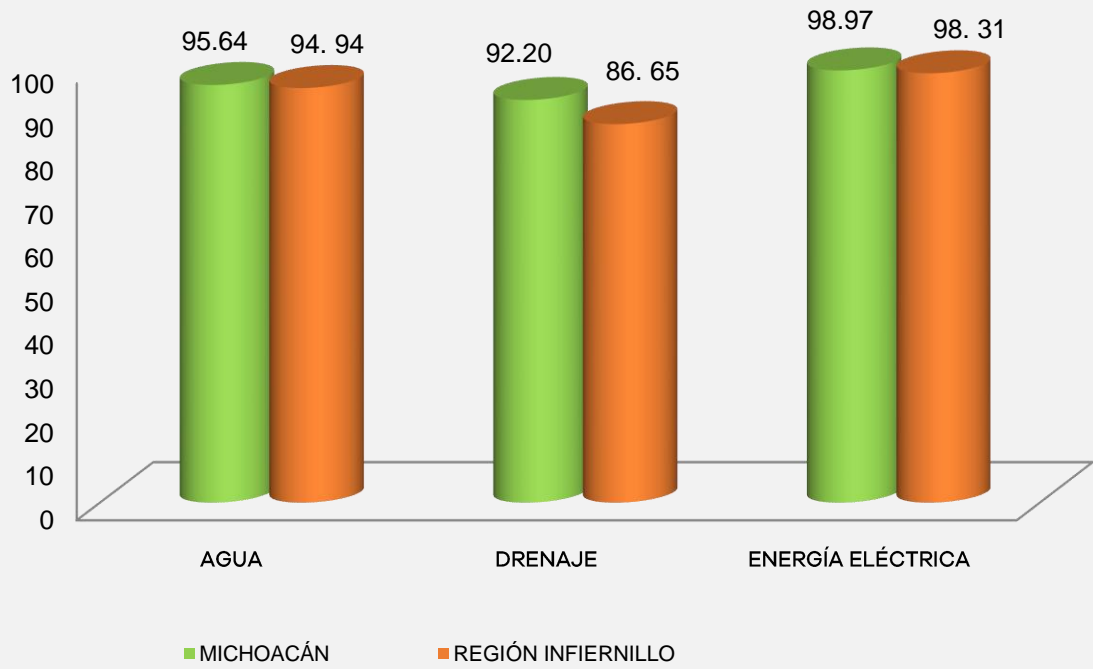
**PORCENTAJE DE POBLACIÓN Y VIVIENDAS CON DISPONIBILIDAD DE SERVICIOS  
BÁSICOS, 2015**

REGIÓN	POBLACIÓN TOTAL	OCUPANTES DE VIVIENDAS PARTICULARES HABITADAS	DISPONIBILIDAD DE AGUA	DISPONIBILIDAD DE DRENAJE	VIVIENDAS PARTICULARES HABITADAS	DISPONIBILIDAD DE ENERGÍA ELÉCTRICA
<b>MICHOACÁN</b>	<b>5 184 750</b>	<b>4 583 052</b>	<b>95.64</b>	<b>92.20</b>	<b>1 191 405</b>	<b>98.97</b>
<b>REGIÓN</b>						
<b>INFIERNILLO</b>	<b>162 426</b>	<b>162 371</b>	<b>94.94</b>	<b>86.65</b>	<b>41 669</b>	<b>98.31</b>
Ario	36 549	36 549	95.16	76.17	9 419	99.13
Churumuco	15 455	15 455	92.31	76.45	3 530	96.12
Gabriel Zamora	22 707	22 697	95.48	93.28	6 109	98.81
Huacana, La	34 243	34 207	93.13	86.72	8 810	98.04
Múgica	45 484	45 484	94.60	92.21	11 663	98.77
Nuevo Urecho	7 988	7 979	98.96	95.07	2 138	99.02

Fuente: Encuesta Intercensal 2015, Michoacán. INEGI.



### Porcentaje de Viviendas según disponibilidad de Servicios 2015



Fuente: Encuesta Intercensal 2015, Michoacán. INEGI.

## 9. ÍNDICE DE DESARROLLO HUMANO

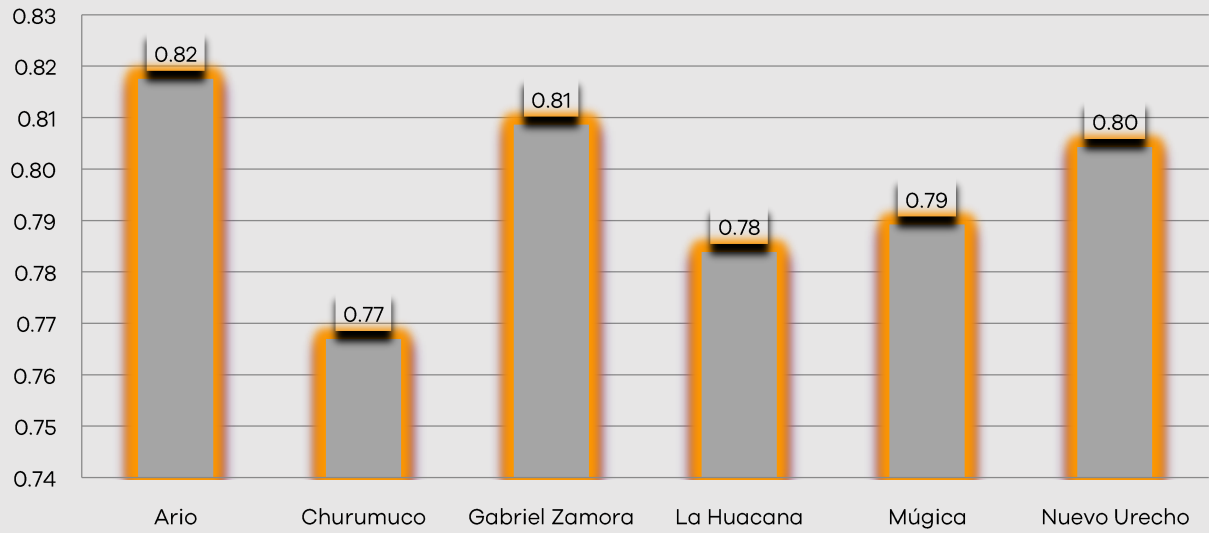
En el año 2010, la polarización en el grado de desarrollo representado por el municipio de Churumuco, puede explicarse mediante el análisis de los componentes del índice. Por otra parte, los municipios de Ario de Rosales, Gabriel Zamora y Nuevo Urecho presentan los niveles más altos, mostrando mejores condiciones que en el 2005.

### ÍNDICE DE DESARROLLO HUMANO

REGIÓN	2000	2005	2010
<b>MICHOACÁN</b>	<b>0.7542</b>	<b>0.7682</b>	<b>0.7885</b>
<b>REGIÓN</b>			
<b>INFIERNILLO</b>	<b>0.7163</b>	<b>0.7485</b>	<b>0.7951</b>
Ario	0.7416	0.7515	0.8176
Churumuco	0.6565	0.7222	0.7670
Gabriel Zamora	0.7359	0.7705	0.8087
La Huacana	0.6998	0.7429	0.7839
Múgica	0.7453	0.7694	0.7892
Nuevo Urecho	0.7184	0.7347	0.8043

Fuente: PNUD México.

## Índice de Desarrollo Humano Municipal 2010



FUENTE: Programa de las Naciones Unidas para el Desarrollo (PNUD) México

## 10. ÍNDICE DE MARGINACIÓN

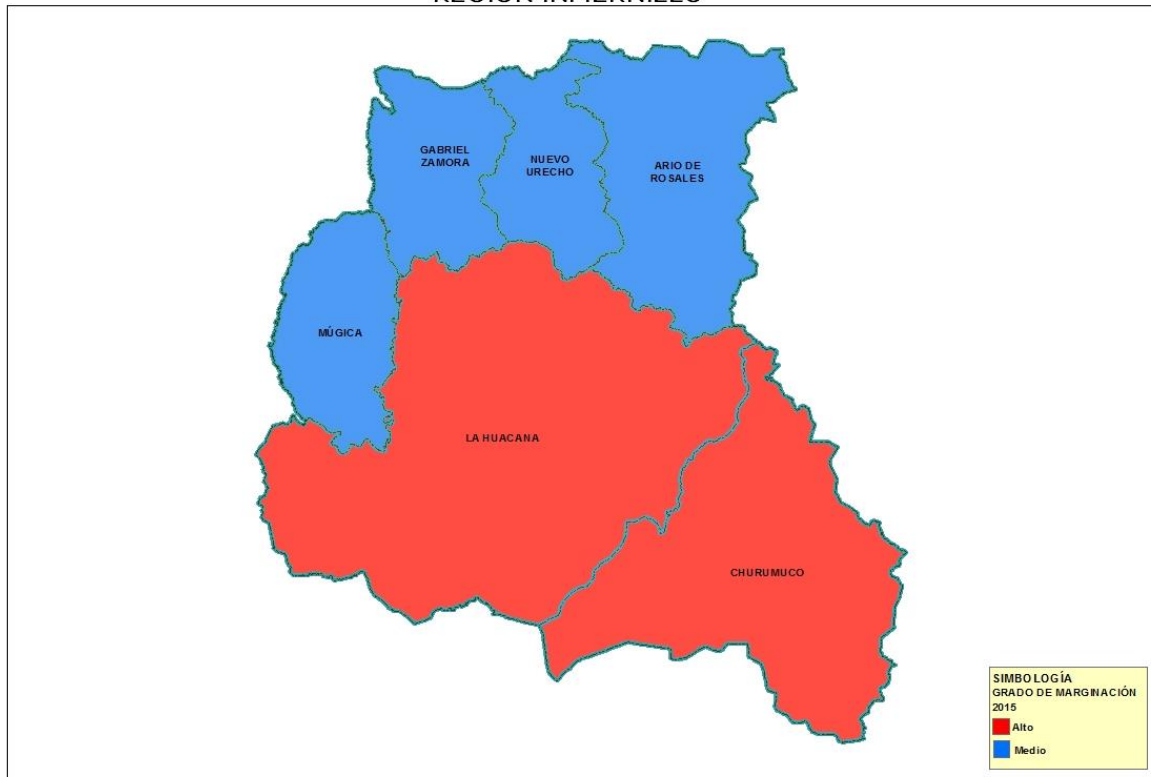
En términos generales puede decirse que en el transcurso de las últimas dos décadas a transitado de un grado de marginación muy alto a un grado de marginación medio. Sin embargo analizando los municipios que la integran, se percibe una gran heterogeneidad; tenemos que por un lado el municipios de Ario de Rosales, Gabriel Zamora, Múgica y Nuevo Urecho han mejorado su posición de un grado de marginación alto a un medio. Por otra parte el municipio de Churumuco y la Huacana continúan con un índice de marginación alto.

ÍNDICE Y GRADO DE MARGINACIÓN 2000-2015

REGIÓN	2000		2005		2010		2015	
	ÍNDICE	GRADO	ÍNDICE	GRADO	ÍNDICE	GRADO	ÍNDICE	GRADO
Ario	-0.196	Medio	-0.033	Alto	-0.328	Medio	-0.418	Medio
Churumuco	1.182	Muy alto	1.135	Muy alto	1.081	Muy alto	1.094	Alto
Gabriel Zamora	-0.341	Medio	-0.253	Medio	-0.275	Medio	-0.229	Medio
La Huacana	0.536	Alto	0.461	Alto	0.491	Alto	0.259	Alto
Múgica	-0.492	Medio	-0.39	Medio	-0.379	Medio	-0.303	Medio
Nuevo Urecho	0.358	Alto	0.284	Alto	0.142	Medio	-0.106	Medio

Fuente: Índice y Grado de Marginación, Consejo Estatal de Población, Michoacán.

### REGIÓN INFIERNILLO



## 11. ÍNDICE DE REZAGO SOCIAL

Es una medida en la que un solo índice agrega variables de educación, acceso a servicios de salud, servicios básicos en la vivienda, calidad de espacios en la misma y activos en el hogar. Es decir, proporciona el resumen de cuatro carencias sociales de la medición de pobreza del CONEVAL. El índice de rezago social se encuentra en un grado medio y bajo.

### GRADO DE REZAGO SOCIAL 2000-2015

REGIÓN	2000	2005	2010	2015
Ario	Bajo	Medio	Bajo	Medio
Churumuco	Alto	Alto	Alto	Medio
Gabriel Zamora	Bajo	Bajo	Bajo	Bajo
La Huacana	Medio	Medio	Medio	Medio
Múgica	Bajo	Bajo	Bajo	Bajo
Nuevo Urecho	Medio	Bajo	Bajo	Bajo

FUENTE: Estimaciones del CONEVAL con base en el XII Censo de Población y Vivienda 2000, II Conteo de Población y Vivienda 2005, Censo de Población y Vivienda 2010 y Encuesta Intercensal 2015.