



**IPLAEM**

INSTITUTO DE PLANEACIÓN DEL  
ESTADO DE MICHOACÁN DE OCAMPO

Carpeta  
de la Región VII  
Pátzcuaro  
Zirahuén  
(2017)



**MICHOACÁN**  
— Está en ti —

## Contenido

<b>1. PRESENTACIÓN .....</b>	<b>4</b>
<b>2. PRINCIPALES INDICADORES.....</b>	<b>5</b>
DATOS REGIÓN PÁTZCUARO-ZIRAHUÉN .....	5
INDICADORES DEMOGRÁFICOS Y DE SERVICIOS 2015 .....	5
<b>3,OROGRAFÍA, HIDROGRAFÍA, CLIMAS Y SUELOS.....</b>	<b>9</b>
<b>4.-INFRAESTRUCTURA CARRETERA.....</b>	<b>10</b>
LONGITUD DE LA RED CARRETERA POR REGIÓN SEGÚN TIPO DE CAMINO 2015 (KILÓMETROS).....	10
<b>5,-POBLACIÓN.....</b>	<b>12</b>
POBLACIÓN TOTAL SEGÚN SEXO 2015 .....	12
POBLACIÓN TOTAL 1950-2015 .....	13
TASA DE CRECIMIENTO PROMEDIO ANUAL 1950-2015 .....	14
<b>6,-EDUCACIÓN .....</b>	<b>16</b>
CONDICIÓN DE ALFABETISMO 2015 .....	16
PORCENTAJE DE LA POBLACIÓN SEGÚN NIVEL DE ESCOLARIDAD 2015 .....	17
MATRÍCULA ESCOLAR, PERSONAL DOCENTE Y ESCUELAS DE LA REGIÓN PÁTZCUARO- ZIRAHUÉN, CICLO ESCOLAR 2014/2015 .....	18
<b>7.- SALUD .....</b>	<b>20</b>
PORCENTAJE DE LA POBLACIÓN SEGÚN AFILIACION MÉDICA, 2015.....	20
ESTADÍSTICAS VITALES DE LA REGIÓN PÁTZCUARO-ZIRAHUÉN.....	22
<b>8 VIVIENDA.....</b>	<b>24</b>

PORCENTAJE DE POBLACIÓN Y VIVIENDAS CON DISPONIBILIDAD DE SERVICIOS BÁSICOS, 2015 .....	24
<b>9 ÍNDICE DE DESARROLLO HUMANO.....</b>	<b>26</b>
ÍNDICE DE DESARROLLO HUMANO .....	26
<b>10 MARGINACIÓN.....</b>	<b>28</b>
ÍNDICE Y GRADO DE MARGINACIÓN 2000-2015 .....	28
<b>11 ÍNDICE DE REZAGO SOCIAL.....</b>	<b>30</b>
GRADO DE REZAGO SOCIAL 2000-2015.....	30

## 1. PRESENTACIÓN

El Instituto de Planeación del Estado de Michoacán de Ocampo (IPLAEM) como parte del Sistema Estatal de Información Estadística y Geográfica (SEIEG). presenta el documento **“Carpeta Regional 2017”**, cuyo objetivo es el de integrar y difundir estadísticas de los diferentes sectores, perfiles sociodemográficos y medios físicos, ante una gran diversidad de información que pretende reseñar la estadística regional, como una herramienta para la toma de decisiones en los diversos ámbitos: público, social y privado.

Esta información corresponde a una descripción y trato especial a los municipios de la región **VII Pátzcuaro-Zirahuén**, con datos al año 2016 principalmente, incorporando datos de los últimos censos y en algunos casos la información del último año disponible. De diferentes estancias.

Antes de que este potencial estuviera disponible, existían grandes limitaciones en la integración de información regional. Contando a la fecha con información de varias fuentes, con la finalidad de presentar en un solo documento lo más destacado de la región y dejarlo a disposición de la sociedad en general en la página del IPLAEM como parte del Sistema Estatal de Información Estadística y Geográfica (SEIEG).

## 2. PRINCIPALES INDICADORES

DATOS REGIÓN PÁTZCUARO-ZIRAHUÉN	
Superficie:	1 715.76 Km <sup>2</sup>
MUNICIPIOS:	Erongarícuaro, Huiramba, Lagunillas, Pátzcuaro, Quiroga, Salvador Escalante y Tzintzuntzan

### INDICADORES DEMOGRÁFICOS Y DE SERVICIOS 2015

CONCEPTO	MICHOACÁN	PÁTZCUARO-ZIRAHUÉN
<b>Población total</b>	<b>4 584 471</b>	<b>214 847</b>
Hombres	2 209 747	102 979
Mujeres	2 374 724	111 868
<b>Población de 15 años y más</b>	<b>3254 687</b>	<b>150 733</b>
Porcentaje de la población de 15 años y más alfabeta	90.79	89.56
Porcentaje de la población de 15 años y más analfabeta	8.27	9.69
Porcentaje de la población sin escolaridad	9.14	8.88
<b>Porcentaje de la población educación básica</b>	<b>60.22</b>	<b>67.13</b>
Porcentaje en Preescolar	53	42
Porcentaje en Primaria	56.21	59.79
Porcentaje en Secundaria	43.26	39.80

INDICADORES DEMOGRÁFICOS Y DE SERVICIOS 2015

CONCEPTO	MICHOACÁN	PÁTZCUARO-ZIRAHUÉN
Porcentaje en Educación media superior	16.97	15.60
Porcentaje Educación superior	13.31	8.13
Grado promedio de escolaridad	7.88	7.14
Porcentaje de la población afiliada a una institución de salud	74.03	75.93
IMSS	28.11	13.55
ISSSTE e ISSSTE estatal	7.82	7.26
Pemex, Defensa o Marina	0.39	0.09
Seguro Popular o para una Nueva Generación	63.46	79.65
Institución privada	1.53	0.17
Otra institución	0.79	1.57
Población no afiliada a las instituciones de salud	25.59	23.84
Población de 12 años y más	3, 521 ,912	163 ,155
Porcentaje de la población de 12 años y más	48.26	45.77
Porcentaje de la población de 12 años y más ocupada	95.80	96.66
Porcentaje de la población de 12 años y más desocupada	4.20	3.34
Población no económicamente activa	51.50	54.01
Población ocupada	1, 62,8 256	74 479

INDICADORES DEMOGRÁFICOS Y DE SERVICIOS 2015

CONCEPTO	MICHOACÁN	PÁTZCUARO-ZIRAHUÉN
Porcentaje de la PEA ocupada en el sector Primario	21.30	21.63
Porcentaje de la PEA ocupada en el sector Secundario	20.67	33.77
Porcentaje de la PEA ocupada en el sector Comercio	19.51	16.03
Porcentaje de la PEA ocupada en el sector Servicios	37.13	27.59
Porcentaje de la población que recibe Hasta 1 salario mínimo	14.62	24.60
Porcentaje de la población que recibe más de 1 y hasta 2 salarios mínimos.	30.26	32.54
Porcentaje de la población que recibe más de 2 salarios mínimos.	44.54	33.80
<b>Ocupantes de viviendas particulares habitadas</b>	<b>4 583 052</b>	<b>214 828</b>
Porcentaje de ocupantes en viviendas con agua entubada	95.64	95.91
Porcentaje de ocupantes en viviendas con agua por acarreo	4.25	4.02
Porcentaje de ocupantes en viviendas con drenaje	92.20	84.16
Porcentaje de ocupantes en viviendas sin drenaje	7.40	15.63

INDICADORES DEMOGRÁFICOS Y DE SERVICIOS 2015

CONCEPTO	MICHOACÁN	PÁTZCUARO-ZIRAHUÉN
<b>Viviendas particulares habitadas</b>	<b>1 191 405</b>	<b>52 313</b>
Porcentaje de viviendas que disponen de energía eléctrica	98.97	99.07
Porcentaje de viviendas que no disponen de energía eléctrica	0.91	0.73
Porcentaje de viviendas con piso de tierra	5.52	6.47
Porcentaje de viviendas con piso de cemento o firme	53.43	71.94
Porcentaje de viviendas con piso de mosaico, madera u otro recubrimiento	40.70	21.18

Fuente: Encuesta Intercensal 2015., INEGI.



### **3, OROGRAFÍA, HIDROGRAFÍA, CLIMAS Y SUELOS**

La Región Pátzcuaro-Zirahuén comprende un total de 7 municipios con una extensión territorial de 1,715.76 km<sup>2</sup> (2.92% de la superficie del estado). Se ubica en la parte centro-norte del Estado y colinda al norte con los municipios de Morelia, Coeneó y Zacapu; al este con los municipios de Acuitzio y Tacámbaro, pertenecientes a las regiones Cuitzeo y Tierra Caliente; al sur con los municipios de Ario de Rosales y Taretan, de las regiones de Infiernillo y Purhépecha, así como con el municipio de Nuevo Urecho de la región Apatzingán; al oeste con los municipios de Ziracuaretiro, Tingambato y Nahuatzen de la región Purhépecha.

Por su fisiografía, esta región se ubica en el sistema volcánico transversal; existente en el relieve de la depresión de Pátzcuaro. La mayor parte de su superficie promedio se ubica entre los 2,118.5 ms.n.m., siendo Salvador Escalante el municipio con mayor altura contando con 2,280 ms.n.m.. Se localiza en la cuenca hidrológica de los lagos de Pátzcuaro, y Zirahuén. Entre los ríos que se encuentran en la región son: el río Prieto y el Cuanajo, así como el arroyo intermitente el Chorrillo, además de manantiales de agua fría, el Choro, el Churcho y el Pozo. Su lago más importante es el de Pátzcuaro.

El clima predominante es templado con lluvias en verano, Su temperatura promedio histórica es de 19.4°C, la del mes más frío en promedio es de 7.54°C y la del más caluroso de 26.85°C. Registra una precipitación histórica promedio de 918.54 milímetros al año.

El uso del suelo, a pesar de que la fisiografía es de valles intermontañosos con un sistema volcánico transversal, existen valles que permiten el desarrollo de la agricultura principalmente al igual que forestal y ganadero. Aprovechando el caudal principalmente del Lago de Pátzcuaro así como de manantiales de agua fresca, ríos, arroyos y pozos profundos. De igual manera se aprovecha el relieve del Lago de Zirahuén en el municipio de Salvador Escalante.

## 4.-INFRAESTRUCTURA CARRETERA

La longitud de la red carretera es de 435.60 kilómetros y corresponde al 4.9% del territorio estatal, de estos 33.90 kilómetros es carretera de cuota y el 84.8% es carretera pavimentada.

### LONGITUD DE LA RED CARRETERA POR REGIÓN SEGÚN TIPO DE CAMINO 2015 (KILÓMETROS)

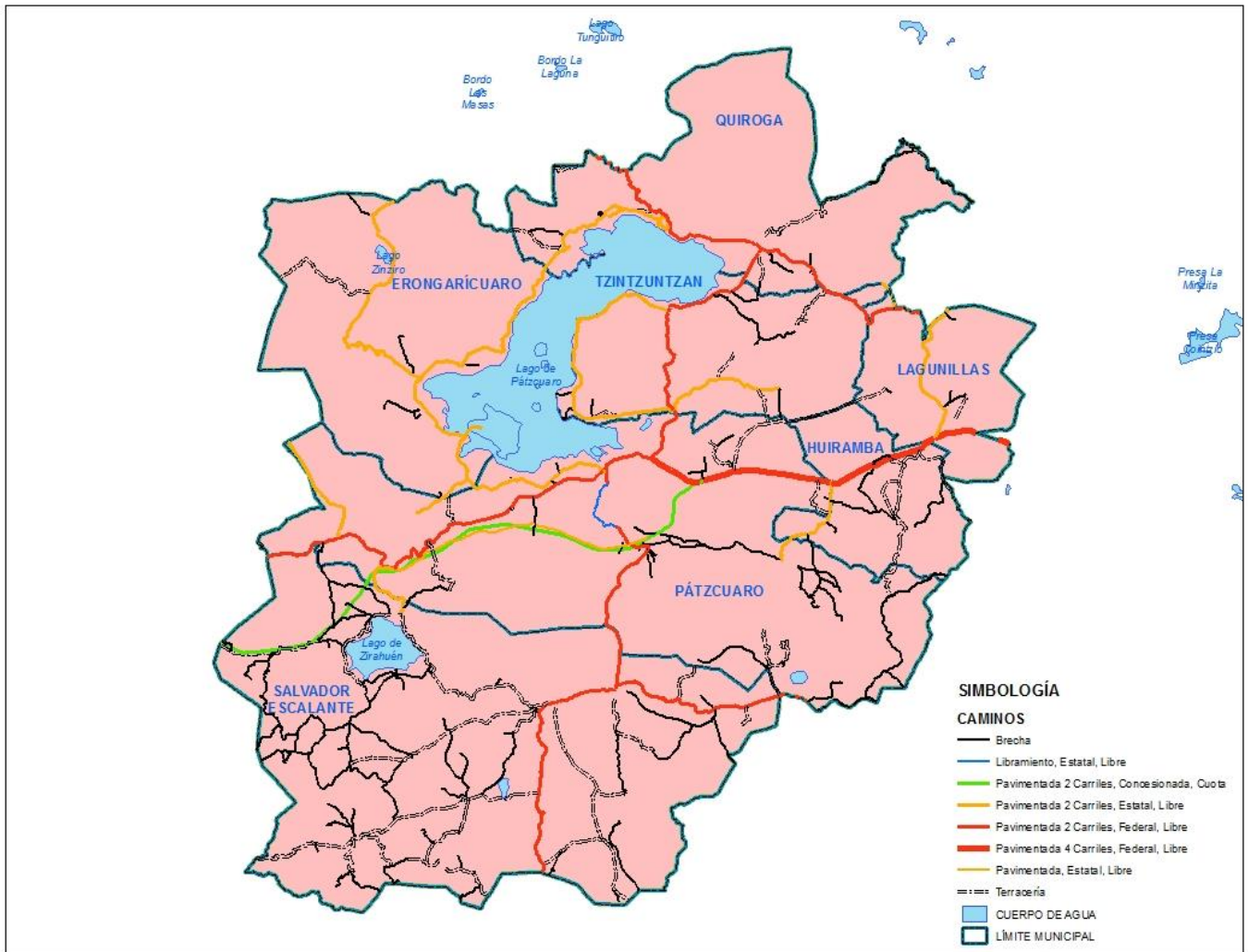
REGIÓN	TOTAL	TRONCAL	ALIMENTADORAS	CAMINOS		CARRETERA FEDERAL DE CUOTA
		FEDERAL A/ PAVIMENTADA C/	ESTATALES B/ PAVIMENTADA C/	PAVIMENTADA	REVESTIDA	
Michoacán	8764.69	2683.50	2997.55	1531.04	1552.60	550.70
Región Pátzcuaro- Zirahuén	435.60	180.50	117.20	72.00	65.90	33.90
Erongarícuaro	51.53	0.00	41.53	3.00	7.00	0.00
Huiramba	23.50	11.00	3.40	6.40	2.70	0.00
Lagunillas	25.30	7.00	12.70	3.30	2.30	0.00
Pátzcuaro	125.78	79.70	26.48	4.70	14.90	23.40
Quiroga	40.11	16.60	10.91	0.60	12.00	0.00
Salvador Escalante	132.38	49.50	16.28	40.40	26.20	10.50
Tzintzuntzan	37.00	16.70	5.90	13.60	0.80	0.00

a/ También es conocida como principal o primaria, tiene como objetivo específico servir al tránsito de larga distancia. Comprende caminos de cuota (incluidos los estatales) y libres.

b/ También conocidas con el nombre de carreteras secundarias, tienen como propósito principal servir de acceso a las carreteras troncales.

c/ Comprende caminos de dos, cuatro o más carriles.

Fuente: Anuario Estadístico del Estado de Michoacán, edición 2016. INEGI.



## 5,-POBLACIÓN

Según la información de la encuesta intercensal 2015, contó con una población de 214 ,847 habitantes; registrando una tasa de crecimiento media anual (2010-2015) de 1.15%, superior a la del Estado que es de 1.10%. El 47% de su población son hombres y el 52% son mujeres. Concentra el 4.1% de la población total estatal. Por municipio Pátzcuaro registra el 43% de la población de la región.

### POBLACIÓN TOTAL SEGÚN SEXO 2015

REGIÓN	POBLACIÓN	HOMBRES	MUJERES
<b>MICHOACÁN</b>	<b>5 184 750</b>	<b>2 499 748</b>	<b>2 685 002</b>
<b>PÁTZCUARO-</b>			
<b>ZIRAHUÉN</b>	<b>214 847</b>	<b>102 979</b>	<b>111 868</b>
Erongarícuaro	15 291	7 295	7 996
Huiramba	8 838	4 278	4 560
Lagunillas	5 571	2 751	2 820
Pátzcuaro	93 265	44 529	48 736
Quiroga	27 862	13 253	14 609
Salvador Escalante	49 588	24 017	25 571
Tzintzuntzan	14 432	6 856	7 576

Fuente: Encuesta Intercensal 2015. INEGI.

En el siguiente cuadro se puede observar, como en los últimos cuarenta años, la población se ha incrementado cerca de un 60%, si se parte de que en los años 80 ´s se contaba con una población de poco más de 134 mil habitantes, incrementando a 214 ,847 habitantes en el año 2015. También puede observarse que la tendencia en el patrón de crecimiento es superior a la registrada a nivel estatal.

#### POBLACIÓN TOTAL 1950-2015

AÑO	MICHOACÁN	PÁTZCUARO-ZIRAHUÉN
1950	1 422 717	66 384
1960	1 851 876	90 875
1970	2 324 226	105 813
1980	2 868 824	134 083
1990	3 548 199	154 275
1995	3 870 604	175 123
2000	3 985 667	177 518
2005	3 966 073	179 277
2010	4 351 037	200 145
2015	4 584 471	214 847

FUENTE: La Población de los Municipios de México 1950-1990, Consejo Nacional de Población (CONAPO).

XII Censo General de Población y Vivienda 2000, Michoacán, INEGI  
II Conteo de Población y Vivienda 2005,  
INEGI

XIII Censo General de Población y Vivienda 2010, Michoacán, INEGI  
Encuesta Intercensal 2015, INEGI.

La tasa de crecimiento de población durante los últimos 50 años se ha mostrado muy heterogénea respecto a la tasa a nivel estatal, en una década se encontró menor que la estatal y otro mayor. Durante el periodo de 1950-1960 la región ha mostrado comportamiento regular con una de tasa de crecimiento de 3.2% y en el período de 1970-

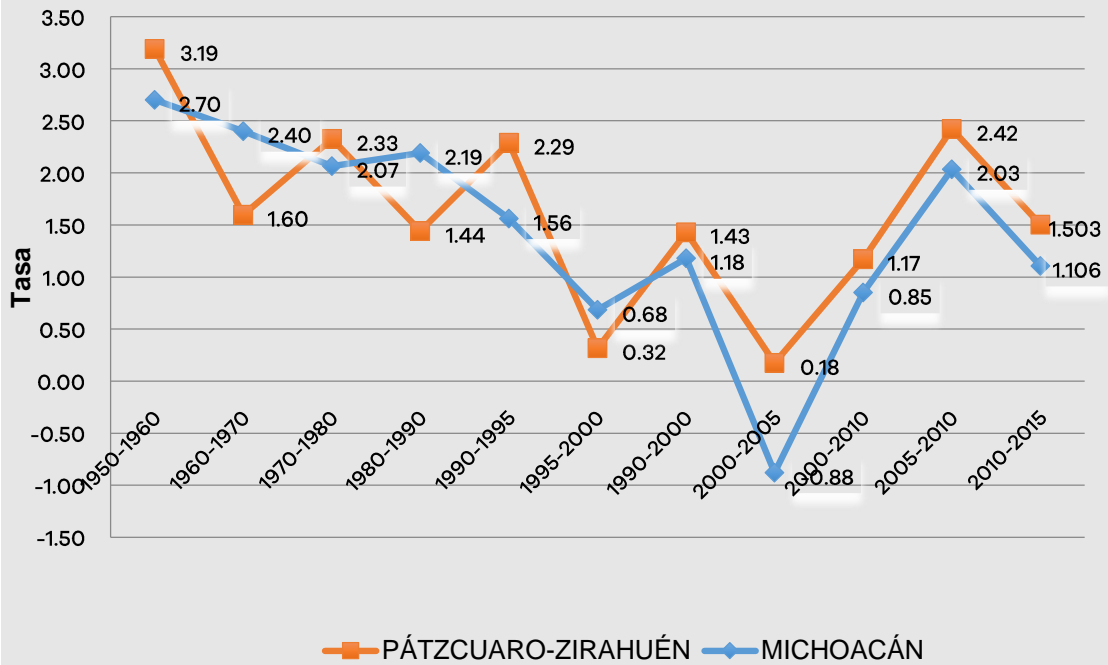
1980 la tasa se disminuyó a 2.3%, para posteriormente empezar una desaceleración y ubicarse en 1.2% en el 2000-2010 manteniendo esa tasa para el 2015.

**TASA DE CRECIMIENTO PROMEDIO ANUAL 1950-2015**

<b>PERIODO</b>	<b>MICHOACÁN</b>	<b>PÁTZCUARO-ZIRAHUÉN</b>
1950-1960	2.70	3.19
1960-1970	2.40	1.60
1970-1980	2.07	2.33
1980-1990	2.19	1.44
1990-1995	1.56	2.29
1995-2000	0.68	0.32
1990-2000	1.18	1.43
2000-2005	-0.88	0.18
2000-2010	0.85	1.17
2005-2010	2.03	2.42
2010-2015	1.106	1.503

FUENTE: Elaboración propia con datos de los Censos y Conteo de Población y Vivienda.

## Tasa de Crecimiento Demográfico 1950-2015



FUENTE: Elaboración propia con datos de Población de los Municipios de México 1950-1990, Consejo Población (CONAPO). XII y XIII Censo General de Población y Vivienda 2000 y 2010, Michoacán y encuesta intercensal 2015

## 6,-EDUCACIÓN

El analfabetismo es de 9.69%,siendo superior al promedio estatal que es de 8.27%. El municipio con menor índice de analfabetismo es Pátzcuaro con 7.16%. Por otra parte el municipio que presenta la tasa de analfabetismo más alta de la región es Salvador Escalante con 12.25% y Quiroga con una tasa de 11.59%.

### CONDICIÓN DE ALFABETISMO 2015

REGIÓN	POBLACIÓN TOTAL	POBLACIÓN DE 15 AÑOS Y MÁS	PORCENTAJE DE LA POBLACIÓN ALFABETA	PORCENTAJE DE LA POBLACIÓN ANALFABETA
<b>MICHOACÁN</b>	<b>4 584 471</b>	<b>3 254 687</b>	<b>90.79</b>	<b>8.27</b>
<b>REGIÓN PÁTZCUARO-</b>				
<b>ZIRAHUÉN</b>	<b>214 847</b>	<b>150 733</b>	<b>89.6</b>	<b>9.69</b>
Erongarícuaro	15 291	10 851	88.22	10.68
Huiramba	8 838	6 031	91.10	8.19
Lagunillas	5 571	3 929	90.30	9.09
Pátzcuaro	93 265	65 468	91.85	7.16
Quiroga	27 862	20 099	87.90	11.59
Salvador Escalante	49 588	34 016	87.17	12.25
Tzintzuntzan	14 432	10 339	90.40	8.89

Fuente: Encuesta Intercensal 2015. INEGI.

Los indicadores en el nivel de escolaridad en educación básica son muy superiores a la media estatal, mientras que en el nivel medio superior y superior están por debajo de la media estatal así como el grado promedio de escolaridad. Los municipios de Salvador Escalante, Lagunillas y Erongarícuaro presentan los menores indicadores en el grado promedio de estudios.



PORCENTAJE DE LA POBLACIÓN SEGÚN NIVEL DE ESCOLARIDAD 2015

REGIÓN	POBLACIÓN TOTAL	SIN ESCOLARIDAD	EDUCACIÓN BÁSICA <sup>1</sup>	EDUCACIÓN MEDIA SUPERIOR <sup>2</sup>	EDUCACIÓN SUPERIOR <sup>3</sup>	GRADO PROMEDIO ESCOLARIDAD
<b>MICHOACÁN</b>	<b>4 584 471</b>	<b>9.14</b>	<b>60.22</b>	<b>16.97</b>	<b>13.31</b>	<b>7.88</b>
<b>REGIÓN PÁTZCUARO-</b>						
<b>ZIRAHUÉN</b>	<b>214 847</b>	<b>8.88</b>	<b>67.13</b>	<b>15.6</b>	<b>8.13</b>	<b>7.14</b>
Erongarícuaro	15 291	9.95	66.92	15.10	7.79	6.97
Huiramba	8 838	7.23	71.13	15.45	5.77	7.09
Lagunillas	5 571	7.76	72.72	13.74	5.37	6.63
Pátzcuaro	93 265	7.30	58.83	20.19	13.39	8.21
Quiroga	27 862	10.11	67.02	14.02	8.78	7.05
Salvador	49 588	11.78	71.56	12.78	3.72	6.39
Escalante						
Tzintzuntzan	14 432	7.99	61.77	17.93	12.11	7.65

Nota: Los límites de confianza se calculan al 90 por ciento.

<sup>1</sup> Incluye a la población que tiene al menos un grado aprobado en estudios técnicos o comerciales con primaria terminada.

<sup>2</sup> Incluye a la población que tiene al menos un grado aprobado en estudios técnicos o comerciales con secundaria terminada, preparatoria o bachillerato (general o tecnológico) o normal básica.

<sup>3</sup> Incluye a la población que tiene al menos un grado aprobado en estudios técnicos o comerciales con preparatoria terminada, profesional (licenciatura, normal superior o equivalente), especialidad, maestría o doctorado.

\* Municipio censado.

Fuente: Encuesta intercensal 2015. INEGI

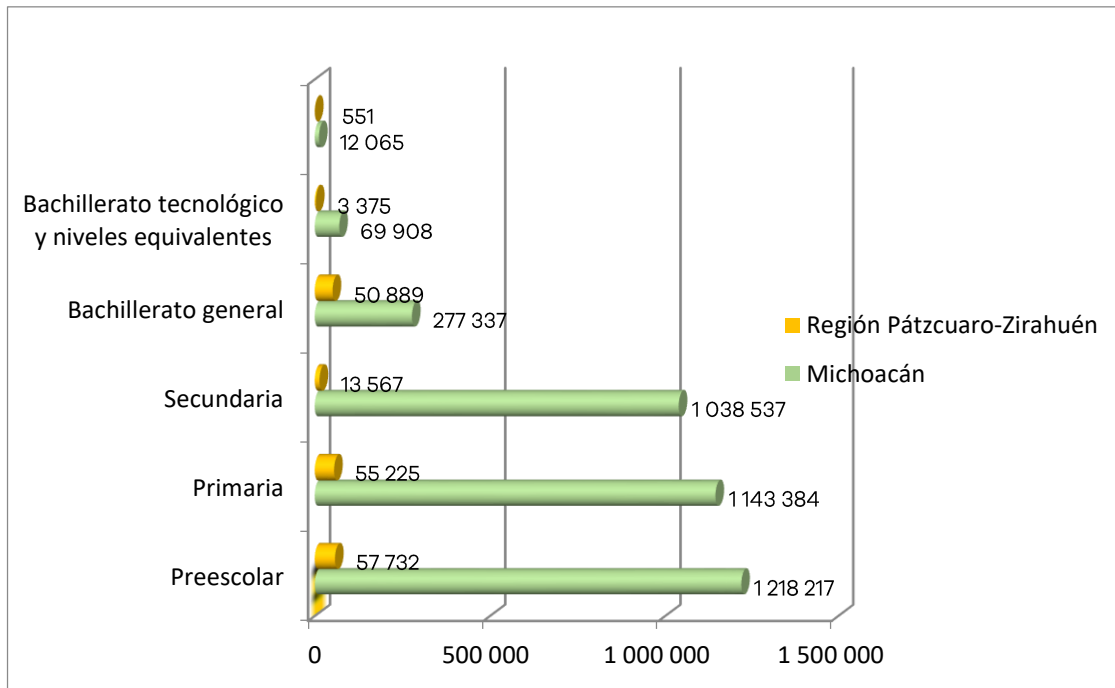
En la región se tienen 231 escuelas, 27,050 alumnos de educación primaria. Así mismo, 82 escuelas y 12,086 alumnos de educación secundaria. En preescolar hay 210 escuelas, se atienden 10,671 alumnos. Tiene 28 planteles y 7,925 alumnos de nivel bachillerato. En educación superior el municipio de Pátzcuaro cuenta con un Instituto Tecnológico superior.

**MATRÍCULA ESCOLAR, PERSONAL DOCENTE Y ESCUELAS DE LA REGIÓN  
PÁTZCUARO-ZIRAHUÉN, CICLO ESCOLAR 2014/2015**

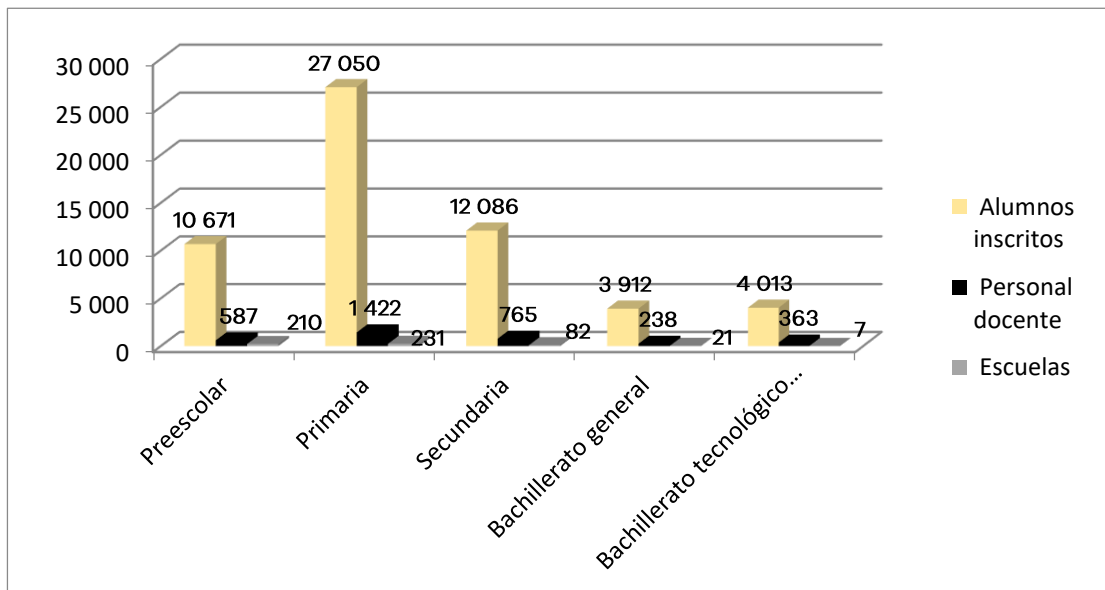
REGIÓN	ALUMNOS INSCRITOS	ALUMNOS EXISTENCIA S	ALUMNOS APROBADOS	ALUMNOS EGRESAD OS	PERSON AL DOCENT E	ESCUELA S
Michoacán	1 218 217	1 143 384	1 038 537	277 337	69 908	12 065
Región						
Pátzcuaro-						
Zirahuén	57 732	55 225	13 567	50 889	3 375	551
Preescolar	10 671	10 520	4 428	10 346	587	210
Primaria	27 050	26 271	4 223	25 957	1 422	231
Secundaria	12 086	11 304	2 959	9 440	765	82
Bachillerato general	3 912	3 516	984	2 535	238	21
Bachillerato tecnológico y niveles equivalentes	4 013	3 614	973	2 611	363	7

Fuente: Anuario estadístico del estado de Michoacán, 2016. INEGI.

**ALUMNOS INSCRITOS, EXISTENCIAS Y APROBADOS DE LA REGIÓN PÁTZCUARO-ZIRAHUÉN Y MICHOACÁN, CICLO ESCOLAR 2015-2016**



**ALUMNOS INSCRITOS, PERSONAL DOCENTE Y ESCUELAS DE LA REGIÓN PÁTZCUARO-ZIRAHUÉN, CICLO ESCOLAR 2014-2015**



## 7.- SALUD

En el 2015 la población afiliada al seguro médico fue del 75.9%, superior a la media estatal en 2 puntos porcentuales. El porcentaje mayor de personas que obtienen el seguro médico corresponde al seguro popular con un 79.65%, cifra superior en 13% a la media estatal, mientras que la población no afiliada corresponde a un 23% cifra inferior a la media estatal en 2 puntos porcentuales.

PORCENTAJE DE LA POBLACIÓN SEGÚN AFILIACION MÉDICA, 2015

REGIÓN	POBLACIÓN TOTAL	TOTAL	IMSS	ISSSTE E ISSSTE ESTATAL	PEMEX, DEFENSA O MARINA	SEGURO POPULAR O PARA UNA NUEVA GENERACIÓN <sup>3</sup>	INSTITUCIÓN PRIVADA	OTRA INSTITUCIÓN <sup>4</sup>	NO AFILIADA
MICHOACÁN	4 584 471	74.03	28.11	7.82	0.39	63.46	1.53	0.79	25.59
REGIÓN									
PÁTZCUARO-ZIRAHUÉN	214 847	75.93	13.55	7.26	.09	79.65	.17	1.57	23.84
Erongarícuaro	15 291	72.40	7.44	8.75	0.05	84.91	0.16	1.81	27.39
Huiramba	8 838	88.56	12.12	4.13	0.03	84.89	0.37	0.26	11.25
Lagunillas	5 571	75.44	14.11	3.76	0.05	83.13	0.00	0.24	24.43
Pátzcuaro	93 265	76.86	22.24	10.25	0.14	68.23	0.23	0.53	22.81
Quiroga	27 862	70.61	9.73	7.13	0.13	83.29	0.26	2.53	29.13
Salvador									
Escalante	49 588	72.06	20.98	3.49	0.05	78.04	0.03	0.46	27.72
Tzintzuntzan	14 432	75.60	8.22	13.30	0.19	75.03	0.16	5.16	24.18

## PORCENTAJE DE LA POBLACIÓN SEGÚN AFILIACION MÉDICA, 2015

REGIÓN	POBLACIÓN TOTAL	TOTAL	IMSS	ISSSTE E ISSSTE ESTATAL	PEMEX, DEFENSA O MARINA	SEGURO POPULAR O PARA UNA NUEVA GENERACIÓN <sup>3</sup>	INSTITUCIÓN PRIVADA	OTRA INSTITUCIÓN <sup>4</sup>	NO AFILIADA
--------	-----------------	-------	------	-------------------------	-------------------------	---	---------------------	-------------------------------	-------------

<sup>1</sup> La distribución porcentual de la condición de uso de servicios de salud se calcula respecto de la población total.

<sup>2</sup> El porcentaje para cada institución de servicios de salud se obtuvo con respecto de la población usuaria.

<sup>3</sup> Incluye otras instituciones de salud públicas o privadas u otros lugares.

\* Municipio censado.

Fuente: Encuesta intercensal 2015 INEGI.

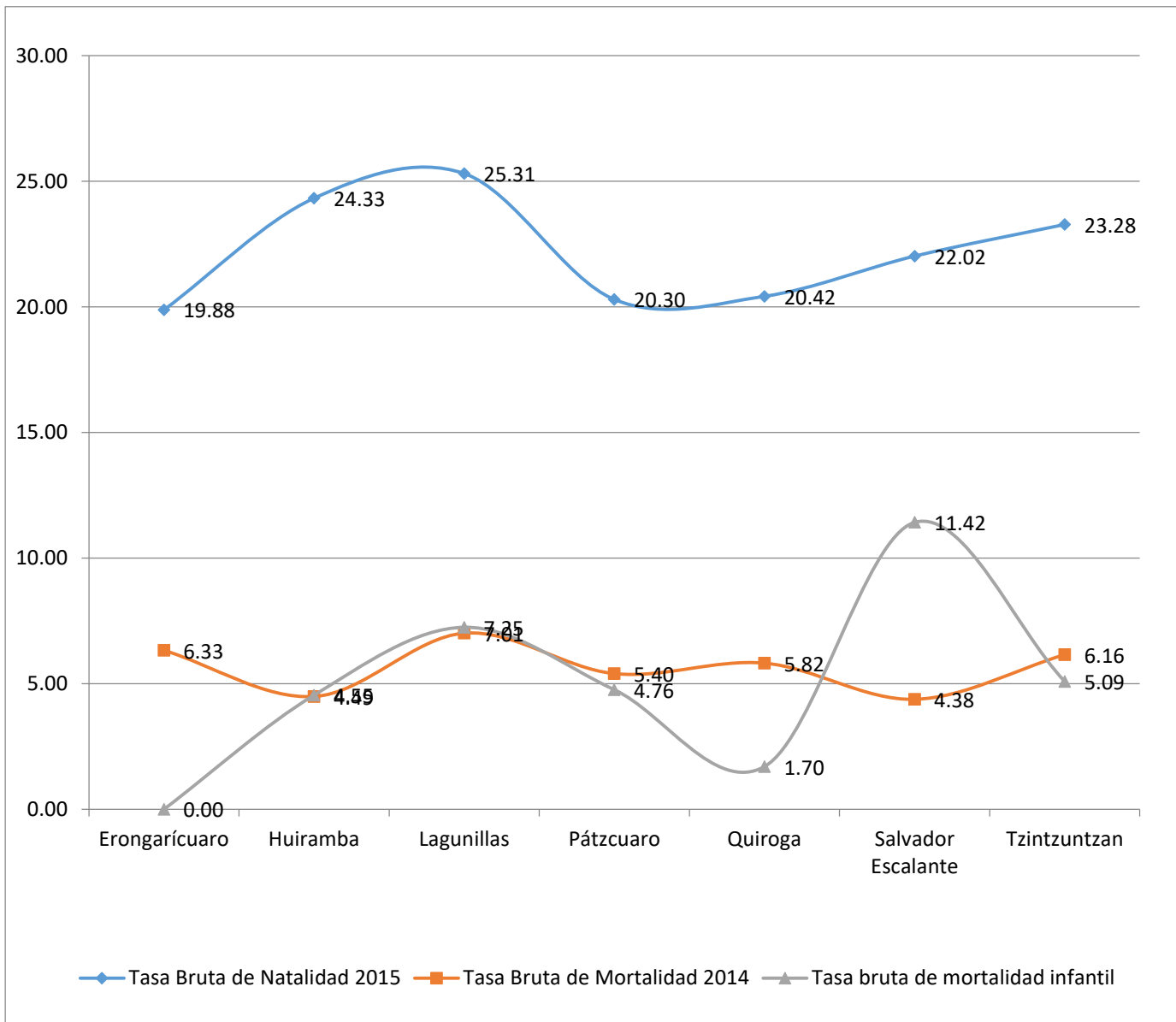
Con base a datos del 2014 se registraron 1,135 defunciones en ese año, lo que significó el 4.5% del total estatal, representó una tasa bruta de mortalidad del 5.33 defunciones por cada mil habitantes, cifra superior a la registrada a nivel estatal. Registró también 28 defunciones de niños menores de un año, lo que significó 4% del total estatal y presenta una tasa de mortalidad infantil de 6.53 defunciones por cada mil nacimientos cifra menor que la presentada a nivel estatal. En el 2015, la tasa de natalidad para la región fue de 19.88 nacimientos por cada mil habitantes, cifra menor a la tasa registrada a nivel estatal.

### ESTADÍSTICAS VITALES DE LA REGIÓN PÁTZCUARO-ZIRAHUÉN

REGIÓN	NACIMIENTOS 2015	DEFUNCIONES MENORES DE UN AÑO 2014	DEFUNCIONES GENERALES 2014	TASA BRUTA DE NATALIDAD 2015	TASA BRUTA DE MORTALIDAD 2014	NACIMIENTOS 2014	TASA BRUTA DE MORTALIDAD INFANTIL
MICHOACÁN	99 097	685	24 840	21.62	5.46	104 370	6.56
REGIÓN PÁTZCUARO- ZIRAHUÉN	4 550	28	1 135	19.88	6.33	4 896	5.72
Erongarícuaro	304	0	96	19.88	6.33	318	0.00
Huiramba	215	1	39	24.33	4.49	220	4.55
Lagunillas	141	1	39	25.31	7.01	138	7.25
Pátzcuaro	1 893	10	499	20.30	5.40	2 101	4.76
Quiroga	569	1	160	20.42	5.82	588	1.70
Salvador							
Escalante	1 092	13	214	22.02	4.38	1 138	11.42
Tzintzuntzan	336	2	88	23.28	6.16	393	5.09

Fuente: Elaboración con información de los Anuarios estadísticos del estado de Michoacán, 2015 y 2016. INEGI.

### ESTADÍSTICAS VITALES DE LA REGIÓN PÁTZCUARO-ZIRAHUÉN



## 8 VIVIENDA

Considerando la información de 2015, se contó con 52 ,313 viviendas habitadas, participando con el 4.39% de las viviendas a nivel estatal. El promedio de habitantes por vivienda es de 4.10, indicador inferior al registrado a nivel estatal de 4.3. El porcentaje de viviendas con disponibilidad de agua entubada es de 95.91%, la cobertura de viviendas con disponibilidad de energía eléctrica es de 99.07% y en relación a drenaje la cobertura es de 84.16% de las viviendas.

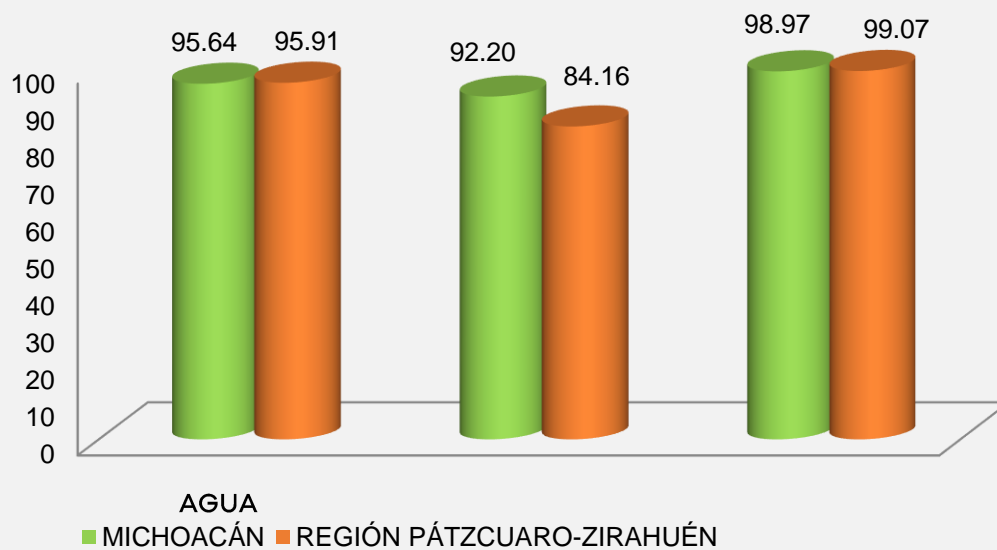
### PORCENTAJE DE POBLACIÓN Y VIVIENDAS CON DISPONIBILIDAD DE SERVICIOS BÁSICOS, 2015

REGIÓN	POBLACIÓN TOTAL	OCUPANTES DE VIVIENDAS PARTICULARES HABITADAS	DISPONIBILIDAD DE AGUA	DISPONIBILIDAD DE DRENAJE	VIVIENDAS PARTICULARES HABITADAS	DISPONIBILIDAD DE ENERGÍA ELÉCTRICA
<b>MICHOACÁN</b>	<b>5 184 750</b>	<b>4 583 052</b>	<b>95.64</b>	<b>92.20</b>	<b>1 191 405</b>	<b>98.97</b>
<b>REGIÓN</b>						
<b>PÁTZCUARO-</b>						
<b>ZIRAHUÉN</b>	<b>214 847</b>	<b>214 828</b>	<b>95.91</b>	<b>84.16</b>	<b>52 313</b>	<b>99.07</b>
Erongarícuaro	15 291	15 290	96.32	75.46	3 865	98.68
Huiramba	8 838	8 838	98.70	90.22	2 058	99.27
Lagunillas	5 571	5 571	99.61	95.82	1 417	98.94
Pátzcuaro	93 265	93 249	94.07	89.00	22 751	99.14
Quiroga	27 862	27 862	96.59	90.00	6 866	99.64
Salvador Escalante	49 588	49 588	94.15	62.10	11 803	99.04
Tzintzuntzan	14 432	14 430	91.90	86.52	3 553	98.79

Fuente: Encuesta Intercensal 2015, Michoacán. INEGI.



### Porcentaje de Viviendas según disponibilidad de Servicios 2015



Fuente: Encuesta Intercensal 2015, Michoacán. INEGI.

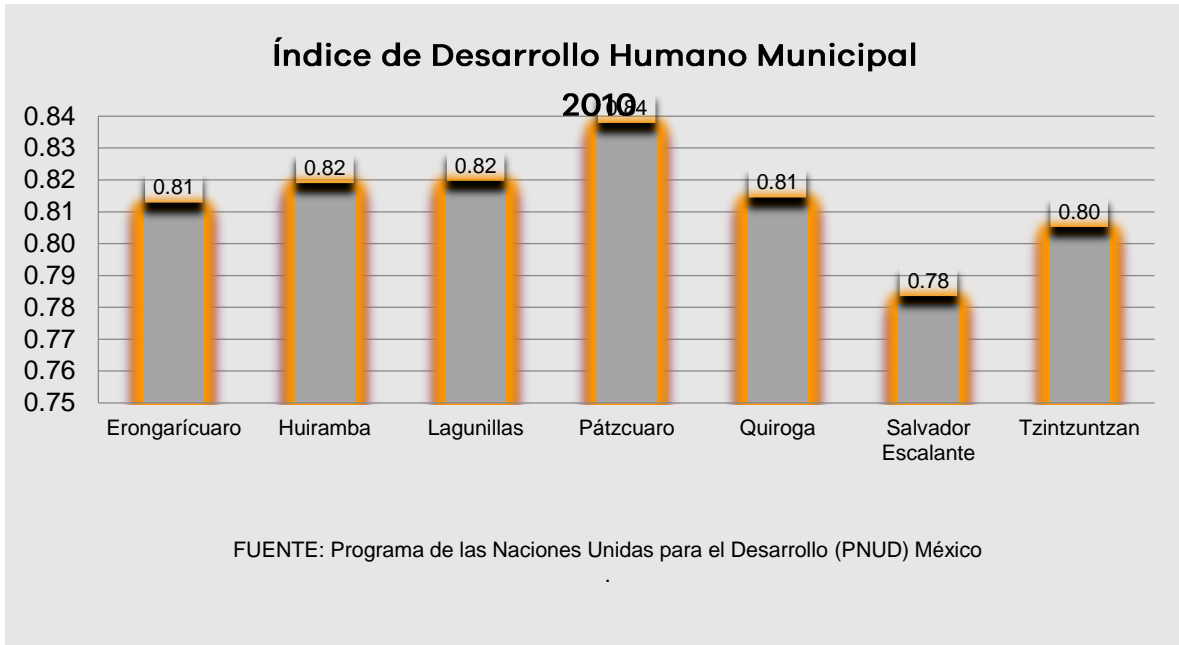
## 9 ÍNDICE DE DESARROLLO HUMANO

La polarización en el grado de desarrollo representado por los municipios de Pátzcuaro y Salvador Escalante, puede explicarse mediante el análisis de los componentes del índice. Por otra parte considerando el porcentaje de población alfabeta y el PIB per cápita (como componentes de este índice), el municipio de Pátzcuaro presenta los niveles más altos en ambos indicadores, caso contrario al municipio de Salvador Escalante, el cual presenta los niveles más bajos de la región.

### ÍNDICE DE DESARROLLO HUMANO

REGIÓN	2000	2005	2010
MICHOACÁN	0.7542	0.7682	0.7885
REGIÓN PÁTZCUARO- ZIRAHUÉN	0.7506	0.7621	0.8107
Erongarícuaro	0.7447	0.7564	0.8104
Huiramba	0.7539	0.7617	0.8165
Lagunillas	0.7658	0.7665	0.8172
Pátzcuaro	0.7797	0.8045	0.8353
Quiroga	0.7547	0.7743	0.8119
Salvador Escalante	0.7159	0.7291	0.7810
Tzintzuntzan	0.7392	0.7422	0.8028

Fuente: PNUD México.



## 10 MARGINACIÓN

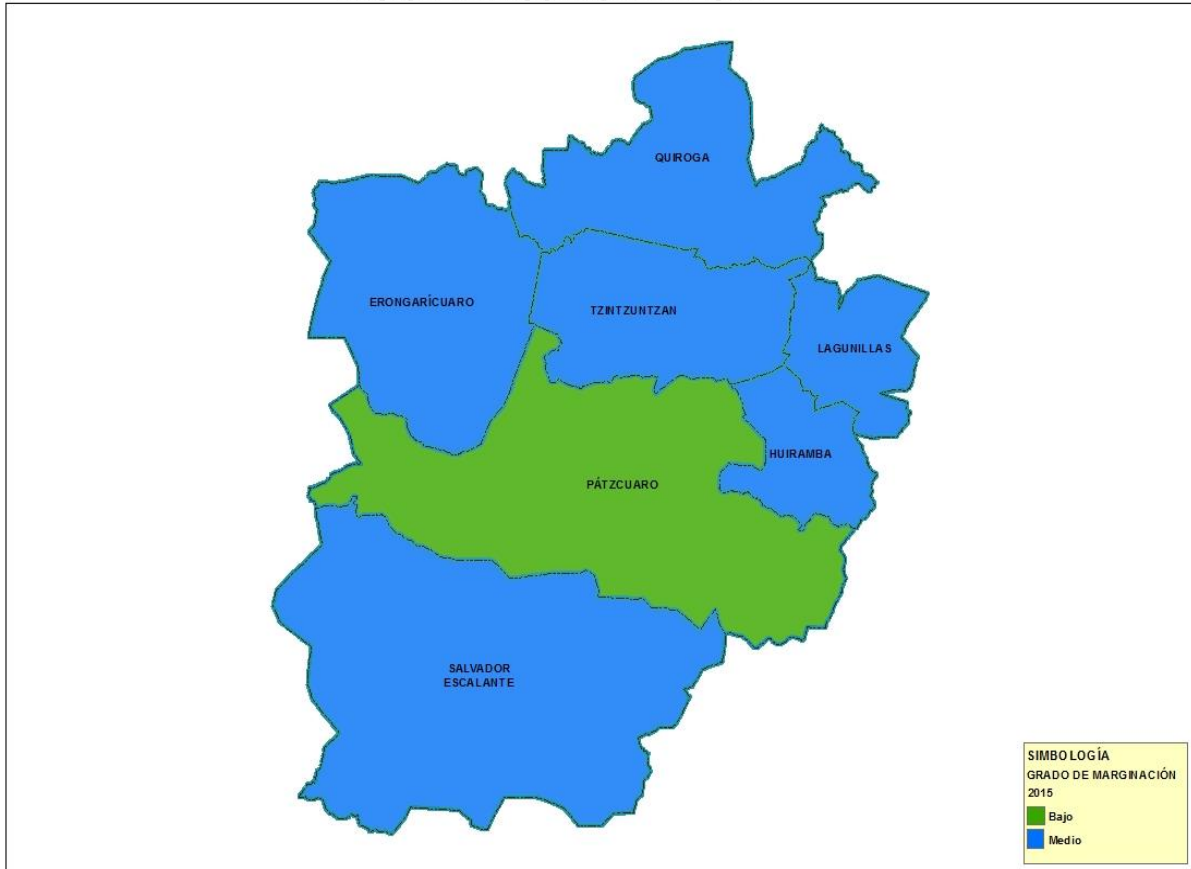
En el transcurso de las últimas dos décadas ha transitado de un grado de marginación alto a un grado de marginación medio, mostrando este comportamiento en la mayoría de los municipio excepto en Pátzcuaro que su nivel de marginación es bajo.

### ÍNDICE Y GRADO DE MARGINACIÓN 2000-2015

REGIÓN	2000		2005		2010		2015	
	ÍNDICE	GRADO	ÍNDICE	GRADO	ÍNDICE	GRADO	ÍNDICE	GRADO
Erongarícuaro	-0.158	Medio	-0.121	Medio	-0.017	Medio	-0.049	Medio
Huiramba	-0.235	Medio	0.025	Alto	-0.34	Medio	-0.404	Medio
Lagunillas	-0.291	Medio	-0.246	Medio	-0.337	Medio	-0.438	Medio
Pátzcuaro	-0.818	Bajo	-0.75	Bajo	-0.719	Bajo	-0.638	Bajo
Quiroga	-0.398	Medio	-0.38	Medio	-0.212	Medio	-0.266	Medio
Salvador Escalante	-0.181	Medio	-0.043	Alto	-0.163	Medio	-0.012	Medio
Tzintzuntzan	-0.114	Medio	-0.088	Medio	0.044	Medio	-0.115	Medio

Fuente: Índice y Grado de Marginación, Consejo Estatal de Población, Michoacán.

### REGIÓN PÁTZCUARO-ZIRAHUÉN



## 11 ÍNDICE DE REZAGO SOCIAL

Es una medida en la que un solo índice agrega variables de educación, de acceso a servicios de salud, servicios básicos en la vivienda, calidad y espacios en la misma, y de activos en el hogar. Es decir, proporciona el resumen de cuatro carencias sociales de la medición de pobreza del CONEVAL: rezago educativo, acceso a los servicios de salud, acceso a los servicios básicos en la vivienda y la calidad y espacios en la vivienda. La región Pátzcuaro-Zirahuén el índice de rezago social en 3 municipios es bajo y en 4 es medio.

### GRADO DE REZAGO SOCIAL 2000-2015

REGIÓN	2000	2005	2010	2015
Erongarícuaro	Medio	Medio	Medio	Medio
Huiramba	Medio	Medio	Bajo	Bajo
Lagunillas	Bajo	Bajo	Bajo	Bajo
Pátzcuaro	Bajo	Bajo	Bajo	Bajo
Quiroga	Bajo	Bajo	Bajo	Medio
Salvador Escalante	Medio	Medio	Medio	Medio
Tzintzuntzan	Medio	Medio	Medio	Medio

FUENTE: Estimaciones del CONEVAL con base en el XII Censo de Población y Vivienda 2000, II Conteo de Población y Vivienda 2005, Censo de Población y Vivienda 2010 y Encuesta Intercensal 2015.