



IPLAEM

INSTITUTO DE PLANEACIÓN DEL
ESTADO DE MICHOACÁN DE OCAMPO

Carpeta de la Región V Tepalcatepec (2017)



MICHOACÁN
— Está en ti —

Contenido

2. PRESENTACIÓN	4
1. PRINCIPALES INDICADORES.....	5
DATOS REGIÓN TEPALCATEPEC	5
INDICADORES DEMOGRÁFICOS Y DE SERVICIOS 2015	5
2. OROGRAFÍA, HIDROGRAFÍA, CLIMAS Y SUELOS	9
3. INFRAESTRUCTURA CARRETERA.....	11
LONGITUD DE LA RED CARRETERA POR REGIÓN SEGÚN TIPO DE CAMINO 2015 (KILÓMETROS).....	11
4. POBLACIÓN.....	13
POBLACIÓN TOTAL SEGÚN SEXO 2015	13
POBLACIÓN TOTAL 1950-2015	14
TASA DE CRECIMIENTO PROMEDIO ANUAL 1950-2015	15
5. EDUCACIÓN	17
CONDICIÓN DE ALFABETISMO 2015	17
PORCENTAJE DE LA POBLACIÓN SEGÚN NIVEL DE ESCOLARIDAD 2015	18
MATRÍCULA ESCOLAR, PERSONAL DOCENTE Y ESCUELAS DE LA REGIÓN TEPALCATEPEC, CICLO ESCOLAR 2014/2015	19
6. SALUD	20
PORCENTAJE DE LA POBLACIÓN SEGÚN AFILIACION MÉDICA, 2015.....	21
ESTADÍSTICAS VITALES DE LA REGIÓN TEPALCATEPEC	22
7. VIVIENDA.....	24

PORCENTAJE DE POBLACIÓN Y VIVIENDAS CON DISPONIBILIDAD DE SERVICIOS BÁSICOS, 2015	24
8. ÍNDICE DE DESARROLLO HUMANO.....	26
ÍNDICE DE DESARROLLO HUMANO	26
9. MARGINACIÓN	28
ÍNDICE Y GRADO DE MARGINACIÓN 2000-2015	28
10. INDICE DE REZAGO SOCIAL	30
GRADO DE REZAGO SOCIAL 2000-2015	30

2. PRESENTACIÓN

El Instituto de Planeación del Estado de Michoacán de Ocampo (IPLAEM) presenta el documento **“Carpeta Regional 2017”**, cuyo objetivo es el de integrar y difundir estadísticas de los diferentes sectores, perfiles sociodemográficos y medios físicos, ante una gran diversidad de información que pretende reseñar la estadística regional, como una herramienta para la toma de decisiones en los diversos ámbitos; público, social y privado.

Esta información corresponde a una descripción y trato especial de los municipios de la región **V Tepalcatepec**, con datos al año 2016 principalmente, incorporando datos de los últimos censos y en algunos casos la información del último año disponible, de diferentes instancias.

Antes de que este potencial estuviera disponible, existían grandes limitaciones en la integración de información regional. Contando a la fecha con información de varias fuentes, con la finalidad de presentar en un solo documento lo más destacado de la región y dejarlo a disposición de la sociedad en general en la página del IPLAEM como parte del Sistema Estatal de Información Estadística y Geográfica (SEIEG)..

1. PRINCIPALES INDICADORES

DATOS REGIÓN TEPALCATEPEC	
Superficie:	7 259.37 km ²
MUNICIPIOS:	Aguililla, Apatzingán, Buenavista, Cotija, Parácuaro, Peribán, Los Reyes, Tepalcatepec, Tingüindín, Tocumbo

INDICADORES DEMOGRÁFICOS Y DE SERVICIOS 2015

CONCEPTO	MICHOACÁN	TEPALCATEPEC
Población total	4 584 471	384 719
Hombres	2 209 747	189 583
Mujeres	2 374 724	195 136
Población de 15 años y más	3254 687	267 780
Porcentaje de la población de 15 años y más alfabeta	90.79	87.55
Porcentaje de la población de 15 años y más analfabeta	8.27	11.37
Porcentaje de la población sin escolaridad	9.14	13.71
Porcentaje de la población educación básica	60.22	65.19
Porcentaje en Preescolar	53	89
Porcentaje en Primaria	56.21	61.54
Porcentaje en Secundaria	43.26	37.58
Porcentaje en Educación media superior	16.97	14.52
Porcentaje Educación superior	13.31	6.33
Grado promedio de escolaridad	7.88	6.59

INDICADORES DEMOGRÁFICOS Y DE SERVICIOS 2015

CONCEPTO	MICHOACÁN	TEPALCATEPEC
Porcentaje de la población afiliada a una institución de salud	74.03	68.94
IMSS	28.11	21.71
ISSSTE e ISSSTE estatal	7.82	5.02
Pemex, Defensa o Marina	0.39	0.31
Seguro Popular o para una Nueva Generación	63.46	71.32
Institución privada	1.53	3.20
Otra institución	0.79	1.11
Población no afiliada a las instituciones de salud	25.59	30.63
Población de 12 años y más	3 521 912	290 481
Porcentaje de la población de 12 años y más	48.26	50.03
Porcentaje de la población de 12 años y más ocupada	95.80	96.47
Porcentaje de la población de 12 años y más desocupada	4.20	3.53
Población no económicamente activa	51.50	49.62
Población ocupada	1 628 256	148 774
Porcentaje de la PEA ocupada en el sector Primario	21.30	42.34
Porcentaje de la PEA ocupada en el sector Secundario	20.67	14.15

INDICADORES DEMOGRÁFICOS Y DE SERVICIOS 2015

CONCEPTO	MICHOACÁN	TEPALCATEPEC
Porcentaje de la PEA ocupada en el sector Comercio	19.51	16.70
Porcentaje de la PEA ocupada en el sector Servicios	37.13	25.30
Porcentaje de la población que recibe Hasta 1 salario mínimo	14.62	11.78
Porcentaje de la población que recibe más de 1 y hasta 2 salarios mínimos	30.26	29.42
Porcentaje de la población que recibe más de 2 salarios mínimos	44.54	45.81
Ocupantes de viviendas particulares habitadas	4 583 052	384 585
Porcentaje de ocupantes en viviendas con agua entubada	95.64	95.35
Porcentaje de ocupantes en viviendas con agua por acarreo	4.25	4.41
Porcentaje de ocupantes en viviendas con drenaje	92.20	94.02
Porcentaje de ocupantes en viviendas sin drenaje	7.40	5.41
Viviendas particulares habitadas	1 191 405	100 623
Porcentaje de viviendas que disponen de energía eléctrica	98.97	98.91

INDICADORES DEMOGRÁFICOS Y DE SERVICIOS 2015

CONCEPTO	MICHOACÁN	TEPALCATEPEC
Porcentaje de viviendas que no disponen de energía eléctrica	0.91	0.89
Porcentaje de viviendas con piso de tierra	5.52	5.82
Porcentaje de viviendas con piso de cemento o firme	53.43	57.87
Porcentaje de viviendas con piso de mosaico, madera u otro recubrimiento	40.70	35.77

Fuente: Encuesta intercensal 2015. INEGI

2. OROGRAFÍA, HIDROGRAFÍA, CLIMAS Y SUELOS

La Región Tepalcatepec está integrada por 10 municipios que por su extensión territorial representan el 12.38% del territorio del Estado. Su superficie es de 7,259.37 km² aprovechable principalmente en las actividades agrícolas, ganaderas y forestales.

Se localiza, al oeste del Estado, y sus colindancias principales son: al norte con Jiquilpan, Villamar y Tangamandapio (pertenecientes a la región I); al noreste con los municipios de Tangancícuaro y Charapan (pertenecientes a la región I y VI, respectivamente); al este con los municipios de Uruapan, Nuevo Parangaricutiro, Gabriel Zamora y Múgica (los 2 primeros perteneciente a la región VI y los 2 últimos a la región X); al sureste con los municipios de La Huacana y Tumbiscatío (el primero perteneciente a la región X, y el segundo a la Región IX); al sur con los municipios de Tumbiscatío y Coalcomán (pertenecientes a la región IX); al suroeste limita con el municipio de Coalcomán y el Estado de Jalisco y al oeste con el vecino Estado de Jalisco.

El relieve cuenta con pequeños accidentes orográficos constituido por el eje volcánico transversal y la sierra madre del sur; aunque existen algunas depresiones como la de Tepalcatepec y del Valle.

Se ubican los ríos Cotija, San Antonio, Los Reyes, Itzícuaru, San Francisco y Tepalcatepec tributarios del río Balsas; así como los ríos Aguililla, Chapula, tributarios del río Niexpa. Así como distintos arroyos y varios manantiales Es una región que se encuentra arriba de los 1,600 ms.n.m.

Cuenta con una gran extensión de agricultura de temporal y de riego, con un área significativa de pastizal en la cuenca de los ríos Nexpa y Tepalcatepec.

El principal problema ambiental es la sobreexplotación de los acuíferos y la erosión severa.

El clima predominante es por lo regular templado, tropical y semiseco, con lluvias en verano. El volumen de estas lluvias es de aproximadamente de 850 mm³. El uso

del suelo es principalmente para actividades agrícolas y ganaderas; y en menor medida forestal.

La temperatura mínima promedio es de 4°C, y la máxima promedio es de 37°C.

3. INFRAESTRUCTURA CARRETERA

La longitud de la red carretera que comprende la región Tepalcatepec es de 677.20 kilómetros y corresponde al 7.72% del territorio estatal, los cuales 5.45 kilómetros es carretera federal de cuota y el 77% es carretera pavimentada.

LONGITUD DE LA RED CARRETERA POR REGIÓN SEGÚN TIPO DE CAMINO 2015 (KILÓMETROS)

REGIÓN	TOTAL	TRONCAL	ALIMENTADORAS	CAMINOS		CARRETERA FEDERAL DE CUOTA
		FEDERAL A/ PAVIMENTADA C/	ESTATALES B/ PAVIMENTADA C/	PAVIMENTADA	REVESTIDA	
MICHOACÁN	8764.69	2683.50	2997.55	1531.04	1552.60	550.70
REGIÓN						
TEPALCATEPEC	677.20	87.90	348.20	87.50	153.60	5.45
Aguililla	52.20	0.00	50.40	1.80	0.00	0.00
Apatzingán	70.30	27.30	22.30	17.70	3.00	0.00
Buenavista	98.50	38.00	48.00	6.40	6.10	0.00
Cotija	86.30	0.00	42.50	6.20	37.60	0.00
Los Reyes	60.60	0.00	33.80	8.50	18.30	0.00
Parácuaro	123.10	11.50	19.10	23.00	69.50	0.00
Peribán	47.70	0.00	47.70	0.00	0.00	0.00
Tepalcatepec	41.90	11.10	30.80	0.00	0.00	5.45
Tingüindín	44.70	0.00	19.00	11.00	14.70	0.00
Tocumbo	51.90	0.00	34.60	12.90	4.40	0.00

a/ También es conocida como principal o primaria, tiene como objetivo específico servir al tránsito de larga distancia. Comprende caminos de cuota (incluidos los estatales) y libres.

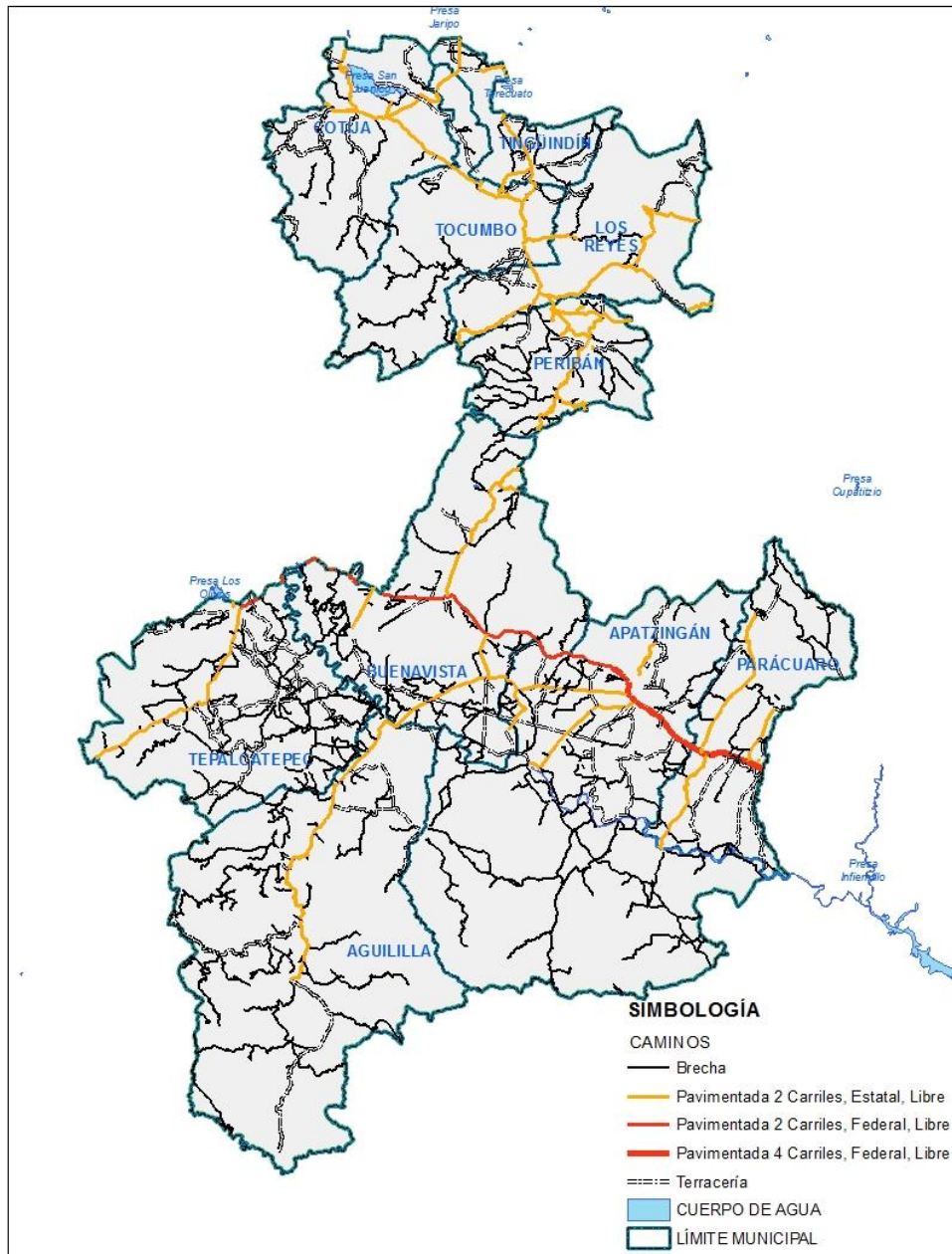
b/ También conocidas con el nombre de carreteras secundarias, tienen como propósito principal servir de acceso a las carreteras troncales.

c/ Comprende caminos de dos, cuatro o más carriles.

Fuente: Anuario Estadístico del Estado de Michoacán, edición 2016. INEGI.



IPLAEM
INSTITUTO DE PLANEACIÓN DEL
ESTADO DE MICHOACÁN DE OCAMPO



4. POBLACIÓN

Según información de la encuesta intercensal 2015, contó con población de 384, 719 habitantes; registrando una tasa de crecimiento media anual (2010-2015) de 1.14; ligeramente superior a la del Estado que es de 1.10.

El 49% de su población son hombres y el 51% son mujeres. Los municipios donde se concentra más la población, son Apatzingán y los Reyes y los de menor población son Tocuambo y Aguililla. Que se concentra el 7% de la población total estatal.

POBLACIÓN TOTAL SEGÚN SEXO 2015

REGIÓN	POBLACIÓN	HOMBRES	MUJERES
MICHOACÁN	5 184 750	2 499 748	2 685 002
REGIÓN			
TEPALCATEPEC	384 719	189 583	195 136
Aguililla	15 241	7 600	7 641
Apatzingán	128 250	62 961	65 289
Buenavista	47 498	24 172	23 326
Cotija	19 018	9 055	9 963
Parácuaro	26 789	13 487	13 302
Peribán	27 832	13 919	13 913
Reyes, Los	69 723	33 590	36 133
Tepalcatepec	23 842	11 901	11 941
Tinguindín	14 532	6 964	7 568
Tocuambo	11 994	5 934	6 060

Fuente: Encuesta Intercensal 2015. INEGI.

En la tabla siguiente se puede observar, como en los últimos años, la población se ha incrementado en un 41% ya que en los años 80 ´s se contaba con una población de poco más de 265 mil habitantes. Ubicándose en 384 mil habitantes en el año

2015. También puede observarse que la tendencia en el patrón de crecimiento es mayor a la registrada a nivel estatal.

POBLACIÓN TOTAL 1950-2015

AÑO	MICHOACÁN	TEPALCATEPEC
1950	1 422 717	99 431
1960	1 851 876	150 175
1970	2 324 226	231 239
1980	2 868 824	265 082
1990	3 548 199	311 607
1995	3 870 604	341 774
2000	3 985 667	346 364
2005	3 966 073	327 421
2010	4 351 037	364 523
2015	4 584 471	384 719

FUENTE: La Población de los Municipios de México 1950-1990, Consejo Nacional de Población (CONAPO).

XII Censo General de Población y Vivienda 2000, Michoacán, INEGI

II Conteo de Población y Vivienda 2005, INEGI

XIII Censo General de Población y Vivienda 2010, Michoacán, INEGI

Encuesta Intercensal 2015, INEGI.

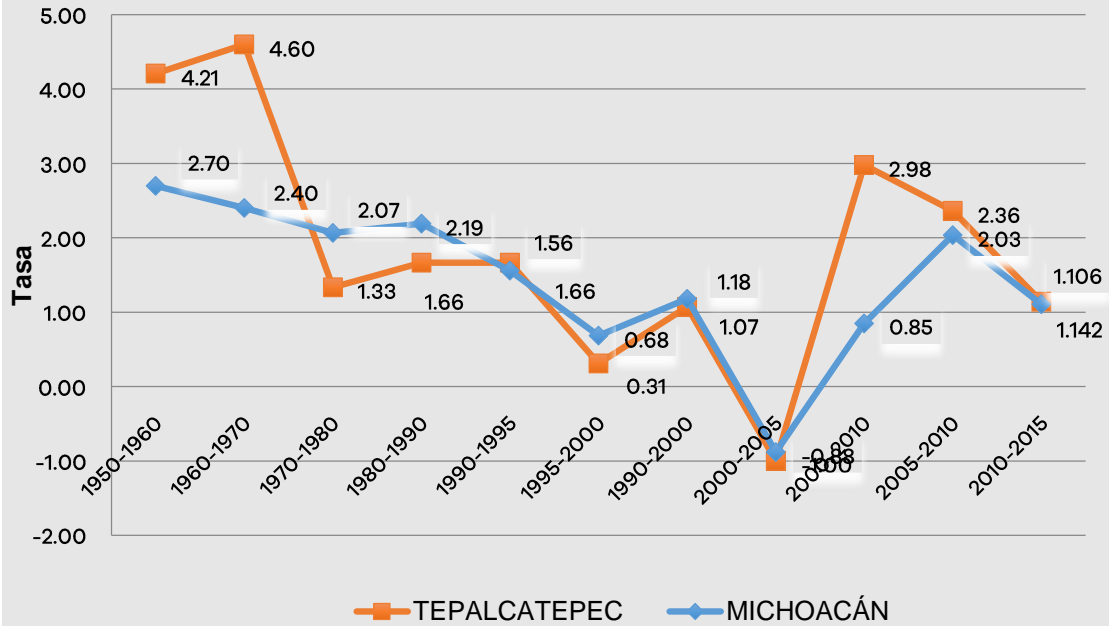
La Región Tepalcatepec ha mostrado un comportamiento acelerado en su tasa de crecimiento, en los últimos años, siendo la más alta en el periodo de 1960 a 1970 con un 4.4% y la más baja, e incluso negativa, en el periodo 2000-2005 y nuevamente se ubica por arriba de la media estatal en el 2015.

TASA DE CRECIMIENTO PROMEDIO ANUAL 1950-2015

PERIODO	MICHOACÁN	TEPALCATEPEC
1950-1960	2.70	4.21
1960-1970	2.40	4.60
1970-1980	2.07	1.33
1980-1990	2.19	1.66
1990-1995	1.56	1.66
1995-2000	0.68	0.31
1990-2000	1.18	1.07
2000-2005	-0.88	-1.00
2000-2010	0.85	2.98
2005-2010	2.03	2.36
2010-2015	1.106	1.142

FUENTE: Elaboración propia con datos de los Censos y Conteo de Población y Vivienda.

Tasa de Crecimiento Demográfico 1950-2015



FUENTE: Elaboración propia con datos de Población de los Municipios de México 1950-1990, Consejo Nacional de Población (CONAPO). XII y XIII Censo General de Población y Vivienda 2000 y 2010, Michoacán y encuesta intercensal 2015

5. EDUCACIÓN

El analfabetismo es de 11.37%, superior al promedio estatal que es de 8.27%. El municipio con menor índice de analfabetismo es Peribán con 8.04% y Apatzingán con 8.54%. Por otra parte el municipio que presenta la tasa de analfabetismo más alta es Aguililla con 14.76%, seguido por Parácuaro con 14.64%.

CONDICIÓN DE ALFABETISMO 2015

REGIÓN	POBLACIÓN TOTAL	POBLACIÓN DE 15 AÑOS Y MÁS	PORCENTAJE DE LA POBLACIÓN ALFABETA	PORCENTAJE DE LA POBLACIÓN ANALFABETA
MICHOACÁN	4 584 471	3 254 687	90.79	8.27
REGIÓN				
TEPALCATEPEC	384 719	267 780	87.5	11.37
Aguililla	15 241	10 507	84.65	14.76
Apatzingán	128 250	89 073	90.91	8.53
Buenavista	47 498	32 475	86.73	12.49
Cotija	19 018	13 559	86.16	12.80
Parácuaro	26 789	17 986	84.39	14.64
Peribán	27 832	18 999	89.42	8.04
Reyes, Los	69 723	48 621	89.13	10.07
Tepalcatepec	23 842	17 288	87.52	11.31
Tinguindín	14 532	10 387	89.20	10.10
Tocumbo	11 994	8 885	87.35	10.97

Fuente: Encuesta Intercensal 2015. INEGI.

Los indicadores en el nivel de escolaridad en educación básica son muy superiores a la media estatal, mientras que en el nivel medio superior y superior están por debajo de la media estatal, así como el grado promedio de escolaridad. El

Municipio de Apatzingán registró el grado promedio de estudio más alto de la región que es de 7.42 años.

PORCENTAJE DE LA POBLACIÓN SEGÚN NIVEL DE ESCOLARIDAD 2015

REGIÓN	POBLACIÓN TOTAL	SIN ESCOLARIDAD	EDUCACIÓN BÁSICA ¹	EDUCACIÓN MEDIA SUPERIOR ²	EDUCACIÓN SUPERIOR ³	GRADO PROMEDIO ESCOLARIDAD
MICHOACÁN	4 584 471	9.14	60.22	16.97	13.31	7.88
REGIÓN						
TEPALCATEPEC	384 719	13.71	65.19	14.52	6.33	6.59
Aguililla	15 241	22.10	63.61	10.80	3.29	5.56
Apatzingán	128 250	11.30	61.85	17.43	9.19	7.42
Buenavista	47 498	14.81	67.83	12.82	4.30	6.11
Cotija	19 018	16.49	62.34	13.01	7.90	6.38
Parácuaro	26 789	14.28	69.26	12.72	3.46	6.12
Peribán	27 832	9.58	70.44	13.65	5.87	6.71
Reyes, Los	69 723	10.21	62.16	17.12	10.32	7.41
Tepalcatepec	23 842	14.69	64.41	16.05	4.65	6.53
Tinguindín	14 532	9.78	67.04	15.55	7.38	6.92
Tocumbo	11 994	13.81	62.98	16.07	6.98	6.70

Nota: Los límites de confianza se calculan al 90 por ciento.

¹ Incluye a la población que tiene al menos un grado aprobado en estudios técnicos o comerciales con primaria terminada.

² Incluye a la población que tiene al menos un grado aprobado en estudios técnicos o comerciales con secundaria terminada, preparatoria o bachillerato (general o tecnológico) o normal básica.

³ Incluye a la población que tiene al menos un grado aprobado en estudios técnicos o comerciales con preparatoria terminada, profesional (licenciatura, normal superior o equivalente), especialidad, maestría o doctorado.

* Municipio censado.

Fuente: Encuesta intercensal 2015. INEGI

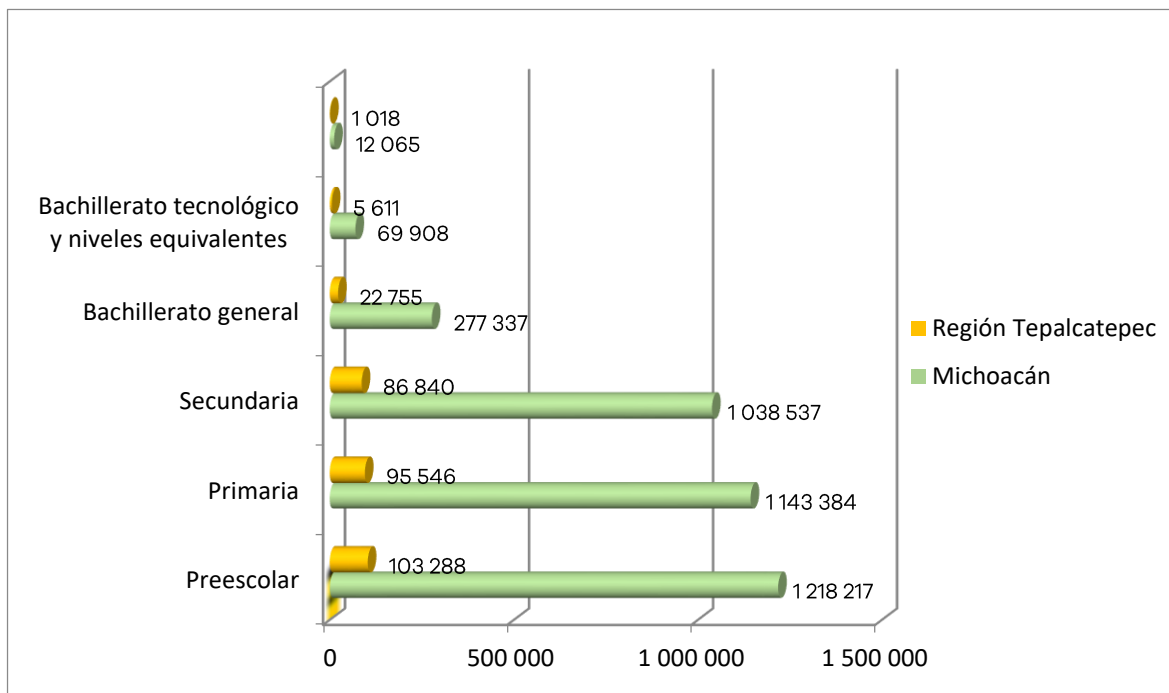
Cuenta con 1,018 escuelas que atienden a 103,288 alumnos, el nivel de primaria representa 49.7% de los alumnos inscritos, en preescolar el 18.7% y secundaria el 18.5%. Asimismo se cuenta también con 66 planteles y 13,331 alumnos de nivel bachillerato. (Falta el nivel superior)

**MATRÍCULA ESCOLAR, PERSONAL DOCENTE Y ESCUELAS DE LA REGIÓN
TEPALCATEPEC, CICLO ESCOLAR 2014/2015**

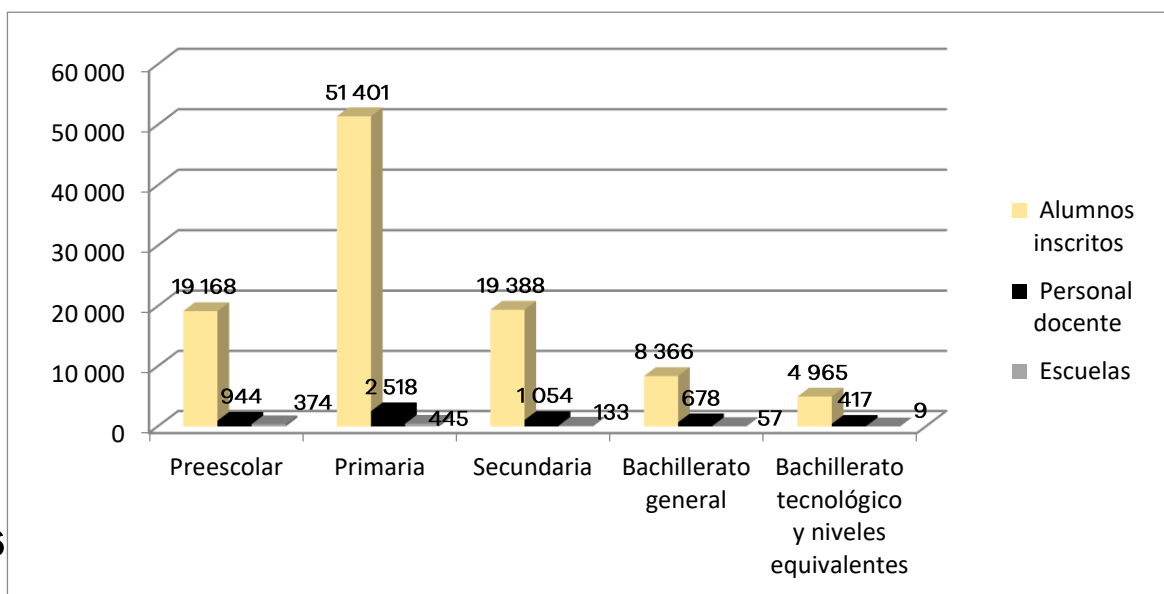
REGIÓN	ALUMNOS INSCRITOS	ALUMNOS EXISTENCIAS	ALUMNOS APROBADOS	ALUMNOS EGRESADOS	PERSONAL DOCENTE	ESCUELAS
MICHOACÁN	1 218 217	1 143 384	1 038 537	277 337	69 908	12 065
REGIÓN						
TEPALCATEPEC	103 288	95 546	86 840	22 755	5 611	1 018
Preescolar	19 168	18 238	17 780	7 825	944	374
Primaria	51 401	48 815	48 154	7 354	2 518	445
Secundaria	19 388	17 812	13 437	4 124	1 054	133
Bachillerato general	8 366	6 965	4 954	2 205	678	57
Bachillerato tecnológico y niveles equivalentes	4 965	3 716	2 515	1 247	417	9

Fuente: Anuario estadístico del estado de Michoacán, 2016. INEGI.

ALUMNOS INSCRITOS, EXISTENCIAS Y APROBADOS DE LA REGIÓN TEPALCATEPEC Y MICHOACÁN, CICLO ESCOLAR 2015-2016



ALUMNOS INSCRITOS, PERSONAL DOCENTE Y ESCUELAS DE LA REGIÓN TEPALCATEPEC, CICLO ESCOLAR 2014-2015



6

En el 2015 la población afiliada al seguro médico fue del 68.94% cifra inferior a la media estatal en cinco puntos porcentuales. El porcentaje mayor de personas que obtienen el seguro médico corresponde al seguro popular con un 71%, cifra superior en 8% a la media estatal, mientras que la población no afiliada corresponde a un 30% cifra superior a la media estatal en cinco puntos porcentuales.

PORCENTAJE DE LA POBLACIÓN SEGÚN AFILIACION MÉDICA, 2015

REGIÓN	POBLACIÓN TOTAL	TOTAL	IMSS	ISSSTE E ISSSTE ESTATAL	PEMEX, DEFENSA O MARINA	SEGURO POPULAR O PARA UNA NUEVA GENERACIÓN ³	INSTITUCIÓN PRIVADA	OTRA INSTITUCIÓN ⁴	NO AFILIADA
MICHOACÁN	4 584 471	74.03	28.11	7.82	0.39	63.46	1.53	0.79	25.59
REGIÓN									
TEPALCATEPEC	384 719	68.94	21.71	5.02	0.31	71.32	3.20	1.11	30.63
Aguililla	15 241	59.33	9.18	5.70	0.04	87.38	0.62	3.47	40.26
Apatzingán	128 250	56.49	32.50	11.83	2.40	52.12	0.81	1.61	43.13
Buenavista	47 498	59.73	7.87	4.21	0.03	88.35	0.25	0.16	39.70
Cotija	19 018	71.05	22.84	4.89	0.00	71.94	1.64	1.19	28.54
Parácuaro	26 789	72.99	3.44	5.32	0.28	89.97	1.66	0.04	26.74
Peribán	27 832	73.28	23.86	1.82	0.08	64.47	7.77	2.96	26.21
Reyes, Los	69 723	82.17	31.15	3.69	0.01	63.09	7.69	0.99	17.33
Tepalcatepec	23 842	57.05	18.76	6.58	0.11	74.15	2.37	0.26	42.58
Tinguindín	14 532	73.13	18.06	4.25	0.04	71.84	5.81	0.23	26.68
Tocumbo	11 994	84.17	49.46	1.94	0.06	49.89	3.40	0.16	15.08

¹ La distribución porcentual de la condición de uso de servicios de salud se calcula respecto de la población total.

² El porcentaje para cada institución de servicios de salud se obtuvo con respecto de la población usuaria.

³ Incluye otras instituciones de salud públicas o privadas u otros lugares.

* Municipio censado.

Fuente: Encuesta intercensal 2015 INEGI.

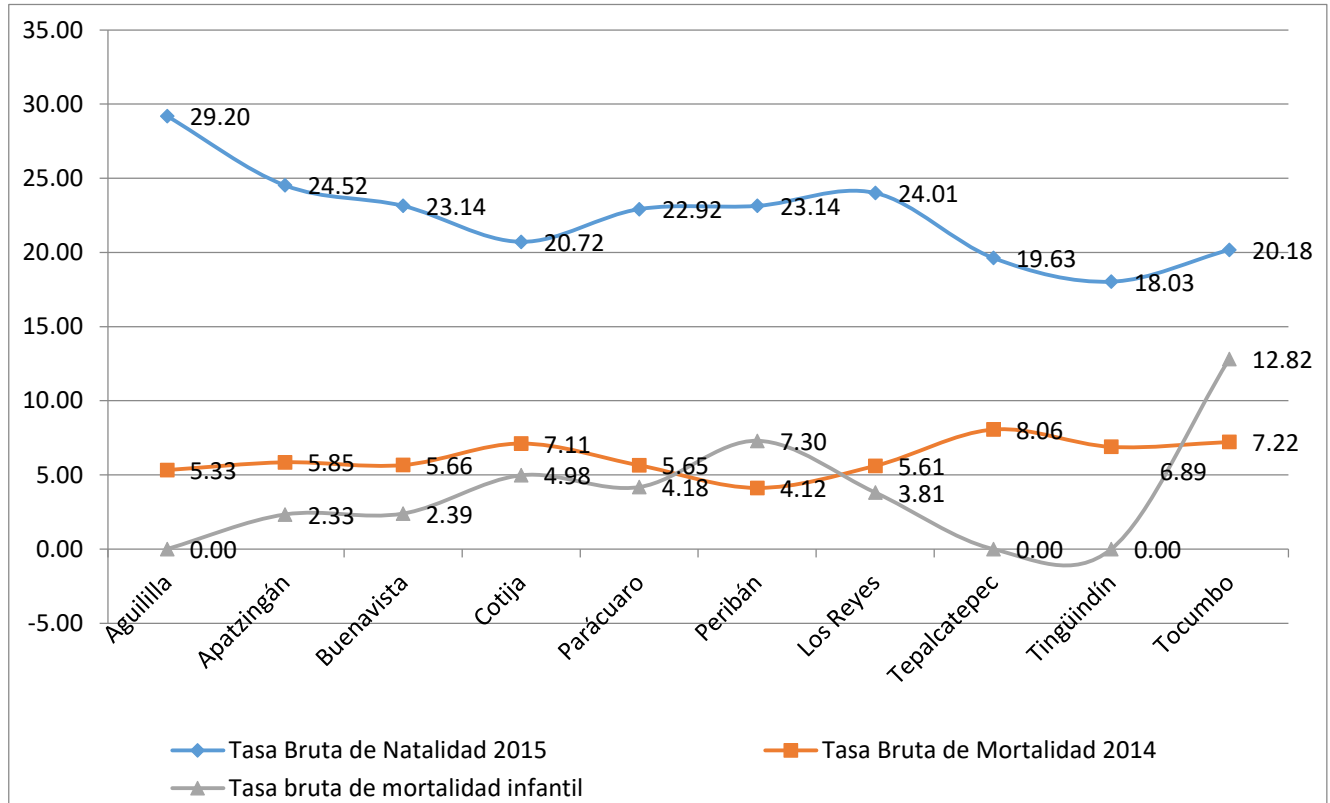
Se registraron 2,253 defunciones en el año 2014, lo que significó el 9% del total estatal, y representó una tasa bruta de mortalidad del 5.91 por cada mil habitantes, cifra ligeramente mayor a la registrada a nivel estatal para ese mismo año. Se presentaron 31 defunciones de niños menores de un año, lo que significó 4.5% del total estatal y una tasa de mortalidad infantil de 3.15 por cada mil nacimientos, una cifra menor al promedio estatal que fue de 6.56. La tasa de natalidad de 2015 fue de 23.36, cifra mayor a la tasa registrada a nivel estatal de 21.62 por cada mil habitantes.

ESTADÍSTICAS VITALES DE LA REGIÓN TEPALCATEPEC

REGIÓN	NACIMIENTOS 2015	DEFUNCIONES MENORES DE UN AÑO 2014	DEFUNCIONES GENERALES 2014	TASA BRUTA DE NATALIDAD 2015	TASA BRUTA DE MORTALIDAD 2014	NACIMIENTOS 2014	TASA BRUTA DE MORTALIDAD INFANTIL
MICHOACÁN	99 097	685	24 840	21.62	5.46	104 370	6.56
REGIÓN							
TEPALCATEPEC	8 987	31	2 253	23.36	5.91	9 838	3.15
Aguililla	445	0	82	29.20	5.33	457	0.00
Apatzingán	3 145	8	746	24.52	5.85	3428	2.33
Buenavista	1 099	3	264	23.14	5.66	1254	2.39
Cotija	394	2	136	20.72	7.11	402	4.98
Parácuaro	614	3	150	22.92	5.65	718	4.18
Peribán	644	5	113	23.14	4.12	685	7.30
Los Reyes	1 674	7	386	24.01	5.61	1836	3.81
Tepalcatepec	468	0	191	19.63	8.06	496	0.00
Tingüindín	262	0	99	18.03	6.89	328	0.00
Tocumbo	242	3	86	20.18	7.22	234	12.82

Fuente: Elaboración con información de los Anuarios estadísticos del estado de Michoacán, 2015 y 2016. INEGI.

ESTADÍSTICAS VITALES DE LA REGIÓN TEPALCATEPEC



7. VIVIENDA

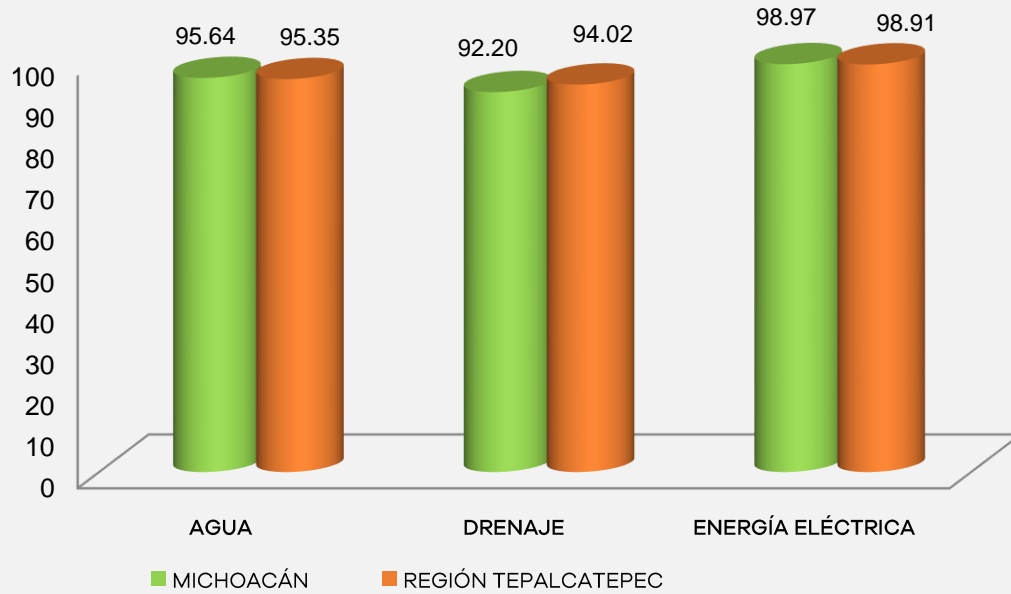
En la encuesta Intercensal 2015, contó con 100, 623 viviendas habitadas, participando con el 8% de las viviendas a nivel estatal. El promedio de habitantes por vivienda es de 3.08, un poco inferior a la media estatal que es de 4.3 habitantes por vivienda. El porcentaje de viviendas con disponibilidad de agua entubada es de 95.35%, la cobertura de viviendas con disponibilidad de energía eléctrica es de 98.91% y en relación al drenaje la cobertura es de 94.02% de las viviendas.

PORCENTAJE DE POBLACIÓN Y VIVIENDAS CON DISPONIBILIDAD DE SERVICIOS BÁSICOS, 2015

REGIÓN	POBLACIÓN TOTAL	OCUPANTES DE VIVIENDAS PARTICULARES HABITADAS	DISPONIBILIDAD DE AGUA	DISPONIBILIDAD DE DRENAJE	VIVIENDAS PARTICULARES HABITADAS	DISPONIBILIDAD DE ENERGÍA ELÉCTRICA
MICHOACÁN	5 184 750	4 583 052	95.64	92.20	1 191 405	98.97
REGIÓN						
TEPALCATEPEC	384 719	384 585	95.35	94.02	100 623	98.91
Aguililla	15 241	15 241	94. 51	93. 27	3 996	96. 25
Apatzingán	128 250	128 250	95. 03	96. 24	33 461	99. 07
Buenavista	47 498	47 440	96. 43	96. 21	12 399	99. 24
Cotija	19 018	19 014	97. 37	98. 43	5 235	99. 85
Parácuaro	26 789	26 789	95. 58	82. 66	6 651	98. 71
Peribán	27 832	27 832	98. 5	97. 59	6 967	99. 33
Reyes, Los	69 723	69 698	89. 47	85. 37	17 681	98. 99
Tepalcatepec	23 842	23 803	91. 65	96. 91	6 872	98. 94
Tinguindín	14 532	14 526	97. 35	96. 13	3 934	99. 52
Tocumbo	11 994	11 992	97. 6	97. 38	3 427	99. 18

Fuente: Encuesta Intercensal 2015, Michoacán. INEGI.

Porcentaje de Viviendas según disponibilidad de Servicios 2015



Fuente: Encuesta Intercensal 2015, Michoacán. INEGI.

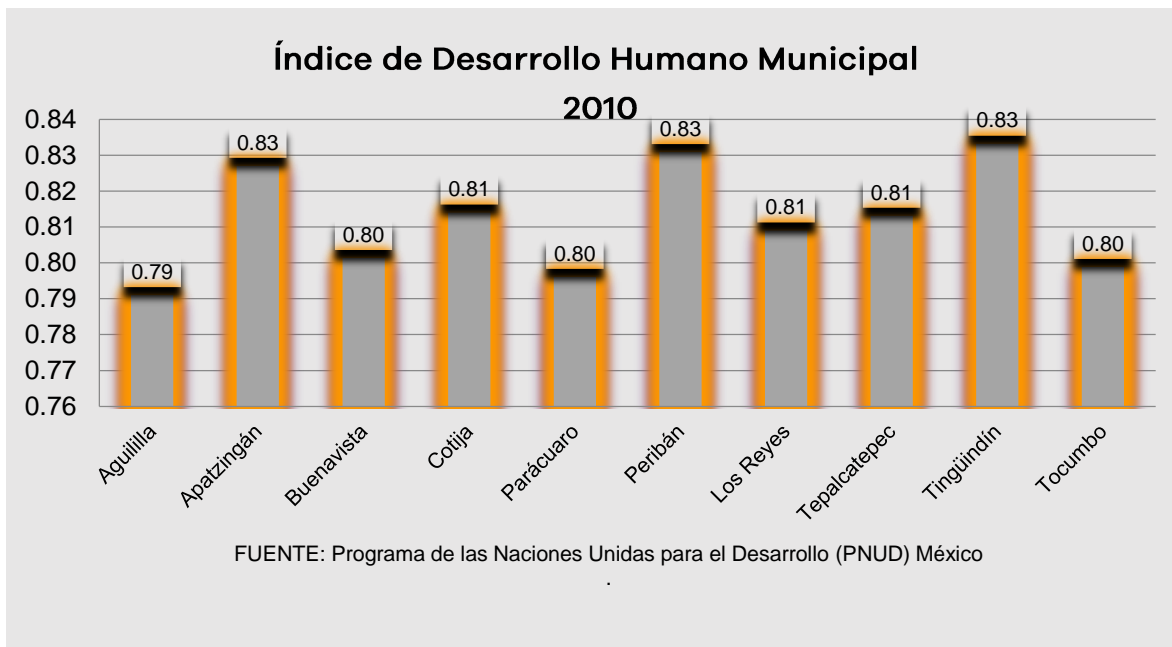
8. ÍNDICE DE DESARROLLO HUMANO

Para todos los municipios que integran la Región Tepalcatepec, el Índice de Desarrollo Humano es superior con el valor del índice a nivel estatal. Los municipios con indicadores inferiores a la media regional son: Paracuaro, Aguililla y Tocumbo. Por lo tanto, se puede observar que existe un grado de desarrollo homogéneo ya que la mayoría de los municipios que conforman esta región presentan un grado de desarrollo humano medio alto.

ÍNDICE DE DESARROLLO HUMANO

REGIÓN	2000	2005	2010
MICHOACÁN	0.7542	0.7682	0.7885
REGIÓN			
TEPALCATEPEC	0.7548	0.7842	0.8115
Aguililla	0.7136	0.7604	0.7910
Apatzingán	0.7651	0.8056	0.8271
Buenavista	0.7272	0.7645	0.8013
Cotija	0.7549	0.7778	0.8140
Parácuaro	0.7359	0.7478	0.7961
Peribán	0.7734	0.7975	0.8310
Los Reyes	0.7734	0.7994	0.8091
Tepalcatepec	0.7522	0.7931	0.8131
Tingüindín	0.7722	0.7966	0.8332
Tocumbo	0.7800	0.7995	0.7988

Fuente: PNUD México.



9. MARGINACIÓN

En el transcurso de las últimas dos décadas, ha transitado de un grado medio de marginación, a un grado bajo, sin embargo cuenta con el municipio de Parácuaro que aún presenta un alto grado de marginación.

ÍNDICE Y GRADO DE MARGINACIÓN 2000-2015

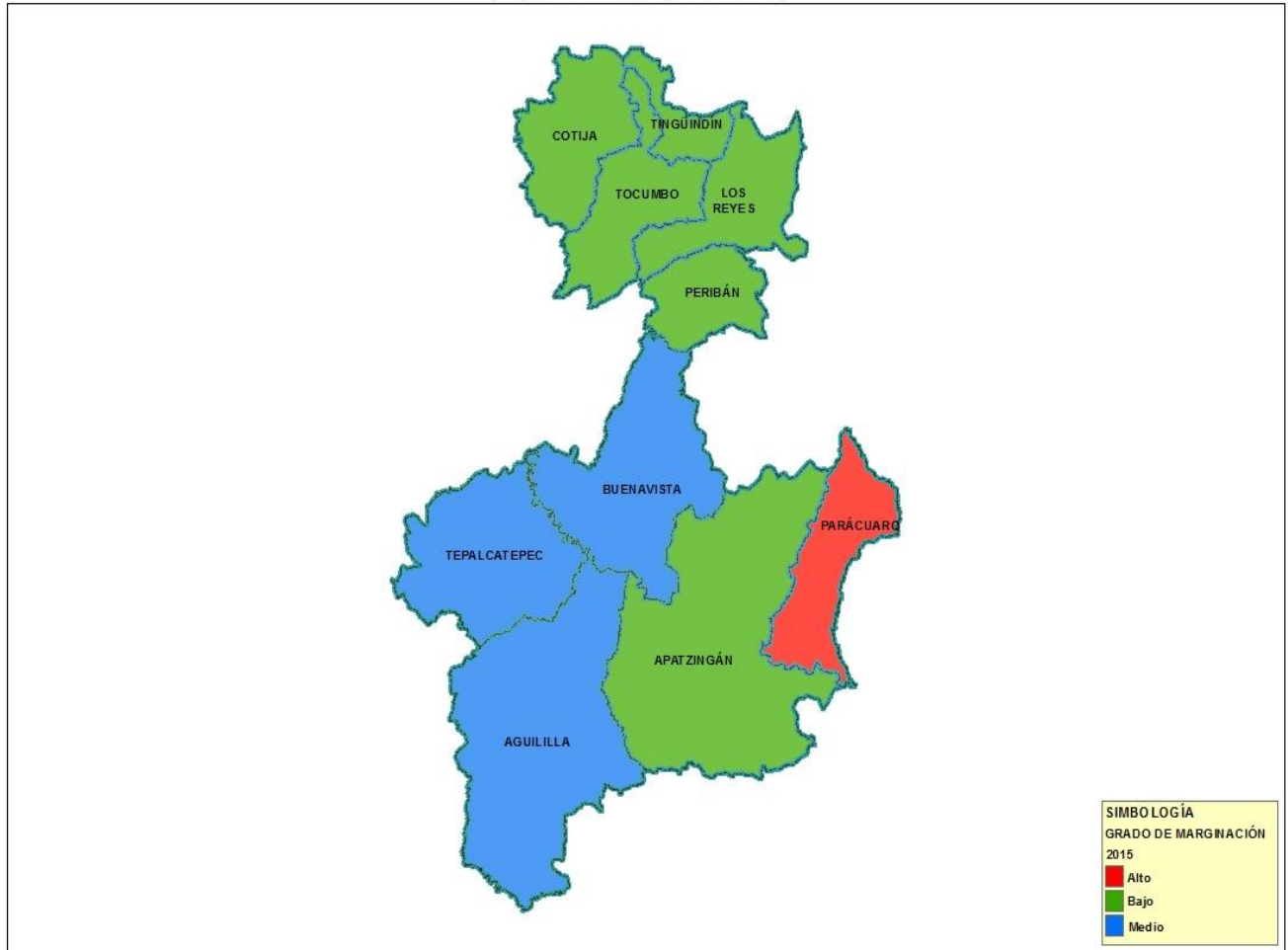
REGIÓN	2000		2005		2010		2015	
	ÍNDICE	GRADO	ÍNDICE	GRADO	ÍNDICE	GRADO	ÍNDICE	GRADO
Aguililla	0.069	Alto	0.084	Alto	0.117	Medio	0.036	Medio
Apatzingán	-0.766	Bajo	-0.677	Bajo	-0.65	Medio	-0.578	Bajo
Buenavista	-0.286	Medio	-0.257	Medio	-0.232	Medio	-0.125	Medio
Cotija	-0.681	Medio	-0.563	Medio	-0.557	Medio	-0.665	Bajo
Parácuaro	0.022	Alto	0.047	Alto	0.171	Medio	0.276	Alto
Peribán	-0.876	Bajo	-0.819	Bajo	-0.952	Bajo	-0.868	Bajo
Los Reyes	-0.788	Bajo	-0.709	Bajo	-0.681	Medio	-0.571	Bajo
Tepalcatepec	-0.535	Medio	-0.467	Medio	-0.499	Medio	-0.439	Medio
Tingüindín	-0.688	Medio	-0.575	Medio	-0.692	Medio	-0.606	Bajo
Tocumbo	-0.879	Bajo	-0.653	Bajo	-0.76	Bajo	-0.814	Bajo

Fuente: Índice y Grado de Marginación, Consejo Estatal de Población, Michoacán.



IPLAEM
INSTITUTO DE PLANEACIÓN DEL
ESTADO DE MICHOACÁN DE OCAMPO

REGIÓN TEPALCATEPEC



10. INDICE DE REZAGO SOCIAL

Es una medida en la que un solo índice agrega variables de educación, acceso a servicios de salud, servicios básicos en la vivienda, calidad y espacios en la misma y activos en el hogar. Es decir, proporciona el resumen de cuatro carencias sociales de la medición de pobreza del CONEVAL **rezago educativo, acceso a los servicios de salud, acceso a los servicios básicos en la vivienda y la calidad y espacios en la vivienda**. En la región Tepalcatepec presenta 5 municipios con rezago social bajo y 4 medio.

GRADO DE REZAGO SOCIAL 2000-2015

REGIÓN	2000	2005	2010	2015
Aguililla	Medio	Medio	Medio	Medio
Apatzingán	Bajo	Bajo	Bajo	Bajo
Buenavista	Bajo	Bajo	Bajo	Medio
Cotija	Bajo	Bajo	Bajo	Bajo
Parácuaro	Medio	Medio	Medio	Medio
Peribán	Muy bajo	Bajo	Muy bajo	Bajo
Los Reyes	Muy bajo	Bajo	Bajo	Medio
Tepalcatepec	Bajo	Bajo	Bajo	Bajo
Tingüindín	Bajo	Bajo	Bajo	Bajo
Tocumbo	Muy bajo	Bajo	Bajo	Bajo

FUENTE: Estimaciones del CONEVAL con base en el XII Censo de Población y Vivienda 2000, II Conteo de Población y Vivienda 2005, Censo de Población y Vivienda 2010 y Encuesta Intercensal 2015.

1.