



IPLAEM

INSTITUTO DE PLANEACIÓN DEL
ESTADO DE MICHOACÁN DE OCAMPO

Carpeta de la Región IX Sierra Costa (2017)



MICHOACÁN
— Está en ti —

Contenido

1. PRESENTACIÓN	4
2. PRINCIPALES INDICADORES.....	5
DATOS REGIÓN SIERRA COSTA	5
INDICADORES DEMOGRÁFICOS Y DE SERVICIOS 2015	5
3. OROGRAFÍA E HIDROGRAFÍA, CLIMAS Y SUELOS.....	9
4. INFRAESTRUCTURA CARRETERA.....	11
LONGITUD DE LA RED CARRETERA POR REGIÓN SEGÚN TIPO DE CAMINO 2015 (KILÓMETROS).....	11
5. POBLACIÓN.....	13
POBLACIÓN TOTAL SEGÚN SEXO 2015	13
POBLACIÓN TOTAL 1950-2015	14
TASA DE CRECIMIENTO PROMEDIO ANUAL 1950-2015	15
6. EDUCACIÓN	17
CONDICIÓN DE ALFABETISMO 2015	17
PORCENTAJE DE LA POBLACIÓN SEGÚN NIVEL DE ESCOLARIDAD 2015	17
7. SALUD	22
PORCENTAJE DE LA POBLACIÓN SEGÚN AFILIACION MÉDICA, 2015.....	22
ESTADÍSTICAS VITALES DE LA REGIÓN SIERRA COSTA	23
8. VIVIENDA.....	25
PORCENTAJE DE POBLACIÓN Y VIVIENDAS CON DISPONIBILIDAD DE SERVICIOS BÁSICOS, 2015.....	25

9. ÍNDICE DE DESARROLLO HUMANO.....	27
ÍNDICE DE DESARROLLO HUMANO.....	27
10. MARGINACIÓN	29
ÍNDICE Y GRADO DE MARGINACIÓN 2000-2015	29
11. REZAGO SOCIAL.....	31
GRADO DE REZAGO SOCIAL 2000-2015.....	31

1. PRESENTACIÓN

El Instituto de Planeación del Estado de Michoacán de Ocampo (IPLAEM), presenta el documento **“Carpeta Regional 2017”**, cuyo objetivo es el de integrar y difundir las estadísticas de los diferentes sectores, perfiles sociodemográficos y medios físicos, ante una gran diversidad de información que pretende reseñar la estadística regional, como una herramienta para la toma de decisiones en los diversos ámbitos, público, social y privado.

Esta información corresponde a una descripción y trato especial a los municipios de la región **IX Sierra Costa**, con datos al año 2016 principalmente incorporando datos de los últimos censos y en algunos casos la información del último año disponible, de diferentes estancias.

Antes de que este potencial estuviera disponible, existían grandes limitaciones en la integración de información municipal. Contando a la fecha con información de varias fuentes, con la finalidad de presentar en un solo documento lo más destacado del municipio y dejarlo a disposición de la sociedad en general en la página del IPLAEM como parte del Sistema Estatal de Información Estadística y Geográfica (SEIEG).

2. PRINCIPALES INDICADORES

DATOS REGIÓN SIERRA COSTA	
Superficie:	13, 157.50 km ²
MUNICIPIOS:	Aguila, Arteaga, Coahuayana, Coalcomán de Vázquez Pallares, Chinicuila, Lázaro Cárdenas y Tumbiscatío.

INDICADORES DEMOGRÁFICOS Y DE SERVICIOS 2015

CONCEPTO	MICHOACÁN	SIERRA COSTA
Población total	4,584,471	275,002,
Hombres	2 209 747	136 404
Mujeres	2 374 724	138 598
Población de 15 años y más	3254 687	191 814
Porcentaje de la población de 15 años y más alfabeta	90.79	86.20
Porcentaje de la población de 15 años y más analfabeta	8.27	12.56
Porcentaje de la población sin escolaridad	9.14	16.36
Porcentaje de la población educación básica	60.22	60.90
Porcentaje en Preescolar	53	109
Porcentaje en Primaria	56.21	58.49
Porcentaje en Secundaria	43.26	40.42
Porcentaje en Educación media superior	16.97	14.80
Porcentaje Educación superior	13.31	7.43

INDICADORES DEMOGRÁFICOS Y DE SERVICIOS 2015

CONCEPTO	MICHOACÁN	SIERRA COSTA
Grado promedio de escolaridad	7.88	6.55
Porcentaje de la población afiliada a una institución de salud	74.03	82.40
IMSS	28.11	16.73
ISSSTE e ISSSTE estatal	7.82	5.79
Pemex, Defensa o Marina	0.39	0.68
Seguro Popular o para una Nueva Generación	63.46	77.63
Institución privada	1.53	0.62
Otra institución	0.79	0.46
Población no afiliada a las instituciones de salud	25.59	17.01
Población de 12 años y más	3 521 912	209 358
Porcentaje de la población de 12 años y más	48.26	43.94
Porcentaje de la población de 12 años y más ocupada	95.80	94.35
Porcentaje de la población de 12 años y más desocupada	4.20	5.65
Población no económicamente activa	51.50	55.44
Población ocupada	1 628 256	98 547
Porcentaje de la PEA ocupada en el sector Primario	21.30	41.48
Porcentaje de la PEA ocupada en el sector Secundario	20.67	16.18

INDICADORES DEMOGRÁFICOS Y DE SERVICIOS 2015

CONCEPTO	MICHOACÁN	SIERRA COSTA
Porcentaje de la PEA ocupada en el sector Comercio	19.51	10.20
Porcentaje de la PEA ocupada en el sector Servicios	37.13	28.54
Porcentaje de la población que recibe Hasta 1 salario mínimo	14.62	21.09
Porcentaje de la población que recibe más de 1 y hasta 2 salarios mínimos.	30.26	16.71
Porcentaje de la población que recibe más de 2 salarios mínimos	44.54	42.10
Ocupantes de viviendas particulares habitadas	4 583 052	274 937
Porcentaje de ocupantes en viviendas con agua entubada	95.64	92.33
Porcentaje de ocupantes en viviendas con agua por acarreo	4.25	7.48
Porcentaje de ocupantes en viviendas con drenaje	92.20	89.37
Porcentaje de ocupantes en viviendas sin drenaje	7.40	10.08
Viviendas particulares habitadas	1 191 405	72 885
Porcentaje de viviendas que disponen de energía eléctrica	98.97	95.09

INDICADORES DEMOGRÁFICOS Y DE SERVICIOS 2015

CONCEPTO	MICHOACÁN	SIERRA COSTA
Porcentaje de viviendas que no disponen de energía eléctrica	0.91	4.61
Porcentaje de viviendas con piso de tierra	5.52	15.35
Porcentaje de viviendas con piso de cemento o firme	53.43	64.84
Porcentaje de viviendas con piso de mosaico, madera u otro recubrimiento	40.70	19.17

Fuente: Encuesta intercensal 2015. INEGI

3. OROGRAFÍA E HIDROGRAFÍA, CLIMAS Y SUELOS

La Región Sierra-Costa está integrada por 7 municipios que por su extensión territorial representan un poco más de la quinta parte del territorio del estado. Su superficie es de 13.157.5 km² significa el 23% de territorio estatal aprovechable, principalmente en las actividades agrícolas y ganaderas.(falta información de la zona económica, minera y pesquera)

Se localiza, como su nombre lo indica, en toda la región costera del estado y sus colindancias principales son: al norte los municipios de la Huacana, Churumuco pertenecientes a la región infiernillo; Apatzingán, Aguililla y Tepalcatepec correspondientes a la región Tepalcatepec; al poniente con el estado de Colima; al sur con el océano pacifico y al oriente con el Estado de Guerrero.

Por su fisiografía, se ubica entre las costas y cordillera costera del sur. Sus principales elevaciones son el cerro La Bufa y La Magueyera. La mayor parte de su superficie se ubica a 520 ms.n.m..

Se ubica en las cuencas hidrológicas de río Nexpa, Cachán o Coalcomán, Coahuayana, Tepalcatepec, Infiernillo y Balsas-Infiernillo.

Sus principales corrientes de agua son Coalcomán, Nexpa-Aguililla, Toscano, Carrizal, Acalpicán y río Balsas.

La región cuenta con 200 fuentes de abastecimiento de agua (8.8% del total estatal), de los cuales 18 son pozos profundos (2.4%) y 157 manantiales (12.5%); El volumen de extracción de agua es de 57.36 miles de metros cúbicos diarios, lo que representa el 8.2% del total estatal.

Los climas predominantes son el cálido con lluvias en verano, subhúmedo con lluvias en verano, semicálido subhúmedo con lluvias en verano, semiseco, muy cálido y cálido. El uso de suelo es principalmente para actividades agrícolas, ganaderas y forestales. (Falta pesquera y minera)

La temperatura promedio histórica es de 21.6 °C el mes más frío ha sido de 16.7°C y el más caluroso de 27.3°C.

La precipitación histórica promedio de los últimos 28 años es de 968.9 milímetros al año, siendo la del año más seco de 606.8 milímetros y el más lluvioso 1.326.8 milímetros.

4. INFRAESTRUCTURA CARRETERA

La longitud de la red carretera es de 860.40 kilómetros y corresponde al 9.81% del territorio estatal, De estos 53.50 kilómetros son carretera federal de cuota y el 85.72% es carretera pavimentada.

LONGITUD DE LA RED CARRETERA POR REGIÓN SEGÚN TIPO DE CAMINO 2015 (KILÓMETROS)

REGIÓN	TOTAL	TRONCAL	ALIMENTADORAS	CAMINOS		CARRETERA FEDERAL DE CUOTA
		FEDERAL A/ PAVIMENTADA C/	ESTATALES B/ PAVIMENTADA C/	PAVIMENTADA	REVESTIDA	
Michoacán	8764.69	2683.50	2997.55	1531.04	1552.60	550.70
Región Sierra costa	860.40	467.30	204.60	65.70	122.80	53.50
Aquila	251.90	156.00	29.70	25.00	41.20	0.00
Arteaga	195.30	162.00	23.60	0.80	8.90	50.50
Chinicuila	77.20	0.00	44.00	0.00	33.20	0.00
Coahuayana	109.20	18.60	31.20	28.00	31.40	0.00
Coalcomán de Vázquez						
Pallares	72.40	0.00	56.70	11.90	3.80	0.00
Lázaro Cárdenas	135.00	130.70	0.00	0.00	4.30	3.00
Tumbiscatío	19.40	0.00	19.40	0.00	0.00	0.00

a/ También es conocida como principal o primaria, tiene como objetivo específico servir al tránsito de larga distancia. Comprende caminos de cuota (incluidos los estatales) y libres.

b/ También conocidas con el nombre de carreteras secundarias, tienen como propósito principal servir de acceso a las carreteras troncales.

c/ Comprende caminos de dos, cuatro o más carriles.

Fuente: Anuario Estadístico del Estado de Michoacán, edición 2016. INEGI.

5. POBLACIÓN

En el año 2015, contaba con una población de 275, 002 habitantes; registrando una tasa de crecimiento media anual (2010-2015) de 0.46%; inferior a la del Estado que era de 1.1%.

El 49% de su población son hombres y el 51% son mujeres. La distribución de la población es heterogénea, ya que, mientras Lázaro Cárdenas concentra el 66% de la población total de la región, los municipios de Chinicuila y Tumbiscatio son los menos poblados concentrando el 5.3% de la población total estatal.

POBLACIÓN TOTAL SEGÚN SEXO 2015

REGIÓN	POBLACIÓN	HOMBRES	MUJERES
MICHOACÁN	5 184 750	2 499 748	2 685 002
REGIÓN SIERRA COSTA	275 002	136 404	138 598
Aguila	24 864	12 376	12 488
Arteaga	22 138	10 829	11 309
Coahuayana	14 392	7 440	6 952
Coalcomán de Vázquez P.	18 444	9 151	9 293
Chinicuila	5 032	2 638	2 394
Lázaro Cárdenas	183 185	90 448	92 737
Tumbiscatío	6 947	3 522	3 425

Fuente: Encuesta Intercensal 2015. INEGI.

En el cuadro siguiente se puede observar, como en los últimos 30 años la población de la Región Sierra-Costa se ha incrementado aproximadamente en un 84%, Si se parte de que en los años 80 ´s se contaba con una población cercana a 145 mil habitantes aumentando a 275 mil habitantes en el año 2015.

POBLACIÓN TOTAL 1950-2015

AÑO	MICHOACÁN	SIERRA COSTA
1950	1 422 717	55 903
1960	1 851 876	75 265
1970	2 324 226	95 925
1980	2 868 824	145 832
1990	3 548 199	225 988
1995	3 870 604	250 361
2000	3 985 667	269 341
2005	3 966 073	248 562
2010	4 351 037	269 055
2015	4 584 471	275 002

FUENTE: La Población de los Municipios de México 1950-1990, Consejo Nacional de Población (CONAPO).

XII Censo General de Población y Vivienda 2000, Michoacán, INEGI

II Conteo de Población y Vivienda 2005, INEGI

XIII Censo General de Población y Vivienda 2010, Michoacán, INEGI

Encuesta Intercensal 2015, INEGI.

La tasa de crecimiento de la población en los últimos 60 años ha sido muy variada en el periodo que comprende de 1980-1990 se registró la más alta siendo esta de

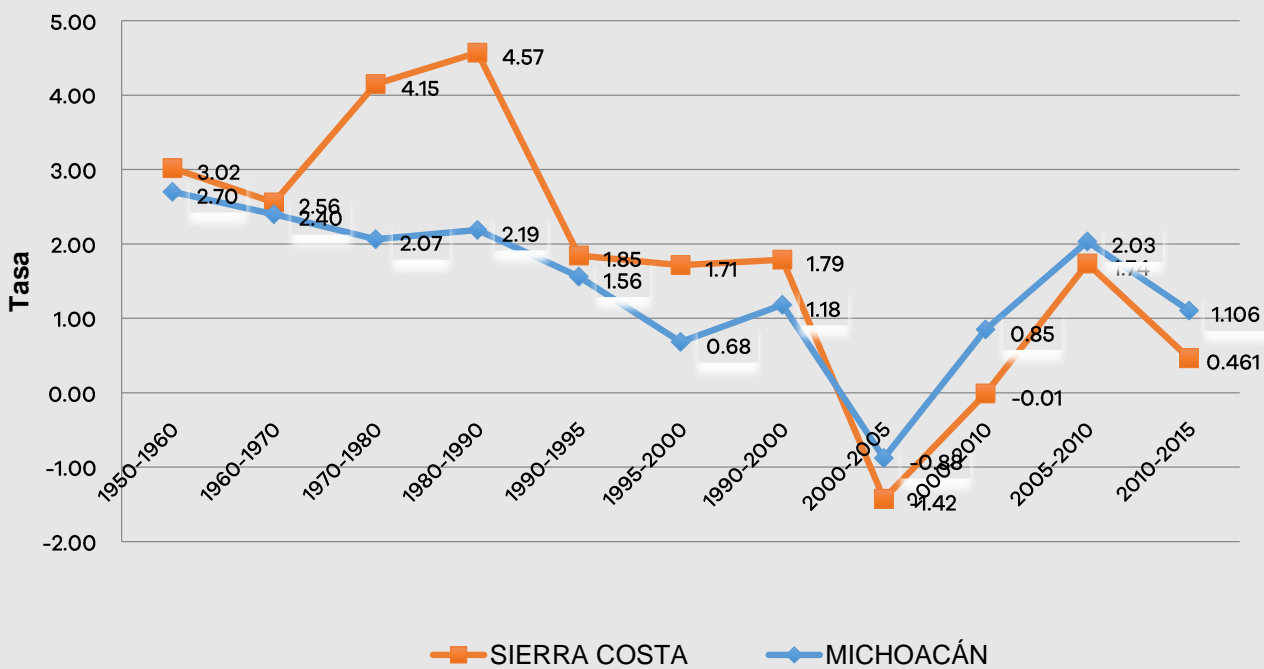
4.5; disminuyendo considerablemente en el periodo 2000-2010 (-0.01) y en el 2010-2015 se ubica en 0.46.

TASA DE CRECIMIENTO PROMEDIO ANUAL 1950-2015

PERIODO	MICHOACÁN	SIERRA COSTA
1950-1960	2.70	3.02
1960-1970	2.40	2.56
1970-1980	2.07	4.15
1980-1990	2.19	4.57
1990-1995	1.56	1.85
1995-2000	0.68	1.71
1990-2000	1.18	1.79
2000-2005	-0.88	-1.42
2000-2010	0.85	-0.01
2005-2010	2.03	1.74
2010-2015	1.106	0.461

FUENTE: Elaboración propia con datos de los Censos y Conteo de Población y Vivienda.

Tasa de Crecimiento Demográfico 1950-2015



FUENTE: Elaboración propia con datos de Población de los Municipios de México 1950-1990, Consejo Nacional de Población (CONAPO). XII y XIII Censo General de Población y Vivienda 2000 y 2010, Michoacán y encuesta intercensal 2015

6. EDUCACIÓN

El analfabetismo es de 12.56%, muy superior a la presentada a nivel estatal que es de 8.27%. El municipio con menor índice de analfabetismo es Lázaro Cárdenas con 4.62%. Por otra parte el municipio que presenta la tasa de analfabetismo más alta de la Región es Tumbiscatío (24.16%), seguido por Aquila (13.77%) y Arteaga (13.72%).

CONDICIÓN DE ALFABETISMO 2015

REGIÓN	POBLACIÓN TOTAL	POBLACIÓN DE 15 AÑOS Y MÁS	PORCENTAJE DE LA POBLACIÓN ALFABETA	PORCENTAJE DE LA POBLACIÓN ANALFABETA
MICHOACÁN	4 584 471	3 254 687	90.79	8.27
REGIÓN SIERRA COSTA	275 002	191 814	86.2	12.56
Aquila	24 864	15 873	85.56	13.77
Arteaga	22 138	15 413	82.74	13.72
Coahuayana	14 392	10 202	88.70	10.67
Coalcomán De Vázquez P.	18 444	12 890	88.70	10.54
Chinicuila	5 032	3 515	88.96	10.41
Lázaro Cárdenas	183 185	129 058	93.95	4.62
Tumbiscatío	6 947	4 863	74.79	24.16

Fuente: Encuesta Intercensal 2015. INEGI.

Los indicadores presentados en el cuadro siguiente son inferiores a los presentados a nivel estatal, por municipio el comportamiento es igual en 6 de los 7 municipios. Lázaro Cárdenas presenta los indicadores más favorables en el nivel de escolaridad.

PORCENTAJE DE LA POBLACIÓN SEGÚN NIVEL DE ESCOLARIDAD 2015

REGIÓN	POBLACIÓN TOTAL	SIN ESCOLARIDAD	EDUCACIÓN BÁSICA ¹	EDUCACIÓN MEDIA SUPERIOR ²	EDUCACIÓN SUPERIOR ³	GRADO PROMEDIO ESCOLARIDAD
MICHOACÁN	4 584 471	9.14	60.22	16.97	13.31	7.88
REGIÓN SIERRA COSTA	275 002	16.36	60.9	14.8	7.43	6.55
Aquila	24 864	15.30	67.56	11.85	5.15	5.96
Arteaga	22 138	19.94	50.00	18.72	9.56	6.90
Coahuayana	14 392	14.19	64.28	13.02	8.42	6.59
Coalcomán De Vázquez P.	18 444	17.01	64.28	12.73	5.72	6.13
Chinicuila	5 032	13.34	70.58	11.83	3.98	5.96
Lázaro Cárdenas	183 185	7.02	50.79	24.25	17.12	9.11
Tumbiscatío	6 947	27.70	58.77	11.19	2.06	5.16

Nota: Los límites de confianza se calculan al 90 por ciento.

¹ Incluye a la población que tiene al menos un grado aprobado en estudios técnicos o comerciales con primaria terminada.

² Incluye a la población que tiene al menos un grado aprobado en estudios técnicos o comerciales con secundaria terminada, preparatoria o bachillerato (general o tecnológico) o normal básica.

³ Incluye a la población que tiene al menos un grado aprobado en estudios técnicos o comerciales con preparatoria terminada, profesional (licenciatura, normal superior o equivalente), especialidad, maestría o doctorado.

* Municipio censado.

Fuente: Encuesta intercensal 2015. INEGI

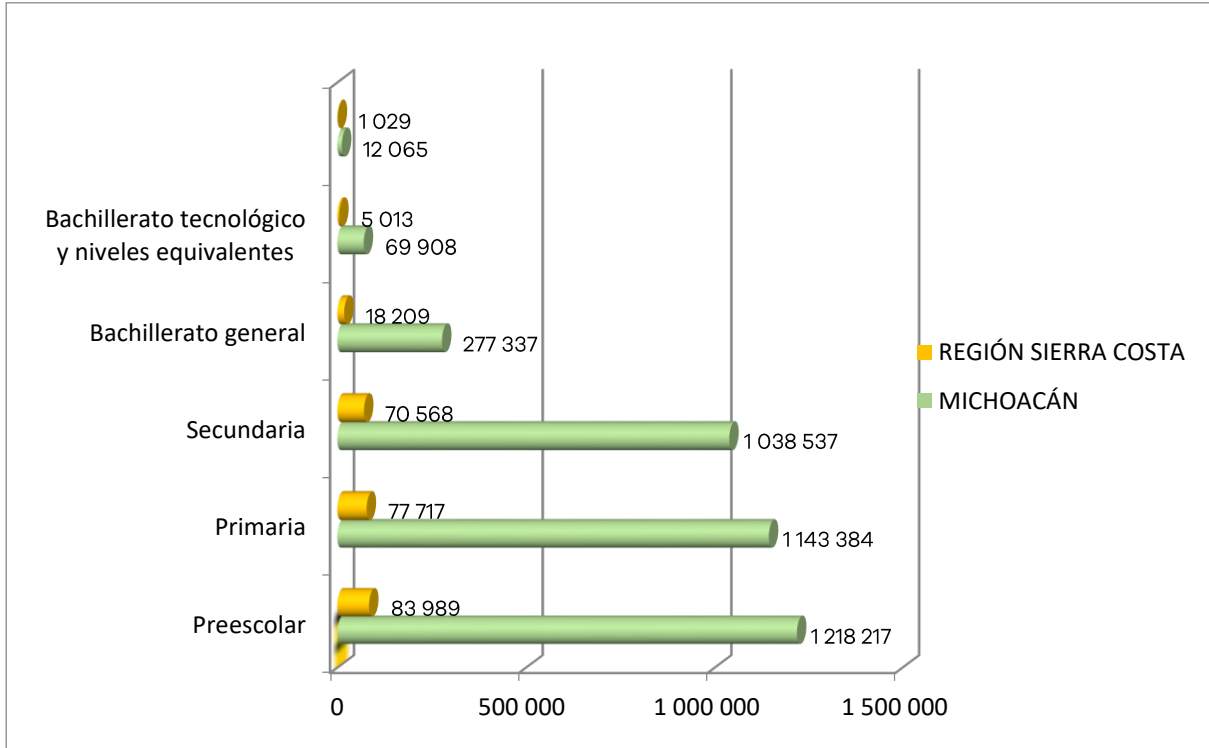
Cuenta con 1.029 escuelas de las cuales 497 son de educación primaria con una matrícula de 38,969 alumnos, 320 escuelas en educación preescolar y atiende a 14.013 alumnos. Asimismo, 151 escuelas y 16,827 alumnos de educación secundaria y 61 planteles de nivel bachillerato con una matrícula de 14,180 alumnos.

MATRÍCULA ESCOLAR, PERSONAL DOCENTE Y ESCUELAS DE LA REGIÓN SIERRA COSTA, CICLO ESCOLAR 2014/2015

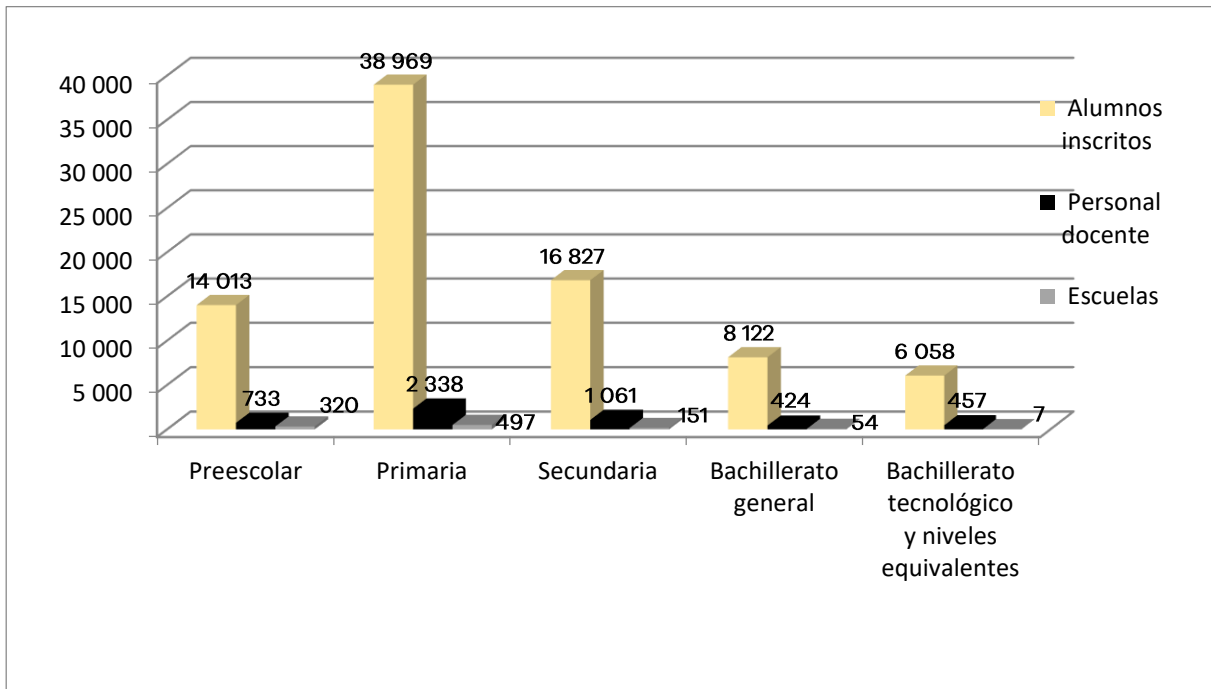
REGIÓN	ALUMNOS INSCRITOS	ALUMNOS EXISTENCIAS	ALUMNOS APROBADOS	ALUMNOS EGRESADOS	PERSONAL DOCENTE	ESCUELAS
MICHOACÁN	1 218 217	1 143 384	1 038 537	277 337	69 908	12 065
REGIÓN SIERRA						
COSTA	83 989	77 717	70 568	18 209	5 013	1 029
Preescolar	14 013	13 305	12 935	5 500	733	320
Primaria	38 969	36 916	36 550	5 735	2 338	497
Secundaria	16 827	15 496	12 385	3 842	1 061	151
Bachillerato general	8 122	7 017	5 542	1 707	424	54
Bachillerato tecnológico y niveles equivalentes	6 058	4 983	3 156	1 425	457	7

Fuente: Anuario estadístico del estado de Michoacán, 2016. INEGI.

**ALUMNOS INSCRITOS, EXISTENCIAS Y APROBADOS DE LA REGIÓN SIERRA COSTA Y
MICHOACÁN, CICLO ESCOLAR 2015-2016**



ALUMNOS INSCRITOS, PERSONAL DOCENTE Y ESCUELAS DE LA REGIÓN SIERRA COSTA, CICLO ESCOLAR 2014-2015



7. SALUD

En el 2015 la población de la región afiliada al seguro médico fue del 82% superior a la media estatal en ocho puntos porcentuales. El porcentaje mayor de personas que obtienen el seguro médico corresponde al seguro popular con un 77%, cifra superior en 14% a la media estatal, mientras que la población no afiliada corresponde a un 17% cifra inferior a la media estatal en 8 puntos porcentuales.

PORCENTAJE DE LA POBLACIÓN SEGÚN AFILIACION MÉDICA, 2015

REGIÓN	POBLACIÓN TOTAL	TOTAL	IMSS	ISSSTE E ISSSTE ESTATAL	PEMEX, DEFENSA O MARINA	SEGURO POPULAR O PARA UNA NUEVA GENERACIÓN ³	INSTITUCIÓN PRIVADA	OTRA INSTITUCIÓN ⁴	NO AFILIADA
MICHOACÁN	4 584 471	74.03	28.11	7.82	0.39	63.46	1.53	0.79	25.59
REGIÓN SIERRA									
COSTA	275 002	82.4	16.73	5.79	.68	77.63	.62	.46	17.01
Aquila	24 864	86.28	18.58	2.38	0.02	78.41	0.78	0.15	13.20
Arteaga	22 138	81.32	6.62	14.39	0.07	78.55	1.03	0.59	17.51
Coahuayana	14 392	87.61	4.69	7.13	0.01	89.63	0.10	0.02	12.20
Coalcomán De Vázquez P.	18 444	85.07	22.68	4.65	0.55	76.67	1.32	0.14	14.13
Chinicuila	5 032	80.64	5.84	3.06	0.02	90.59	0.52	0.32	18.80
Lázaro Cárdenas	183 185	82.58	57.73	6.76	4.10	32.48	0.50	1.92	17.07
Tumbiscatío	6 947	73.27	0.94	2.16	0.00	97.07	0.08	0.04	26.17

1 La distribución porcentual de la condición de uso de servicios de salud se calcula respecto de la población total.

2 El porcentaje para cada institución de servicios de salud se obtuvo con respecto de la población usuaria.

3 Incluye otras instituciones de salud públicas o privadas u otros lugares.

* Municipio censado.

Fuente: Encuesta intercensal 2015 INEGI.

Se registraron 1,283 defunciones en el año 2014, lo que significó el 5% del total estatal, representó una tasa bruta de mortalidad del 4.68 defunciones por cada mil habitantes, cifra menor a la registrada a nivel estatal. Registró también 47

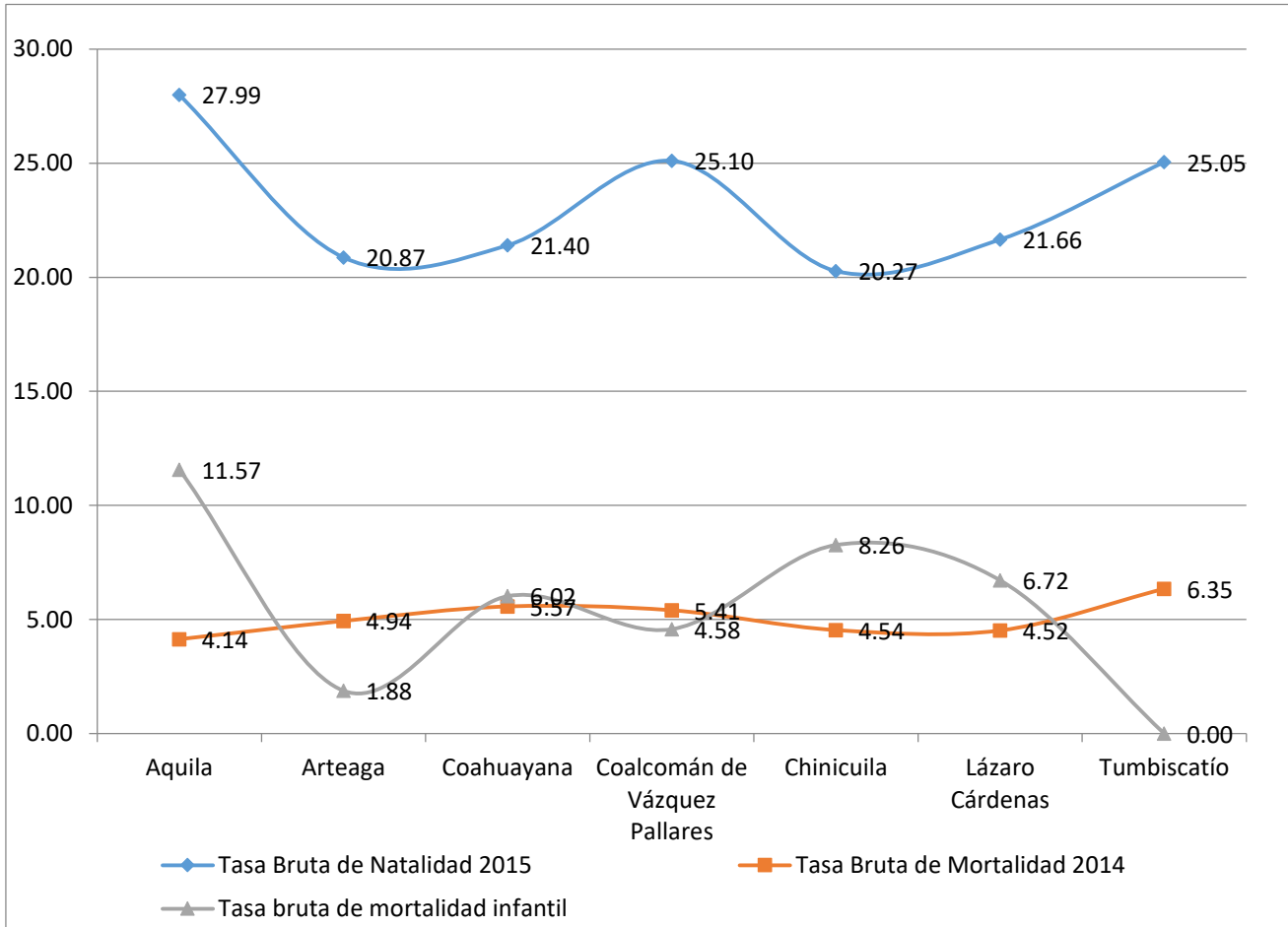
defunciones de niños menores de un año, lo que significó 6.8% del total estatal y una tasa de mortalidad infantil de 6.52 defunciones menores de un año por cada 1,000 nacimientos. La tasa de natalidad en 2015 fue de 27.99 nacimientos por cada mil habitantes, cifra mayor a la tasa registrada a nivel estatal.

ESTADÍSTICAS VITALES DE LA REGIÓN SIERRA COSTA

REGIÓN	NACIMIENTOS 2015	DEFUNCIONES MENORES DE UN AÑO 2014	DEFUNCIONES GENERALES 2014	TASA BRUTA DE NATALIDAD 2015	TASA BRUTA DE MORTALIDAD 2014	NACIMIENTOS 2014	TASA BRUTA DE MORTALIDAD INFANTIL
MICHOACÁN	99 097	685	24 840	21.62	5.46	104 370	6.56
REGIÓN TIERRA CALIENTE	6 172	47	1 283	27.99	4. 68	7 205	6. 52
Aquila	696	9	102	27.99	4.14	778	11.57
Arteaga	462	1	109	20.87	4.94	532	1.88
Coahuayana	308	2	80	21.40	5.57	332	6.02
Coalcomán de Vázquez Pallares	463	2	99	25.10	5.41	437	4.58
Chinicuila	102	1	23	20.27	4.54	121	8.26
Lázaro Cárdenas	3 967	32	825	21.66	4.52	4763	6.72
Tumbiscatío	174	0	45	25.05	6.35	242	0.00

Fuente: Elaboración con información de los Anuarios estadísticos del estado de Michoacán, 2015 y 2016. INEGI.

ESTADÍSTICAS VITALES DE LA REGIÓN SIERRA COSTA



8. VIVIENDA

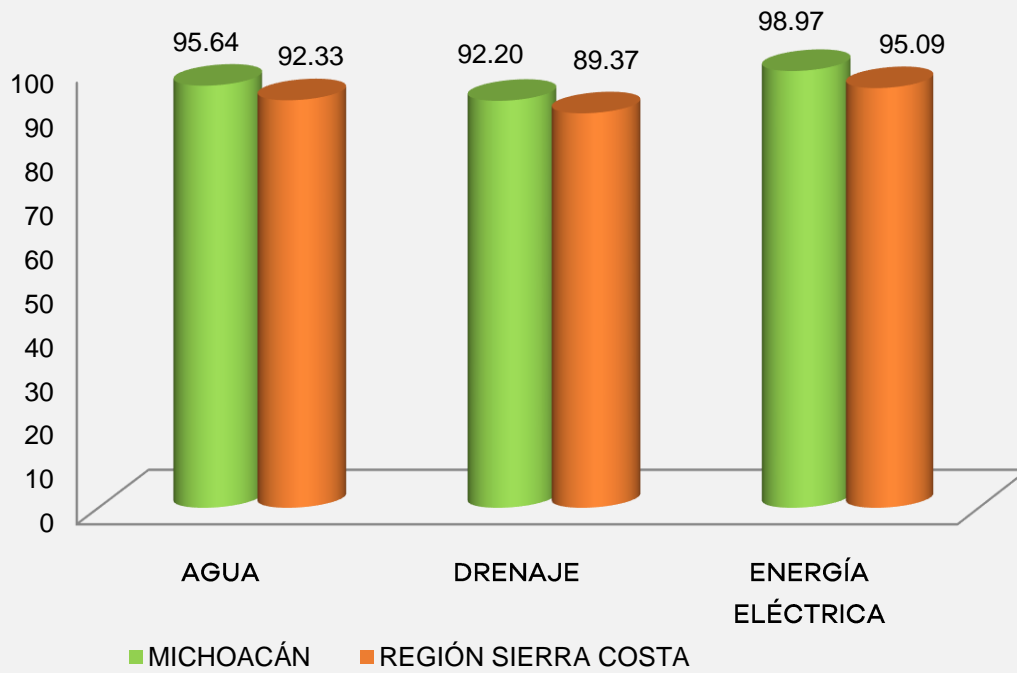
En el año 2015 contó con 72, 885 viviendas habitadas, participando con el 6.1% de las viviendas a nivel estatal. El promedio de habitantes por vivienda es de 3.77, inferior a la media estatal de 4.10. El porcentaje de viviendas con disponibilidad de agua entubada es de 92.33%, la cobertura de viviendas con disponibilidad de energía eléctrica es de 95.09% y en relación a drenaje la cobertura es de 89.37% de las viviendas.

PORCENTAJE DE POBLACIÓN Y VIVIENDAS CON DISPONIBILIDAD DE SERVICIOS BÁSICOS, 2015

REGIÓN	POBLACIÓN TOTAL	OCUPANTES DE VIVIENDAS PARTICULARES HABITADAS	DISPONIBILIDAD DE AGUA	DISPONIBILIDAD DE DRENAJE	VIVIENDAS PARTICULARES HABITADAS	DISPONIBILIDAD DE ENERGÍA ELÉCTRICA
MICHOACÁN	5 184 750	4 583 052	95.64	92.20	1 191 405	98.97
REGIÓN						
SIERRA COSTA	275 002	274 937	92.33	89.37	72 885	95.09
Aquila	24 864	24,864	77.24	70.63	5 776	88.89
Arteaga	22 138	22,138	91.44	89.62	5 854	96.38
Coahuayana	14 392	14,392	98.18	96.91	4 030	99.35
Coalcomán De Vázquez P.	18 444	18,442	95.33	92.60	4 824	92.70
Chinicuila	5 032	5,032	96.76	90.50	1 325	93.13
Lázaro Cárdenas	183 185	183,122	97.42	98.27	49 337	99.37
Tumbiscatío	6 947	6,947	89.92	87.04	1 739	95.80

Fuente: Encuesta Intercensal 2015, Michoacán. INEGI.

Porcentaje de Viviendas según disponibilidad de Servicios 2015



Fuente: Encuesta Intercensal 2015, Michoacán. INEGI.

9. ÍNDICE DE DESARROLLO HUMANO

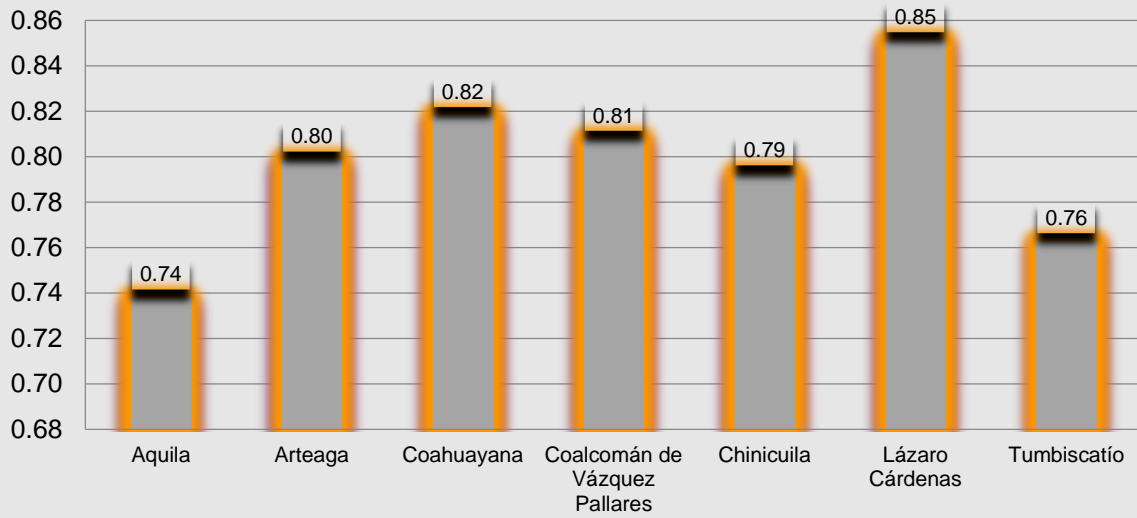
Para la mayoría de los municipios el Índice de Desarrollo Humano se encuentra muy cercano al valor del índice a nivel estatal, es decir, con un grado de desarrollo medio alto. Sin embargo, puede observarse la polarización en el grado de desarrollo; ya que mientras el municipio de Lázaro Cárdenas presenta un grado de desarrollo humano medio alto, ocupando el tercer lugar a nivel estatal; los municipios de Aquila y Tumbiscatío presentan un grado de desarrollo medio bajo, ocupando el lugar 103 y 112 de los 113 municipios del estado.

ÍNDICE DE DESARROLLO HUMANO

REGIÓN	2000	2005	2010
MICHOACÁN	0.7542	0.7682	0.7885
REGIÓN SIERRA COSTA	0.7126	0.7648	0.7957
Aquila	0.6479	0.7013	0.7380
Arteaga	0.7060	0.7705	0.7988
Coahuayana	0.7685	0.8029	0.8183
Coalcomán de Vázquez Pallares	0.7284	0.7779	0.8079
Chinicuila	0.6913	0.7478	0.7927
Lázaro Cárdenas	0.8067	0.8520	0.8513
Tumbiscatío	0.6394	0.7011	0.7628

Fuente: PNUD México.

Índice de Desarrollo Humano Municipal 2010



FUENTE: Programa de las Naciones Unidas para el Desarrollo (PNUD) México

10. MARGINACIÓN

En términos generales puede decirse que en el transcurso de las últimas dos décadas, ha transitado de un grado de marginación muy alto a un grado de marginación medio y solo el municipio de Aquila sigue manteniendo esa categoría, mientras que Chinicuila y Tumbiscatío presentan un grado de marginación alto y Lázaro Cárdenas presenta marginación muy bajo.

ÍNDICE Y GRADO DE MARGINACIÓN 2000-2015

REGIÓN	2000		2005		2010		2015	
	ÍNDICE	GRADO	ÍNDICE	GRADO	ÍNDICE	GRADO	ÍNDICE	GRADO
Aquila	1.436	Muy alto	1.637	Muy alto	1.973	Muy alto	1.551	Muy alto
Arteaga	0.378	Alto	0.293	Alto	0.279	Medio	-0.049	Medio
Coahuayana	-0.451	Medio	-0.437	Medio	-0.595	Medio	-0.466	Medio
Coalcomán de Vázquez	0.059	Alto	0.172	Alto	0.031	Medio	-0.063	Medio
Pallares								
Chinicuila	0.814	Alto	0.909	Alto	0.666	Alto	0.458	Alto
Lázaro Cárdenas	-1.347	Muy bajo	-1.282	Muy bajo	-1.334	Muy bajo	-1.261	Muy bajo
Tumbiscatío	1.096	Muy alto	0.984	Alto	0.947	Muy alto	0.786	Alto

Fuente: Índice y Grado de Marginación, Consejo Estatal de Población, Michoacán.



IPLAEM
INSTITUTO DE PLANEACIÓN DEL
ESTADO DE MICHOACÁN DE OCAMPO

REGIÓN SIERRA-COSTA



11. REZAGO SOCIAL

Es una medida en la que un solo índice agrega variables de educación, acceso a servicios de salud, servicios básicos en la vivienda, calidad y espacios en la misma, y activos en el hogar. Es decir, proporciona el resumen de cuatro carencias sociales de la medición de pobreza del CONEVAL rezago educativo, acceso a los servicios de salud, acceso a los servicios básicos en la vivienda y la calidad y espacios en la vivienda. En los quince años de su análisis no ha tenido cambios muy significativos y en solo un municipio transitó de alto rezago social a medio es Chinicuila y el resto se comportó exactamente igual.

GRADO DE REZAGO SOCIAL 2000-2015

REGIÓN	2000	2005	2010	2015
Aguila	Alto	Alto	Alto	Alto
Arteaga	Medio	Medio	Medio	Medio
Coahuayana	Bajo	Bajo	Bajo	Bajo
Coalcomán de Vázquez Pallares	Medio	Medio	Medio	Medio
Chinicuila	Alto	Medio	Medio	Medio
	Muy	Muy	Muy	Muy
Lázaro Cárdenas	bajo	bajo	bajo	bajo
Tumbiscatío	Alto	Alto	Alto	Alto

FUENTE: Estimaciones del CONEVAL con base en el XII Censo de Población y Vivienda 2000, II Conteo de Población y Vivienda 2005, Censo de Población y Vivienda 2010 y Encuesta Intercensal 2015.