



IPLAEM

INSTITUTO DE PLANEACIÓN DEL
ESTADO DE MICHOACÁN DE OCAMPO

Carpeta de la Región III Cuitzeo (2017)



MICHOACÁN
— Está en ti —

Contenido

1. PRESENTACIÓN	4
2. PRINCIPALES INDICADORES.....	5
DATOS REGIÓN CUITZEO	5
INDICADORES DEMOGRÁFICOS Y DE SERVICIOS 2015	5
3. CLIMAS Y SUELOS	9
4. INFRAESTRUCTURA CARRETERA.....	10
LONGITUD DE LA RED CARRETERA POR REGIÓN SEGÚN TIPO DE CAMINO 2015 (KILÓMETROS).....	10
5. POBLACIÓN.....	11
POBLACION TOTAL SEGÚN SEXO 2015	12
POBLACIÓN TOTAL 1950-2015	12
TASA DE CRECIMIENTO PROMEDIO ANUAL 1950-2015	13
6. EDUCACIÓN	16
CONDICIÓN DE ALFABETISMO 2015	16
PORCENTAJE DE LA POBLACIÓN SEGÚN NIVEL DE ESCOLARIDAD 2015	17
MATRÍCULA ESCOLAR, PERSONAL DOCENTE Y ESCUELAS DE LA REGIÓN CUITZEO, CICLO ESCOLAR 2014/2015	18
7. SALUD	20
PORCENTAJE DE LA POBLACIÓN SEGÚN AFILIACION MÉDICA, 2015.....	21
ESTADÍSTICAS VITALES DE LA REGIÓN CUITZEO	22
8. VIVIENDA.....	24

PORCENTAJE DE POBLACIÓN Y VIVIENDAS CON DISPONIBILIDAD DE SERVICIOS BÁSICOS, 2015	24
9. ÍNDICE DE DESARROLLO HUMANO.....	26
ÍNDICE DE DESARROLLO HUMANO	26
10. MARGINACIÓN	27
ÍNDICE Y GRADO DE MARGINACIÓN 2000-2015	28
11. ÍNDICE DE REZAGO SOCIAL	30
GRADO DE REZAGO SOCIAL 2000-2015	30

1. PRESENTACIÓN

El Instituto de Planeación del Estado de Michoacán de Ocampo presenta el documento **“Carpeta Regional 2017”**, cuyo objetivo es el de integrar y difundir estadísticas de los diferentes sectores, perfiles sociodemográficos, medio físico, ante una gran diversidad de información que pretende reseñar la estadística municipal, como una herramienta para la toma de decisiones en los diversos ámbitos : público, social y privado.

Esta información corresponde a una descripción y trato especial a los municipios de la región III Cuitzeo, con datos al año 2016 principalmente, incorporando datos de los últimos censos y en algunos casos la información del último año disponible.

Antes de que este potencial estuviera disponible, existían grandes limitaciones en la integración de información Regional. Contando a la fecha con información de varias fuentes, con la finalidad de presentar en un solo documento lo más destacado de losl municipios. Dejarlo a disposición de la sociedad en general en la página del Sistema Estatal de Información de Michoacán (SEIM). IPLAEM como parte del Sistema Estatal de Información Estadística y Geográfica (SEIEG). .

2. PRINCIPALES INDICADORES

DATOS REGIÓN CUITZEO	
Superficie: Km ²	3, 940.50
MUNICIPIOS:	Acuitzio, Álvaro Obregón, Copándaro, Cuitzeo, Charo, Chucándiro, Huandacareo, Indaparapeo, Morelia, Queréndaro, Santa Ana Maya, Tarímbaro y Zinapécuaro.

INDICADORES DEMOGRÁFICOS Y DE SERVICIOS 2015

CONCEPTO	MICHOACÁN	CUITZEO
Población total	4, 584 ,471.	1, 090, 769.
Hombres	2 209 747	519 266
Mujeres	2 374 724	571 503
Población de 15 años y más	3254 687	804 385
Porcentaje de la población de 15 años y más alfabeta	90.79	89.10
porcentaje de la población de 15 años y más analfabeta	8.27	9.71
Porcentaje de la población sin escolaridad	9.14	9.89
Porcentaje de la población educación básica	60.22	67.37
Porcentaje en Preescolar	53	46
Porcentaje en Primaria	56.21	59.46
Porcentaje en Secundaria	43.26	40.08

INDICADORES DEMOGRÁFICOS Y DE SERVICIOS 2015

CONCEPTO	MICHOACÁN	CUITZEO
Porcentaje en Educación media superior	16.97	13.80
Porcentaje Educación superior	13.31	7.98
Grado promedio de escolaridad	7.88	7.04
Porcentaje de la población afiliada a una institución de salud	74.03	76.46
IMSS	28.11	15.05
ISSSTE e ISSSTE estatal	7.82	4.82
Pemex, Defensa o Marina	0.39	0.08
Seguro Popular o para una Nueva Generación	63.46	80.65
Institución privada	1.53	0.47
Otra institución	0.79	0.26
Población no afiliada a las instituciones de salud	25.59	23.19
Población de 12 años y más	3 521 912	862 021
Porcentaje de la población de 12 años y más	48.26	41.95
Porcentaje de la población de 12 años y más ocupada	95.80	94.12
Porcentaje de la población de 12 años y más desocupada	4.20	5.88

INDICADORES DEMOGRÁFICOS Y DE SERVICIOS 2015

CONCEPTO	MICHOACÁN	CUITZEO
Población no económicamente activa	51.50	57.76
Población ocupada	1 628 256	418 384
Porcentaje de la PEA ocupada en el sector Primario	21.30	25.73
Porcentaje de la PEA ocupada en el sector Secundario	20.67	24.17
Porcentaje de la PEA ocupada en el sector Comercio	19.51	17.14
Porcentaje de la PEA ocupada en el sector Servicios	37.13	31.63
Porcentaje de la población que recibe Hasta 1 salario mínimo	14.62	21.65
Porcentaje de la población que recibe más de 1 y hasta 2 salarios mínimos	30.26	33.55
Porcentaje de la población que recibe más de 2 salarios mínimos	44.54	34.48
Ocupantes de viviendas particulares habitadas	4 583 052	1 090 460
Porcentaje de ocupantes en viviendas con agua entubada	95.64	96.83
Porcentaje de ocupantes en viviendas con agua por acarreo	4.25	3.11
Porcentaje de ocupantes en viviendas con drenaje	92.20	95.23

INDICADORES DEMOGRÁFICOS Y DE SERVICIOS 2015

CONCEPTO	MICHOACÁN	CUITZEO
Porcentaje de ocupantes en viviendas sin drenaje	7.40	4.46
Viviendas particulares habitadas	1 191 405	294 866
Porcentaje de viviendas que disponen de energía eléctrica	98.97	99.27
Porcentaje de viviendas que no disponen de energía eléctrica	0.91	0.65
Porcentaje de viviendas con piso de tierra	5.52	4.80
Porcentaje de viviendas con piso de cemento o firme	53.43	68.31
Porcentaje de viviendas con piso de mosaico, madera u otro recubrimiento	40.70	26.71

Fuente: Encuesta intercensal 2015. INEGI

3. CLIMAS Y SUELOS

El clima predominante es el templado subhúmedo con lluvias en verano, el uso del suelo es principalmente para actividades agrícolas, forestales y ganaderas.

Su temperatura promedio histórica es de 18.6°C, la del mes más frío es de 15.2°C y la del más caluroso de 21.6°C.

Registra una precipitación histórica promedio de los últimos 28 años de 772.7 milímetros al año, habiéndose registrado en el año más seco 609 milímetros y en el año más lluvioso 1,165 milímetros.

A pesar de que la fisiografía es quebrada, existen valles que permiten el desarrollo de la agricultura comercial, aprovechando parcialmente el caudal de pequeños ríos, presas y pozos profundos, construidos para riego agrícola (ríos Queréndaro, Otzumatlán, distrito de riego Morelia-Queréndaro).

4. INFRAESTRUCTURA CARRETERA

La longitud de la red carretera es de 1,255.52 kilómetros y corresponde al 14% del territorio estatal, de los cuales 138.25 es carretera federal de cuota y el 87% es carretera pavimentada.

LONGITUD DE LA RED CARRETERA POR REGIÓN SEGÚN TIPO DE CAMINO 2015 (KILÓMETROS)

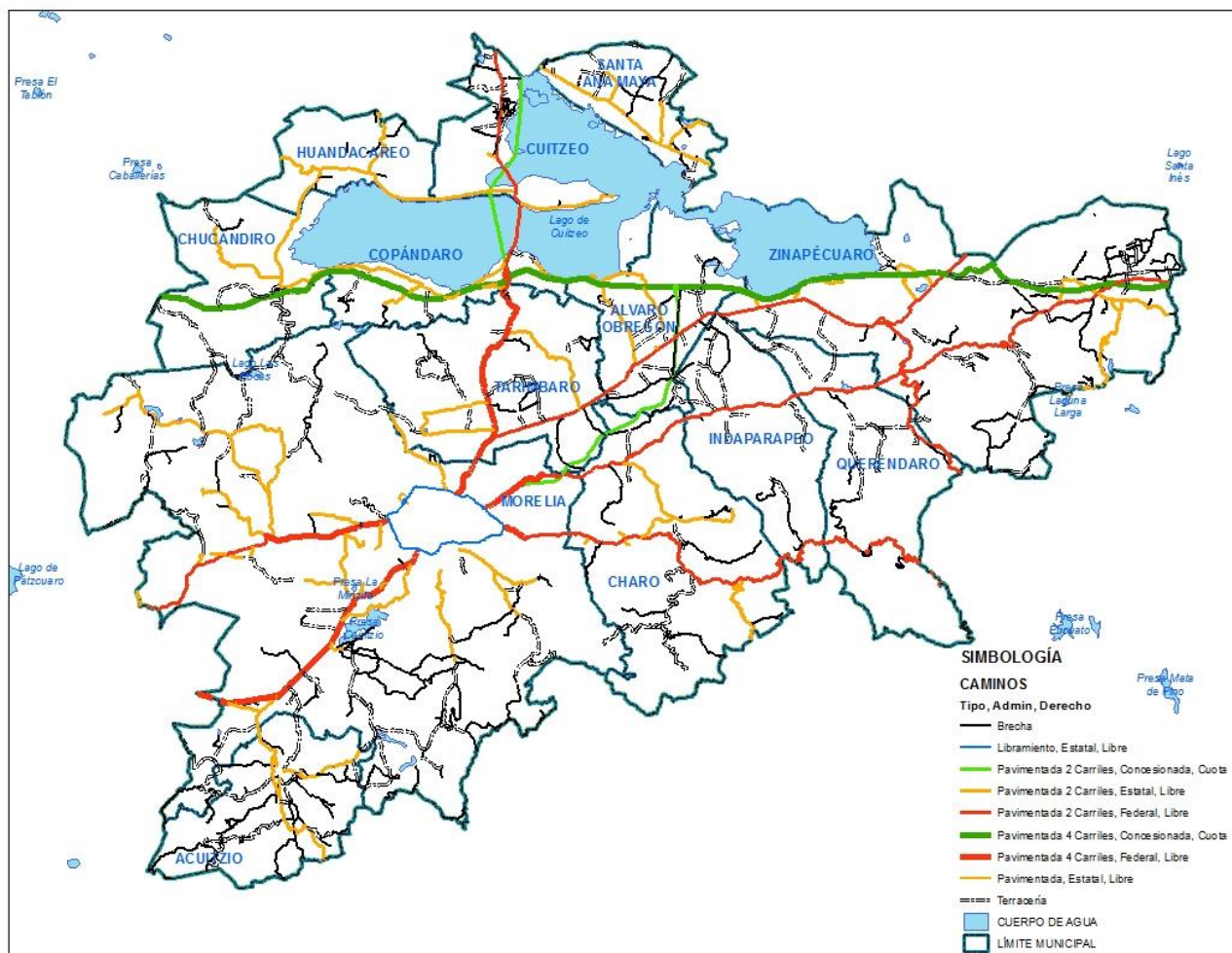
REGIÓN	TOTAL	TRONCAL FEDERAL A/	ALIMENTADORAS ESTATALES B/	CAMINOS RURALES		CARRETERA FEDERAL DE CUOTA
		PAVIMENTADA C/	PAVIMENTADA C/	PAVIMENTADA	REVESTIDA	
Estado	8764.69	2683.50	2997.55	1531.04	1552.60	550.70
Región Cuitzeo	1255.52	427.45	380.45	285.37	162.25	138.25
Acuitzio	31.05	0.00	20.60	1.25	9.20	0.00
Álvaro Obregón	128.70	42.00	35.50	37.00	14.20	29.40
Charo	101.65	42.00	27.25	15.40	17.00	3.50
Chucándiro	76.35	15.50	13.05	18.10	29.70	15.50
Copándaro	54.95	23.70	17.35	9.40	4.50	23.70
Cuitzeo	57.35	39.90	17.45	0.00	0.00	17.80
Huandacareo	32.07	0.00	25.05	7.02	0.00	0.00
Indaparapeo	44.10	20.50	0.00	23.60	0.00	0.00
Morelia	324.35	74.60	146.70	67.45	35.60	4.30
Queréndaro	38.30	17.30	0.00	14.00	7.00	0.00
Santa Ana Maya	61.40	0.00	32.60	13.60	15.20	0.00
Tarímbaro	95.90	36.00	19.80	40.10	0.00	6.00
Zinapécuaro	209.35	115.95	25.10	38.45	29.85	38.05

a/ También es conocida como principal o primaria, tiene como objetivo específico servir al tránsito de larga distancia. Comprende caminos de cuota (incluidos los estatales) y libres.

b/ También conocidas con el nombre de carreteras secundarias, tienen como propósito principal servir de acceso a las carreteras troncales.

c/ Comprende caminos de dos, cuatro o más carriles.

Fuente: Anuario Estadístico del Estado de Michoacán, edición 2016. INEGI.



5. POBLACIÓN

Según información de la encuesta intercensal 2015 contó con una población de 1, 090, 769. habitantes, la más poblada de las regiones por encontrarse en esta la capital del estado; El 47.6% de su población son hombres y 52.4% son mujeres. Concentra el 21% de la población total estatal. Morelia es donde se concentra el 72% del total de la población regional. El municipio de Tarímbaro ha presentado las tasa de crecimiento más acelerado, ello debido a la extensión de la mancha conurbada del municipio de Morelia. Esta región es la de mayor densidad en el estado con 276 hab./km², destacando Morelia por tener 655 hab./km² y Tarímbaro con 410 habitantes por km².

POBLACION TOTAL SEGÚN SEXO 2015

REGIÓN	POBLACIÓN	HOMBRES	MUJERES
MICHOACÁN	5 184 750	2 499 748	2 685 002
REGIÓN CUITZEO	1 090 769	519 266	571 503
Acuitzio	11 425	5 457	5 968
Álvaro Obregón	21 651	10 508	11 143
Copándaro	9 151	4 350	4 801
Cuitzeo	29 681	14 168	15 513
Charo	21 784	10 656	11 128
Chucándiro	4 559	2 177	2 382
Huandacareo	11 723	5 455	6 268
Indaparapeo	16 990	8 300	8 690
Morelia	784 776	372 358	412 418
Queréndaro	13 836	6 770	7 066
Santa Ana Maya	12 466	5 912	6 554
Tarímbaro	105 400	50 527	54 873
Zinapécuaro	47 327	22 628	24 699

Fuente: Encuesta Intercensal 2015. INEGI

En la tabla siguiente se puede observar, como en los últimos años, la población se ha incrementado en más del 100%, si se parte de que en los años 80 ´s se contaba con una población de poco más de 539 mil habitantes y ubicándose en más de un millón de habitantes en el año 2015. También puede observarse que la tendencia en el patrón de crecimiento es mayor a la registrada a nivel estatal.

POBLACIÓN TOTAL 1950-2015

AÑO	MICHOACÁN	CUITZEO
1950	1 422 717	227 239
1960	1 851 876	298 342
1970	2 324 226	377 395
1980	2 868 824	539 857
1990	3 548 199	719 214

POBLACIÓN TOTAL 1950-2015

AÑO	MICHOACÁN	CUITZEO
1995	3 870 604	811 269
2000	3 985 667	855 883
2005	3 966 073	918 357
2010	4 351 037	1 004 723
2015	4 584 471	1 090 769

FUENTE: La Población de los Municipios de México 1950-1990, Consejo Nacional de Población (CONAPO).

XII Censo General de Población y Vivienda 2000, Michoacán, INEGI

II Conteo de Población y Vivienda 2005, INEGI

XIII Censo General de Población y Vivienda 2010, Michoacán, INEGI

Encuesta Intercensal 2015, INEGI.

La tasa de crecimiento de la población, durante los últimos 50 años se ha encontrado por arriba de la tasa registrada a nivel estatal. En el período de 1960 a 1970 la tasa de crecimiento de la población fue muy aproximada a la registrada a nivel estatal. La dinámica demográfica del estado en los últimos 50 años, muestra una clara desaceleración en su ritmo de crecimiento. Por su parte la región Cuitzeo ha mostrado comportamiento irregular, ya que de 1950 a 1960 la tasa de crecimiento fue de 2.76%, en el período de 1970-1980 la tasa se incrementó a 3.54%, para posteriormente empezar una desaceleración y ubicarse en 1.7% durante el último registro.

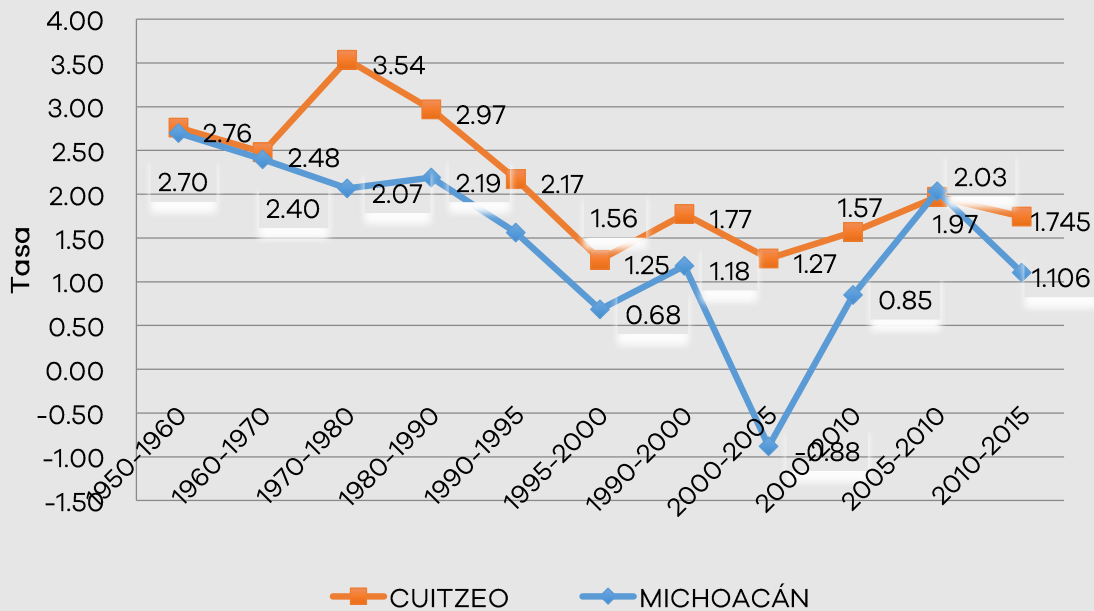
TASA DE CRECIMIENTO PROMEDIO ANUAL 1950-2015

PERIODO	MICHOACÁN	CUITZEO
1950-1960	2.70	2.76

1960-1970	2.40	2.48
1970-1980	2.07	3.54
1980-1990	2.19	2.97
1990-1995	1.56	2.17
1995-2000	0.68	1.25
1990-2000	1.18	1.77
2000-2005	-0.88	1.27
2000-2010	0.85	1.57
2005-2010	2.03	1.97
2010-2015	1.106	1.745

FUENTE: Elaboración propia con datos de los Censos y Conteo de Población y Vivienda.

Tasa de Crecimiento Demográfico 1950-2015



FUENTE: Elaboración propia con datos de Población de los Municipios de México 1950-1990, Consejo Nacional de Población (CONAPO). XII y XIII Censo General de Población y Vivienda 2000 y 2010, Michoacán y encuesta intercensal 2015

6. EDUCACIÓN

El analfabetismo es de 9.71%, nivel superior al promedio estatal que es 8.27%. El municipio con menor índice de analfabetismo es Morelia con 3.50%. Por otra parte el municipio que presenta la tasa de analfabetismo más alta es Chucándiro con una tasa de 15.25%.

CONDICIÓN DE ALFABETISMO 2015

MUNICIPIOS	POBLACIÓN TOTAL	POBLACIÓN DE 15 AÑOS Y MÁS	PORCENTAJE DE LA POBLACIÓN ALFABETA	PORCENTAJE DE LA POBLACIÓN ANALFABETA
MICHOACÁN	4 584 471	3 254 687	90.79	8.27
REGIÓN				
CUITZEO	1 090 769	804 385	89.1	9.71
Acuitzio	11,425	7,966	90.69	8.86
Álvaro Obregón	21,651	15,199	89.37	10.04
Copándaro	9,151	6,509	88.95	10.05
Cuitzeo	29,681	21,156	86.91	11.56
Charo	21,784	15,152	87.68	8.07
Chucándiro	4,559	3,469	83.89	15.25
Huandacareo	11,723	8,714	87.69	11.52
Indaparapeo	16,990	11,972	88.26	11.05
Morelia	784,776	588,743	95.99	3.50
Queréndaro	13,836	9,739	90.21	8.20
Santa Ana Maya	12,466	9,147	84.98	12.76
Tarímbaro	105,400	73,148	94.16	5.61
Zinapécuaro	47,327	33,471	89.50	9.72

Fuente: Encuesta intercensal 2015. INEGI

Los indicadores en el nivel de escolaridad en educación básica son muy superiores a la media estatal, mientras que en el nivel medio superior y superior están por debajo de la media estatal, así como el grado promedio de escolaridad. El Municipio de Morelia registró el 10.20 el grado promedio de escolaridad.

PORCENTAJE DE LA POBLACIÓN SEGÚN NIVEL DE ESCOLARIDAD 2015

REGIÓN	POBLACIÓN TOTAL	SIN ESCOLARIDAD	EDUCACIÓN BÁSICA ¹	EDUCACIÓN MEDIA SUPERIOR ²	EDUCACIÓN SUPERIOR ³	GRADO PROMEDIO ESCOLARIDAD
MICHOACÁN	4 584 471	9.14	60.22	16.97	13.31	7.88
REGIÓN CUITZEO	1 090 769	9.889	67.369	13.798	7.982	7.036
Acuitzio	11 425	9.92	72.53	11.86	5.55	6.82
Álvaro Obregón	21 651	9.72	72.32	13.25	4.47	6.77
Copándaro	9 151	10.71	72.51	12.66	4.03	6.59
Cuitzeo	29 681	11.67	69.78	11.98	6.36	6.46
Charo	21 784	7.32	68.14	12.19	5.58	7.00
Chucándiro	4 559	13.17	74.23	9.66	2.91	5.59
Huandacareo	11 723	14.25	64.28	13.92	7.41	6.38
Indaparapeo	16 990	8.70	73.77	12.47	3.59	6.51
Morelia	784 776	4.26	45.58	20.58	29.43	10.20
Queréndaro	13 836	8.67	69.89	12.87	5.71	6.89
Santa Ana Maya	12 466	15.51	64.95	14.16	5.26	6.44
Tarímbaro	105 400	4.89	57.93	20.04	17.08	8.91
Zinapécuaro	47 327	9.77	69.88	13.74	6.39	6.90

Nota: Los límites de confianza se calculan al 90 por ciento.

¹ Incluye a la población que tiene al menos un grado aprobado en estudios técnicos o comerciales con primaria terminada.

² Incluye a la población que tiene al menos un grado aprobado en estudios técnicos o comerciales con secundaria terminada, preparatoria o bachillerato (general o tecnológico) o normal básica.

³ Incluye a la población que tiene al menos un grado aprobado en estudios técnicos o comerciales con preparatoria terminada, profesional (licenciatura, normal superior o equivalente), especialidad, maestría o doctorado.

*Municipio censado.

Fuente: Encuesta intercensal 2015. INEGI

Se concentra la mayor infraestructura de educación superior a nivel estatal. En Morelia se localizan las principales instituciones de educación superior de la entidad como son: La Universidad Michoacana de San Nicolás de Hidalgo, el Instituto tecnológico de Morelia, la Universidad Latina de América, la Universidad La Salle, la Universidad Vasco de Quiroga y la Universidad de Morelia, así como planteles como ITESM, el IPN, UNAM, con cursos de postgrado.

La Universidad Michoacana de San Nicolás de Hidalgo, es sin duda la institución de educación superior, no sólo de mayor prestigio y larga tradición, sino la que tiene el mayor número de alumnos participando con el 50% de la población estudiantil de educación superior a nivel estatal.

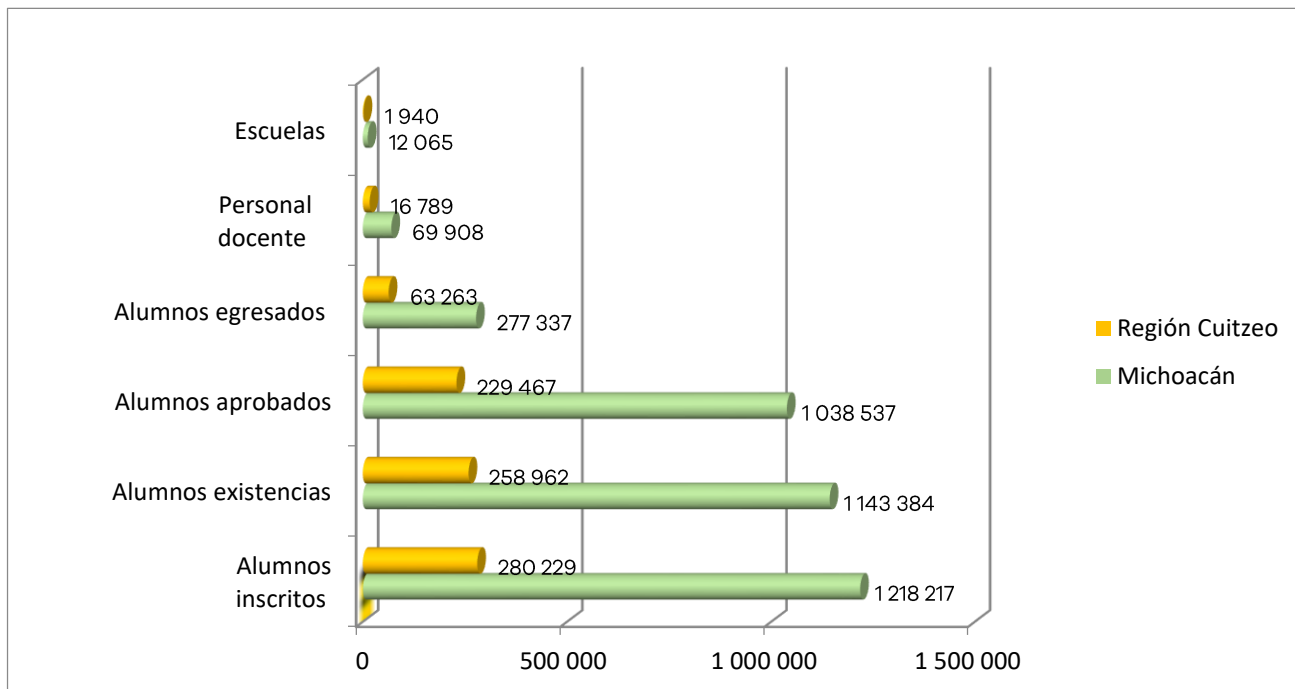
En cuanto a educación básica la región contó con 1, 776 escuelas y 230, 753 alumnos de ellos el 55% corresponde a educación primaria y el 25% a educación secundaria. Se cuenta también con 164 planteles y 49,476 alumnos de nivel bachillerato y bachillerato tecnológico y niveles equivalentes.

MATRÍCULA ESCOLAR, PERSONAL DOCENTE Y ESCUELAS DE LA REGIÓN CUITZEO, CICLO ESCOLAR 2014/2015

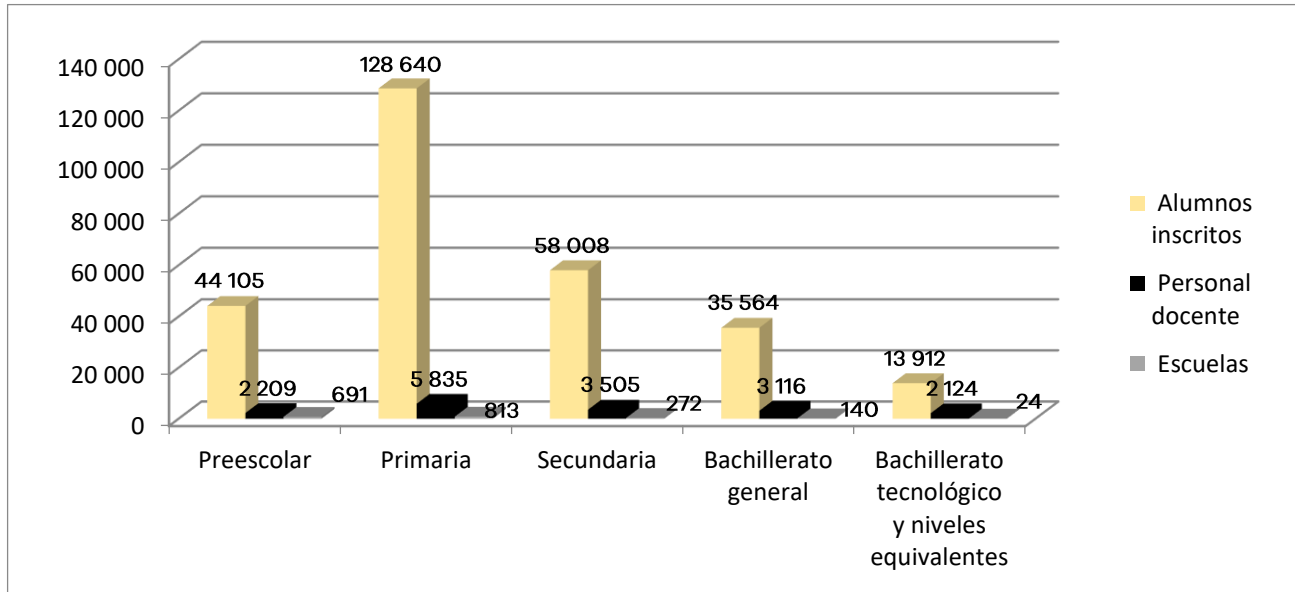
REGIÓN	ALUMNOS INSCRITOS	ALUMNOS EXISTENCIAS	ALUMNOS APROBADOS	ALUMNOS EGRESADOS	PERSONAL DOCENTE	ESCUELAS
Michoacán	1 218 217	1 143 384	1 038 537	277 337	69 908	12 065
Región Cuitzeo	280 229	258 962	229 467	63 263	16 789	1 940
Preescolar	44 105	42 235	41 856	18 891	2 209	691
Primaria	128 640	122 777	121 429	20 094	5 835	813
Secundaria	58 008	54 418	41 565	13 008	3 505	272
Bachillerato general	35 564	27 787	17 347	8 075	3 116	140
Bachillerato tecnológico y niveles equivalentes	13 912	11 745	7 270	3 195	2 124	24

Fuente: Anuario estadístico del estado de Michoacán, 2016. INEGI.

ALUMNOS INSCRITOS, EXISTENCIAS Y APROBADOS DE LA REGIÓN CUITZEO Y MICHOACÁN, CICLO ESCOLAR 2015-2016



ALUMNOS INSCRITOS, PERSONAL DOCENTE Y ESCUELAS DE LA REGIÓN CUITZEO, CICLO ESCOLAR 2014-2015



7. SALUD

En el 2015 la población afiliada al seguro médico fue del 76% superior a la media estatal en dos puntos porcentuales. El porcentaje mayor de personas que obtienen el seguro médico corresponde al seguro popular con un 80%, cifra superior en 17% a la media estatal, mientras que la población no afiliada corresponde a un 23% cifra inferior a la media estatal en 2 puntos porcentuales.

PORCENTAJE DE LA POBLACIÓN SEGÚN AFILIACION MÉDICA, 2015

REGIÓN	POBLACIÓN TOTAL	TOTAL	IMSS	ISSSTE E ISSSTE ESTATAL	PEMEX, DEFENSA O MARINA	SEGURO POPULAR O PARA UNA NUEVA GENERACIÓN ³	INSTITUCIÓN PRIVADA	OTRA INSTITUCIÓN ⁴	NO AFILIADA
MICHOACÁN	4 584 471	74.03	28.11	7.82	0.39	63.46	1.53	0.79	25.59
REGIÓN CUITZEO	1 090 769	76.46	15.05	4.82	0.8	80.65	0.47	0.26	23.19
Acuitzio	11 425	76.68	8.50	2.23	0.00	90.38	0.00	0.07	23.02
Álvaro Obregón	21 651	81.13	8.19	3.55	0.08	88.01	0.24	1.08	18.56
Copándaro	9 151	82.11	6.32	4.25	0.11	89.98	0.39	0.27	16.62
Cuitzeo	29 681	77.29	10.54	3.57	0.04	86.89	0.55	0.23	22.49
Charo	21 784	76.33	19.38	3.34	0.04	78.62	0.34	0.18	23.08
Chucándiro	4 559	82.65	3.29	1.91	0.00	95.33	0.13	0.00	17.20
Huandacareo	11 723	76.13	14.05	5.54	0.00	81.21	0.22	0.07	23.58
Indaparapeo	16 990	72.40	7.37	3.10	0.00	90.05	0.42	0.03	27.48
Morelia	784 776	74.79	48.23	13.39	0.23	37.92	2.65	0.39	24.89
Queréndaro	13 836	75.82	9.10	6.25	0.06	85.47	0.16	0.24	23.93
Santa Ana Maya	12 466	70.42	7.13	3.12	0.02	90.24	0.07	0.06	29.26
Tarímbaro	105 400	77.23	44.20	7.71	0.32	48.19	0.47	0.28	22.59
Zinapécuaro	47 327	71.02	9.32	4.73	0.08	86.15	0.48	0.45	28.72

Nota: Los límites de confianza se calculan al 90 por ciento.

¹ La distribución porcentual de la condición de uso de servicios de salud se calcula respecto de la población total.

² El porcentaje para cada institución de servicios de salud se obtuvo con respecto de la población usuaria.

³ Incluye otras instituciones de salud públicas o privadas u otros lugares.

* Municipio censado.

Fuente: Encuesta intercensal 2015 INEGI.

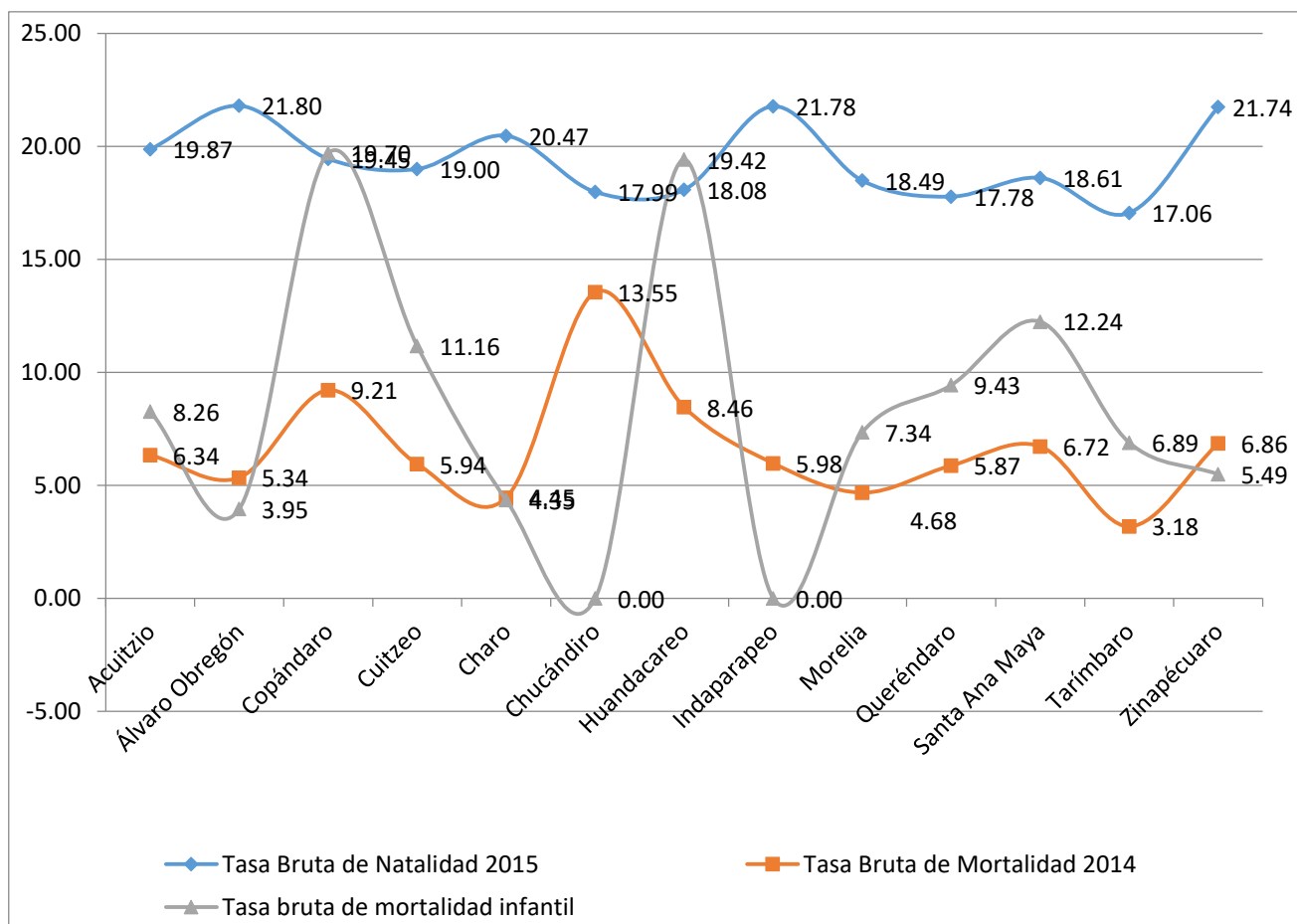
Para el año 2014, se registraron 5,224 defunciones en ese año, lo que significó el 21% del total estatal y, representó una tasa bruta de mortalidad del 4.87 por cada 1000 habitantes, menor a la registrada a nivel estatal, la cual fue de 5.46 para ese mismo año. Registró también 159 defunciones de niños menores de un año, lo que significó 18% del total estatal y una tasa de mortalidad infantil de 7.34 por cada mil nacimientos, cifra superior a la media estatal. La tasa de natalidad en 2015 para la región fue de 18.61, cifra menor a la tasa registrada a nivel estatal de 21.62 por cada mil habitantes.

ESTADÍSTICAS VITALES DE LA REGIÓN CUITZEO

REGIÓN	NACIMIENTOS 2015	DEFUNCIONES MENORES DE UN AÑO 2014	DEFUNCIONES GENERALES 2014	TASA BRUTA DE NATALIDAD 2015	TASA BRUTA DE MORTALIDAD 2014	NACIMIENTOS 2014	TASA BRUTA DE MORTALIDAD INFANTIL
MICHOACÁN	99 097	685	24 840	21.62	5.46	104 370	6.56
REGIÓN CUITZEO	20 365	156	5 244	18.67	4.87	21 240	7.34
Acuitzio	227	2	72	19.87	6.34	242	8.26
Álvaro Obregón	472	2	115	21.80	5.34	506	3.95
Copándaro	178	4	84	19.45	9.21	203	19.70
Cuitzeo	564	7	175	19.00	5.94	627	11.16
Charo	446	2	97	20.47	4.45	460	4.35
Chucándiro	82	0	63	17.99	13.55	86	0.00
Huandacareo	212	4	99	18.08	8.46	206	19.42
Indaparapeo	370	0	101	21.78	5.98	400	0.00
Morelia	14 509	111	3 629	18.49	4.68	15 113	7.34
Queréndaro	246	3	81	17.78	5.87	318	9.43
Santa Ana Maya	232	3	84	18.61	6.72	245	12.24
Tarímbaro	1 798	12	320	17.06	3.18	1 741	6.89
Zinapécuaro	1 029	6	324	21.74	6.86	1 093	5.49

Fuente: Elaboración con información de los Anuarios estadísticos del estado de Michoacán, 2015 y 2016. INEGI.

ESTADÍSTICAS VITALES DE LA REGIÓN CUITZEO



8. VIVIENDA

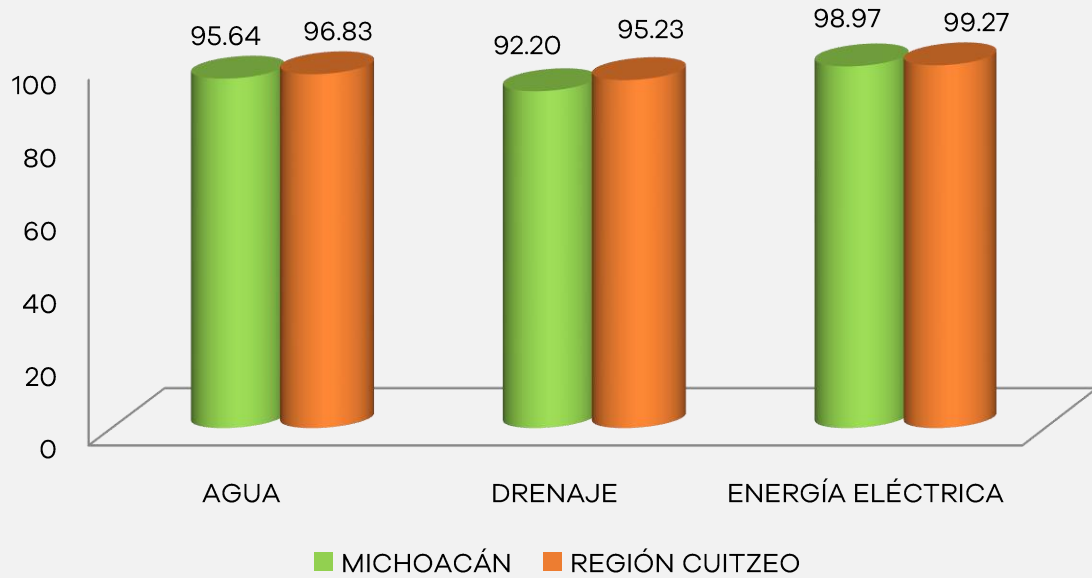
Considerando la información de la encuesta intercensal 2015, contó con 294, 866 viviendas habitadas, participando con el 24.74% de las viviendas a nivel estatal. El promedio de habitantes por vivienda es de 3.75, inferior a la media estatal de 4.3 El porcentaje de viviendas con disponibilidad de agua entubada es de 96.83%, la cobertura de viviendas con disponibilidad de energía eléctrica es de 99.27% y en relación a drenaje la cobertura es de 95.23% de las viviendas.

PORCENTAJE DE POBLACIÓN Y VIVIENDAS CON DISPONIBILIDAD DE SERVICIOS BÁSICOS, 2015

REGIÓN	POBLACIÓN TOTAL	OCUPANTES DE VIVIENDAS PARTICULARES HABITADAS	DISPONIBILIDAD DE AGUA	DISPONIBILIDAD DE DRENAJE	VIVIENDAS PARTICULARES HABITADAS	DISPONIBILIDAD DE ENERGÍA ELÉCTRICA
MICHOACÁN	5 184 750	4 583 052	95.64	92.20	1 191 405	98.97
REGIÓN						
CUITZEO	1090 769	1090 460	96.83	95.23	294 866	99.27
Acuitzio	11 425	11 425	92.21	89.76	2 875	97.36
Álvaro	21 651	21 651	99.16	97.32	5 404	99.74
Obregón						
Copándaro	9 151	9 151	99.10	96.38	2 322	99.70
Cuitzeo	29 681	29 681	98.48	95.94	7 035	99.46
Charo	21 784	21 784	98.17	97.09	5 234	99.41
Chucándiro	4 559	4 555	85.27	85.60	1 378	99.64
Huandacareo	11 723	11 723	99.60	98.27	3 361	99.76
Indaparapeo	16 990	16 736	96.46	95.20	3 997	98.87
Morelia	784 776	784 755	96.71	97.63	215 400	99.71
Queréndaro	13 836	13 836	98.03	95.74	3 452	98.67
Santa Ana	12 466	12 466	99.23	96.57	3 111	99.32
Maya						
Tarímbaro	105 400	105 370	98.70	97.08	29 046	99.56
Zinapécuaro	47 327	47 327	97.63	95.37	12 251	99.34

Fuente: Encuesta Intercensal 2015. INEGI.

Porcentaje de Viviendas según disponibilidad de Servicios 2015



Fuente: Encuesta Intercensal 2015, Michoacán. INEGI.

9. ÍNDICE DE DESARROLLO HUMANO

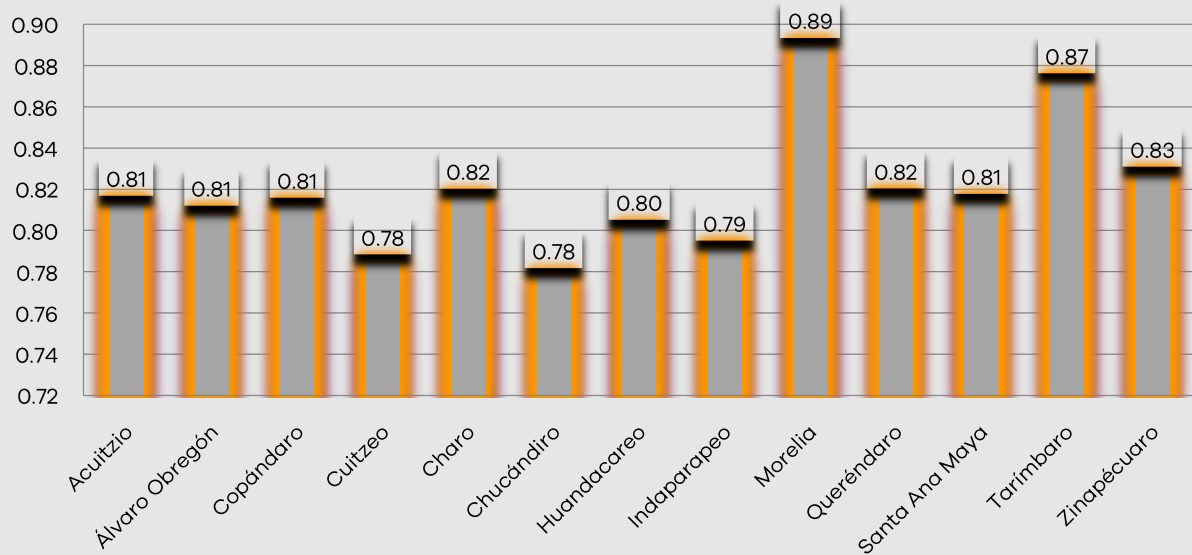
El índice de desarrollo humano para la mayoría de los municipios de la región Cuitzeo, se encuentra superior en todos los municipios al valor del índice a nivel estatal, es decir con un grado de desarrollo medio alto. Sin embargo también en ésta región puede observarse la polarización en el grado de desarrollo; ya que mientras el municipio de Morelia presenta un grado de desarrollo humano alto, y ocupando el primer lugar a nivel estatal, el municipio de Chucándiro y Cuitzeo presentan un grado de desarrollo medio bajo.

ÍNDICE DE DESARROLLO HUMANO

MUNICIPIO	2000	2005	2010
MICHOACÁN	0.7542	0.7682	0.7885
REGIÓN CUITZEO	0.7560	0.7844	0.8172
Acuitzio	0.7475	0.7581	0.8129
Álvaro Obregón	0.7562	0.7668	0.8081
Copándaro	0.7280	0.7691	0.8120
Cuitzeo	0.7473	0.7681	0.7845
Charo	0.7467	0.7819	0.8164
Chucándiro	0.7270	0.7515	0.7779
Huandacareo	0.7731	0.7874	0.8012
Indaparapeo	0.7359	0.7565	0.7912
Morelia	0.8477	0.8929	0.8896
Queréndaro	0.7568	0.7765	0.8165
Santa Ana Maya	0.7577	0.7803	0.8138
Tarímbaro	0.7495	0.8356	0.8725
Zinapécuaro	0.7543	0.7722	0.8271

FUENTE: PNUD

Índice de Desarrollo Humano Municipal 2010



FUENTE: Programa de las Naciones Unidas para el Desarrollo (PNUD) México

10. MARGINACIÓN

En términos generales puede decirse que, en el transcurso de las últimas dos décadas ha transitado de un grado de marginación medio a un grado de marginación bajo. El municipio de Morelia ha mejorado, mantiene su posición con una marginación muy baja, mientras que el municipio con menores desventajas es Chucándiro posición que no ha mejorado con el paso de los años, mientras que Tarimbaro y Charo han mostrado una transición de medio a bajo, posiblemente sea por la cercanía a la ciudad de Morelia, cuyos servicios se extienden a estos municipios.

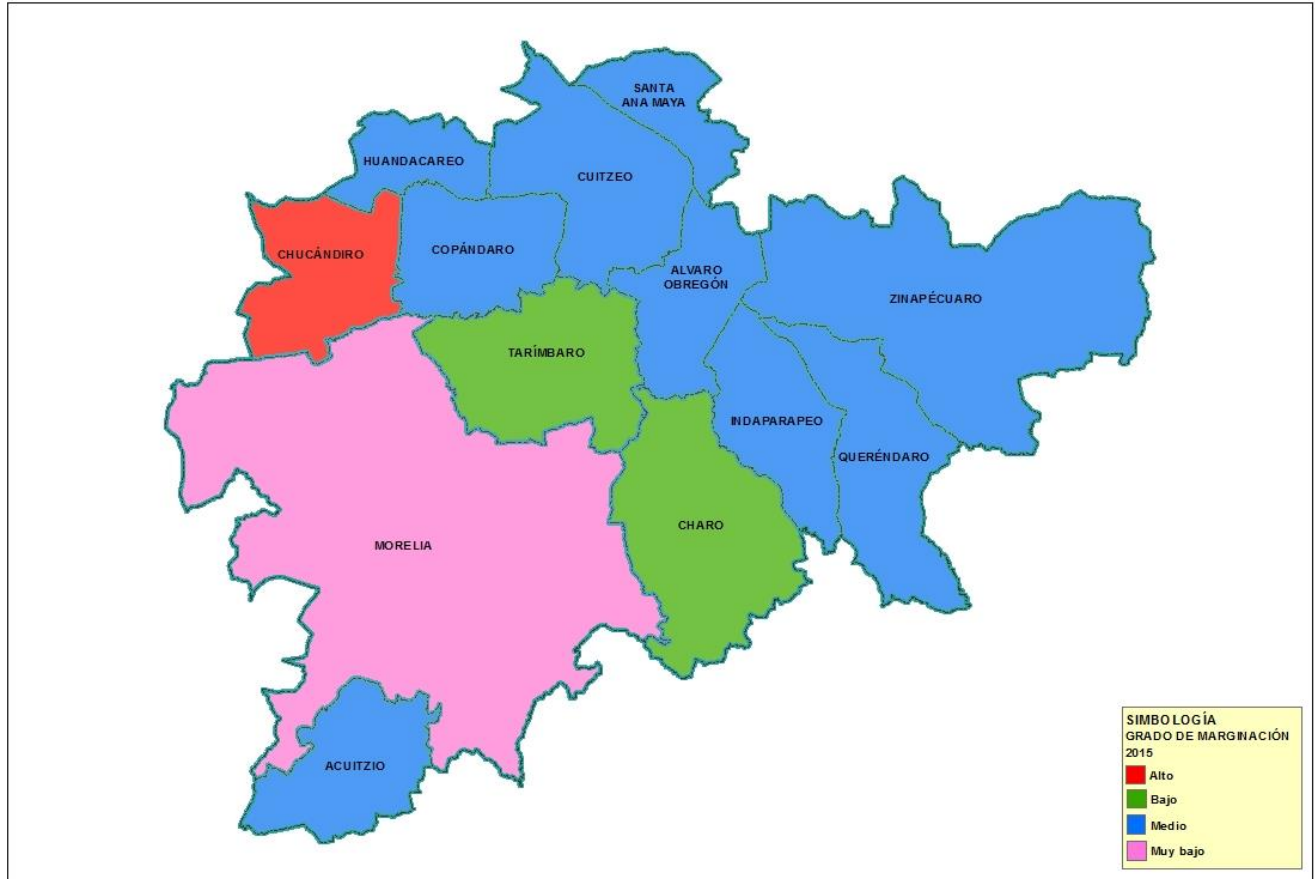
ÍNDICE Y GRADO DE MARGINACIÓN 2000-2015

REGIÓN	2000		2005		2010		2015	
	ÍNDICE	GRADO	ÍNDICE	GRADO	ÍNDICE	GRADO	ÍNDICE	GRADO
Acuitzio	-0.229	Medio	-0.062	Alto	-0.213	Medio	-0.219	Medio
Álvaro Obregón	-0.546	Medio	-0.497	Medio	-0.501	Medio	-0.486	Medio
Copándaro	-0.062	Alto	-0.177	Medio	-0.25	Medio	-0.368	Medio
Cuitzeo	-0.577	Medio	-0.508	Medio	-0.392	Medio	-0.288	Medio
Charo	-0.262	Medio	-0.175	Medio	-0.471	Medio	-0.553	Bajo
Chucándiro	0.013	Alto	0.205	Alto	0.079	Medio	0.191	Alto
Huandacareo	-0.754	Bajo	-0.632	Medio	-0.71	Bajo	-0.467	Medio
Indaparapeo	-0.329	Medio	-0.267	Medio	-0.188	Medio	-0.167	Medio
Morelia	-1.7	Muy bajo	-1.633	Muy bajo	-1.593	Muy bajo	-1.466	Muy bajo
Queréndaro	-0.601	Medio	-0.505	Medio	-0.425	Medio	-0.469	Medio
Santa Ana Maya	-0.507	Medio	-0.405	Medio	-0.447	Medio	-0.359	Medio
Tarímbaro	-0.493	Medio	-0.635	Medio	-1.133	Bajo	-0.915	Bajo
Zinapécuaro	-0.461	Medio	-0.423	Medio	-0.351	Medio	-0.337	Medio

Fuente: Índice y Grado de Marginación, Consejo Nacional de Población, Michoacán.



REGIÓN CUITZEO



11. ÍNDICE DE REZAGO SOCIAL

Es una medida en la que un solo índice agrega variables de educación, acceso a servicios de salud, servicios básicos en la vivienda, calidad y espacios en la misma, y activos en el hogar. Es decir, proporciona el resumen de cuatro carencias sociales de la medición de pobreza del CONEVAL rezago educativo, acceso a los servicios de salud, acceso a los servicios básicos en la vivienda y la calidad de espacios en las mismas.

En la región Cuitzeo el índice de rezago social se ubica entre bajo y muy bajo principalmente a la cabeza Morelia, Tarímbaro y Huandacareo con muy bajo en rezago social.

GRADO DE REZAGO SOCIAL 2000-2015

REGIÓN CUITZEO	2000	2005	2010	2015
Acuitzio	Medio	Medio	Medio	Medio
Álvaro Obregón	Bajo	Bajo	Bajo	Bajo
Copándaro	Medio	Bajo	Bajo	Bajo
Cuitzeo	Bajo	Bajo	Bajo	Bajo
Charo	Bajo	Bajo	Bajo	Bajo
Chucándiro	Medio	Bajo	Bajo	Medio
Huandacareo	Bajo	Bajo	Muy bajo	Bajo
Indaparapeo	Medio	Medio	Bajo	Medio
Morelia	Muy bajo	Muy bajo	Muy bajo	Muy bajo
Queréndaro	Bajo	Bajo	Bajo	Bajo
Santa Ana Maya	Bajo	Bajo	Bajo	Bajo
Tarímbaro	Bajo	Bajo	Muy bajo	Bajo
Zinapécuaro	Bajo	Bajo	Bajo	Bajo

FUENTE: Estimaciones del CONEVAL con base en el XII Censo de Población y Vivienda 2000, II Conteo de Población y Vivienda 2005, Censo de Población y Vivienda 2010 y Encuesta Intercensal 2015.