



2015 - 2021



**IPLAEM**

INSTITUTO DE PLANEACIÓN DEL  
ESTADO DE MICHOACÁN DE OCAMPO

# Carpeta Municipal de Nahuatzen

# Carpeta Municipal de Nahuatzen

## PRESENTACIÓN

El Instituto de Planeación del Estado de Michoacán de Ocampo presenta el documento “Carpetas Municipales”, cuyo objetivo es el de integrar y difundir estadísticas de los diferentes sectores, perfiles sociodemográficos, cronología de los presidentes municipales, hechos históricos, medio físico, ante una gran diversidad de información que pretende reseñar la estadística municipal, como una herramienta para la toma de decisiones en los diversos ámbitos, público, social y privado.

Esta información corresponde a una descripción y trato especial al municipio de **Nahuatzen** con datos al año 2016 principalmente, incorporando datos de los últimos censos y en algunos casos la información del último año disponible.

Antes de que este potencial estuviera disponible, existían grandes limitaciones en la integración de información municipal. Contando a la fecha con información de varias fuentes, con la finalidad de presentar en un solo documento lo más destacado del municipio y dejarlo a disposición de la sociedad en general en la página del Sistema Estatal de Información de Michoacán (SEIM).

# Carpeta Municipal de Nahuatzen

## CONTENIDO

PRESENTACIÓN.....	1
1. DATOS GENERALES.....	6
NOMENCLATURA.....	6
ESCUDO.....	6
HECHOS HISTÓRICOS.....	7
LOCALIZACIÓN.....	8
EXTENSIÓN.....	9
OROGRAFÍA.....	9
HIDROGRAFÍA.....	9
CLIMA.....	9
CRONOLOGÍA DE LOS PRESIDENTES MUNICIPALES.....	9
2. DEMOGRAFÍA.....	12
POBLACIÓN POR LOCALIDAD SEGÚN SEXO, 2010.....	12
POBLACIÓN TOTAL 1950-2015.....	13
TASA DE CRECIMIENTO PROMEDIO ANUAL 1950-2015.....	13
POBLACIÓN RURAL Y URBANA DEL MUNICIPIO, 1980-2010.....	15
POBLACIÓN URBANA Y RURAL DEL ESTADO, 1980-2010.....	15

# Carpeta Municipal de Nahuatzen

ÍNDICE Y GRADO DE MARGINACIÓN 1990-2015.....	16
ÍNDICE Y GRADO DE REZAGO SOCIAL 2000-2015 .....	18
ÍNDICE DE DESARROLLO HUMANO (IDH) Y COMPONENTES 2000, 2005 Y 2010 (METODOLOGÍA TRADICIONAL).....	18
INDICADORES DE POBREZA POR INGRESOS, 2000 Y 2005 .....	19
INDICADORES SELECCIONADOS DE POBREZA PARA EL ESTADO Y MUNICIPIOS 2010 .....	20
<b>3. EDUCACIÓN.....</b>	<b>21</b>
CONDICIÓN DE ALFABETISMO 2015 .....	21
POBLACIÓN DE 15 AÑOS Y MAS ANALFABETA, 1995-2010.....	21
ESTADÍSTICA EN EDUCACIÓN, CICLO ESCOLAR 2014-2015.....	22
ADULTOS REGISTRADOS EN PRIMARIA Y SECUNDARIA POR EL INEA 2015.....	22
<b>4. SALUD .....</b>	<b>24</b>
UNIDADES MÉDICAS EN SERVICIO DE LAS INSTITUCIONES DEL SECTOR PÚBLICO DE SALUD POR NIVEL DE OPERACIÓN SEGÚN INSTITUCIÓN, 2015.....	24
PERSONAL MÉDICO DEL SECTOR SALUD, 2015.....	24
POBLACIÓN DERECHOHABIENTE Y USUARIA DE LOS SERVICIOS MÉDICOS DE LAS INSTITUCIONES PÚBLICAS DEL SECTOR SALUD 2015.....	25
CONSULTAS EXTERNAS EN LAS INSTITUCIONES DEL SECTOR SALUD, 2015.....	26
NACIDOS VIVOS REGISTRADOS SEGÚN RESIDENCIA HABITUAL DE LA MADRE, 2013-2015 .....	26
DEFUNCIONES GENERALES, 2000-2014 .....	27

## Carpeta Municipal de Nahuatzen

DEFUNCIONES INFANTILES 2000-2014.....	28
<b>5. VIVIENDA.....</b>	<b>29</b>
VIVIENDAS CON DISPONIBILIDAD DE AGUA ENTUBADA, DRENAJE Y ENERGÍA ELÉCTRICA, 2010 Y 2015.....	29
MATERIAL PREDOMINANTE EN PISOS DE LAS VIVIENDAS PARTICULARES HABITADAS, 2015.....	30
INVERSIÓN EJERCIDA EN PROGRAMAS DE VIVIENDA POR MUNICIPIO Y ORGANISMO SEGÚN PROGRAMA, 2015 (MILES DE PESOS).....	30
<b>6. EMPLEO.....</b>	<b>32</b>
INDICADORES DE EMPLEO, 2015.....	32
TRABAJADORES REGISTRADOS EN EL IMSS POR TIPO DE CONTRATO, 2015.....	33
<b>7. ECONOMÍA.....</b>	<b>34</b>
SUPERFICIE SEMBRADA, COSECHADA Y VALOR DE LA PRODUCCIÓN AGRÍCOLA, 2016.....	34
PRINCIPALES CULTIVOS AGRÍCOLAS DEL MUNICIPIO DE NAHUATZEN, 2015.....	34
PRODUCTORES, SUPERFICIE Y MONTO PAGADO POR EL PROAGRO 2014.....	35
PRODUCCIÓN, PRECIO, VALOR, ANIMALES SACRIFICADOS Y PESO 2016.....	36
VOLUMEN Y VALOR DE LA PRODUCCIÓN FORESTAL MADERABLE Y NO MADERABLE POR GRUPO DE PRODUCTOS, 2013.....	37
UNIDADES ECONÓMICAS, PERSONAL OCUPADO Y REMUNERACIONES AL PERSONAL DEDICADAS AL COMERCIO, 2008.....	38
INDUSTRIA MANUFACTURERA, 2008.....	38
CARACTERÍSTICAS DE LOS SECTORES ECONÓMICOS 2014.....	39

# Carpeta Municipal de Nahuatzen

<b>8. COMUNICACIONES</b> .....	<b>40</b>
RED DE MEDIOS DE COMUNICACIÓN, 2015.....	40
LONGITUD DE LA RED CARRETERA SEGÚN TIPO DE CAMINO, 2015 (KILÓMETROS).....	41
<b>9. FINANZAS PÚBLICAS</b> .....	<b>43</b>
INGRESOS DE LOS MUNICIPIOS POR CAPITULO 2013 (Pesos).....	43
EGRESOS DE LOS MUNICIPIOS POR CAPITULO 2013 (Pesos).....	44
<b>10. OBRA PÚBLICA</b> .....	<b>45</b>
INVERSIÓN EN OBRAS PÚBLICAS EJERCIDAS SEGÚN DESTINO, 2015 (MILES DE PESOS).....	45
<b>11. SEGURIDAD Y ORDEN PÚBLICO</b> .....	<b>46</b>
DELITOS DEL FUERO COMÚN POR MUNICIPIO SEGÚN PRINCIPALES DELITOS, 2016.....	46

## 1. DATOS GENERALES

### NOMENCLATURA

Significa “lugar donde hiela”. Se considera que los chichimecas fundaron el pueblo con el nombre de Yahuani, que es “helar”. Es un infinitivo.

### ESCUDO

El escudo de Nahuatzen se puede admirar en la cantera de la torre de la Iglesia, que fue construida en 1550.

Significado de los colores:

El rojo simboliza la unión

El plata, en referencia de la diosa luna

El amarillo, del rey del sol.

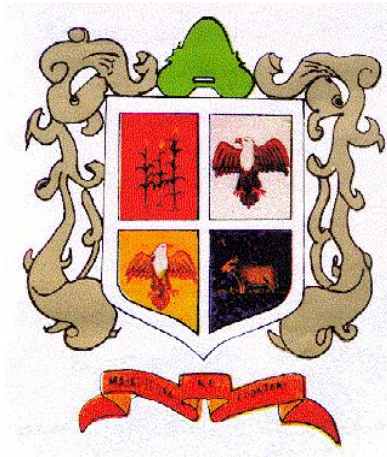
## Carpeta Municipal de Nahuatzen

El azul, de la cantidad de agua que existía por aquellos rumbos

El maíz: como símbolo de que los purépecha venimos del maíz.

Las águilas, ave de rapiña representativa de la región, desde tiempos ancestrales y que aún se le puede encontrar en los cerros aledaños.

El Jabalí, localizado en el marco del escudo, habla de que en aquellos años era tal la cantidad de estos animales que en nuestros días aún existen en los montes aledaños.



### HECHOS HISTÓRICOS

Al parecer la fundación de Nahuatzen se llevó a cabo a mediados del siglo XVI por gente de Xaracatan, (llamado por los españoles San Juan Zaracatán situado a unos tres kilómetros y medio al sureste del actual pueblo de Nahuatzen.

La fundación de Nahuatzen, según la tradición, una parte de los de Nahuatzen, vinieron de un pueblo llamado "El Cortijo" porque les gustó para descansar este pueblo "El Cortijo" estaba junto a una laguna pero ya tenía muy poca agua, por lo que decidieron abandonarlo. Luego se les unieron otros pequeños pueblos como fueron: San Miguel, Xaracatan, El Rincón y algunos otros, y todos convinieron en formar un solo pueblo.

## Carpeta Municipal de Nahuatzen

Aguirre Beltrán escribe lo siguiente sobre su fundación: Nahuatzen no parece haber sido un pueblo tarasco, sino una inclusión "Teca" establecida en el corazón serrano. Su iglesia conserva todavía la fecha 1550, en que al parecer fue construida por los franciscanos y dedicada a San Luis Rey de Francia. Esta fecha señala además de la fundación de la iglesia la del pueblo, cuyo antiguo asentamiento, según se dice, estaba a tres kilómetros y medio al sur, en el lugar llamado Xaracatan.

Durante todo el siglo XVIII Nahuatzen siguió siendo sujeto de Sevina, aunque al parecer había adquirido cierta importancia. En 1822 pertenecía a la Tenencia de Paracho, contaba con 1,451 almas, que se dedicaban a curtidores, al oficio de zapateros, a producir frutas y a la explotación de la madera.

Por Ley territorial del 10 de diciembre de 1831, se constituyó en municipio. El 25 de marzo de 1836, por decreto del Congreso del Estado, se le segregó la tenencia de Comachuén, que pasó a la jurisdicción de Tingambato.

### PERSONAJES ILUSTRES:

Gabriel García Romero, médico (1870-1938)

### CRONOLOGÍA DE HECHOS HISTÓRICOS:

1822 Es tenencia del municipio de Paracho.

1831 El 10 de diciembre, se constituye en Municipio

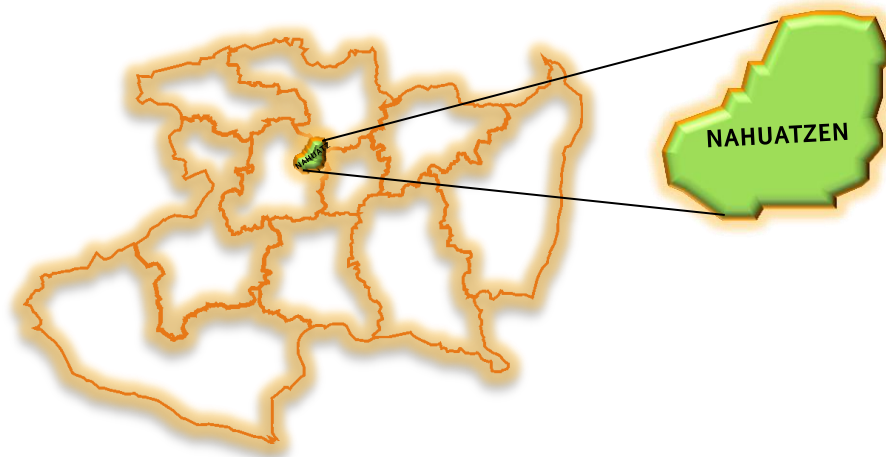
1836 Se le segrega la tenencia de Comachuén

### LOCALIZACIÓN

Se localiza al noroeste del Estado en las coordenadas 19°39' de latitud norte y 101°55' de longitud oeste, a una altura de 2,420 metros sobre el nivel del mar. Limita al norte con Zacapu, al noroeste con Cherán, al este con Erongarícuaro, al sur con Tingambato y Uruapan, y al oeste con Paracho. Su distancia a la capital del Estado es de 105 Km.



## Carpeta Municipal de Nahuatzen



### EXTENSIÓN

Su superficie es de 304.34 km<sup>2</sup> y representa un 0.52 por ciento del total del Estado.

### OROGRAFÍA

Su relieve lo constituyen el sistema volcánico transversal, la sierra de Nahuatzen y los cerros del Pílon, Las Flores, el Juanillo y Los Cuates.

### HIDROGRAFÍA

Su hidrografía está constituida por manantiales El Pílon y otros de agua fría.

### CLIMA

Su clima es templado con lluvias en verano, tiene una precipitación pluvial de 861.5 mililitros y temperaturas que oscilan de 2.3 a 20.4° centígrados.

### CRONOLOGÍA DE LOS PRESIDENTES MUNICIPALES

1939 - 1941 C. Evaristo Lemus López

1942 - 1944 C. Esteban Herrera

1945 - 1946 C. Braulio Ortega

## Carpeta Municipal de Nahuatzen

1947 - C. David Molina Álvarez  
1948 - C. Fidencio Chávez Pérez  
1949 - C. Jesús Pastrana Gálvez  
1950 - C. Francisco Mier Pineda  
1951 - C. Jesús Magaña  
1952 - 1954 C. Santiago Castillo Álvarez  
1955 - C. Gorgonio Paleo Herrero  
1956 - C. Manuel Maldonado A.  
1957 - C. J. Manuel Montiel L.  
1958 - C. Herlindo Rentería Leal  
1959 - C. Francisco Mier Pineda  
1960 - 1961 C. Dr. Roberto Herrera Pineda  
1962 - C. Salvador Ponce Daniel  
1963 - 1965 J. Jesús López Paz  
1966 - 1968 C. Consuelo Bernal Velásquez  
1969 - 1971 C. Leopoldo Ortega Servín  
1972 - C. Profr. Adalberto Dueñas Avilés  
1973 - C. Justo Velásquez Núñez  
1974 - C. Pedro Rodríguez Ruán  
1975 - 1977 C. J. Jesús Chávez Álvarez  
1978 - 1980 C. Silviano Núñez López  
1981 - 1983 C. Manuel Román Ruiz  
1984 - 1986 C. Alfredo López Paz  
1987 - 1989 C. Luis Manuel Morales Ortega  
1990 - 1992 C. Santiago Hernández García  
1993 - C. David Otlica Rosete  
1994 - 1995 C. Profr. Florentino Ruiz Neri  
1996 - 1998 C. Profr. Juan García Zúñiga  
1999 - 2001 C. Martín García Avilés  
2002 - 2004 Marín Sáenz  
2005 - 2007 J. Jesús Morales Álvarez  
2008 - 2011 Javier García Molina  
2012 - 2015 Ignacio Rodríguez Villa

# Carpeta Municipal de Nahuatzen

2015 - 2018 Miguel Prado Morales

## Carpeta Municipal de Nahuatzen

### 2. DEMOGRAFÍA

En la Encuesta Intercensal del 2015, el municipio registró 28 074 habitantes, mismos que representan el 0.32% de la población total del estado y se concentra en 10 localidades, las de mayor importancia en cuanto a población son la cabecera municipal con 37.84%, Comachuén 17.52%, Turicuaro 17.46% y Sevina 12.30%. La población se concentró en un 90% en localidades mayores a los 2500 habitantes, es decir en zona urbana. La tasa de crecimiento de la población en el último período censal 2010-2015 fue de 0.688. El grado de marginación del municipio es alto con un índice de 0.784.

#### POBLACIÓN POR LOCALIDAD SEGÚN SEXO, 2010

Cuadro 2.1

Localidad	Población		
	Total	Masculino	Femenino
Total del Municipio	27174	13090	14084
Nahuatzen	10283	4912	5371
Arantepacua	2707	1317	1390
Comachuén	4762	2321	2441
Colonia Emiliano Zapata	74	39	35
La Mojonera	1403	677	726
El Pino	292	144	148
San Isidro	879	406	473
Sevina	3344	1578	1766
Turicuaro	3388	1674	1714
El Padre	42	22	20
Localidades De Una Vivienda	0	0	0
Localidades De Dos Viviendas	0	0	0

FUENTE: XII Censo General de Población y vivienda 2010. INEGI.

## Carpeta Municipal de Nahuatzen

### POBLACIÓN TOTAL 1950-2015

Cuadro 2.2

<b>AÑO</b>	<b>Michoacán</b>	<b>Nahuatzen</b>
1950	1 422 717	9 835
1960	1 851 876	11 750
1970	2 324 226	13 370
1980	2 868 824	16 610
1990	3 548 199	20 725
1995	3 870 604	22 032
2000	3 985 667	23 221
2005	3 966 073	25 055
2010	4 351 037	27 174
2015	4 584 471	28 074

FUENTE: La Población de los Municipios de México 1950-1990, Consejo Nacional de Población (CONAPO).

XII Censo General de Población y Vivienda 2000, Michoacán, INEGI

II Conteo de Población y Vivienda 2005, INEGI

XIII Censo General de Población y Vivienda 2010, Michoacán, INEGI

Encuesta Intercensal 2015, INEGI.

### TASA DE CRECIMIENTO PROMEDIO ANUAL 1950-2015

Cuadro 2.3

<b>PERIODO</b>	<b>Michoacán</b>	<b>Nahuatzen</b>
1950-1960	2.70	1.79
1960-1970	2.40	1.35
1970-1980	2.07	2.13
1980-1990	2.19	2.28
1990-1995	1.56	1.10

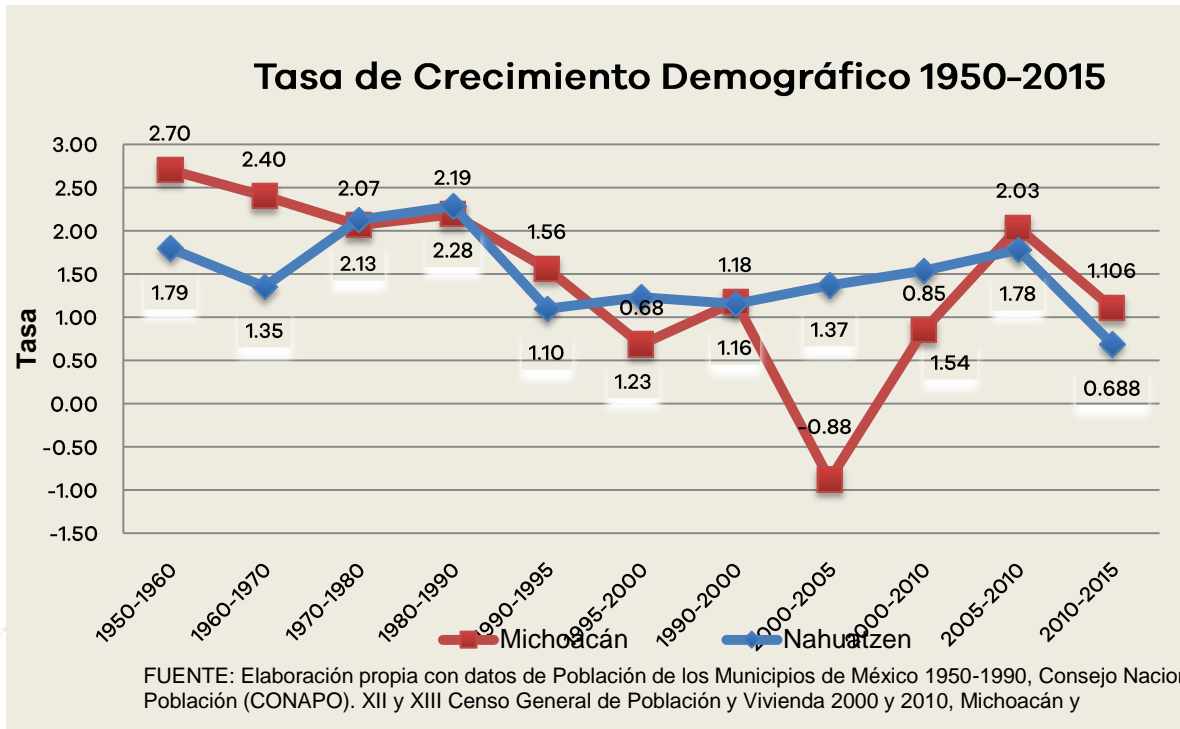
# Carpeta Municipal de Nahuatzen

## TASA DE CRECIMIENTO PROMEDIO ANUAL 1950-2015

Cuadro 2.3

PERIODO	Michoacán	Nahuatzen
1995-2000	0.68	1.23
1990-2000	1.18	1.16
2000-2005	-0.88	1.37
2000-2010	0.85	1.54
2005-2010	2.03	1.78
2010-2015	1.106	0.688

FUENTE: Elaboración propia con datos de los Censos y Conteo de Población y Vivienda.



## Carpeta Municipal de Nahuatzen

### POBLACIÓN RURAL Y URBANA DEL MUNICIPIO, 1980-2010

Cuadro 2.4 Nahuatzen

Año	Urbana	Rural
1980	5 770	10 840
1990	10 208	10 517
2000	17 760	5 461
2005	22 572	2 483
2010	24 484	2 690

FUENTE: X, XI, XII, XIII Censo General de Población y Vivienda 1980, 1990, 2000 y 2010, II Conteo de Población y Vivienda 2005, Michoacán, INEGI.

### POBLACIÓN URBANA Y RURAL DEL ESTADO, 1980-2010

Cuadro 2.5 ESTADO

Año	Urbana	Rural
1980	1 503 980	1 327 273
1990	2 186 354	1 361 845
2000	2 606 766	1 378 901
2005	2 694 541	1 271 532
2010	2 988 349	1 362 688

FUENTE: X, XI, XII, XIII Censo General de Población y Vivienda 1980, 1990, 2000 y 2010, II Conteo de Población y Vivienda 2005, Michoacán, INEGI.

## Carpeta Municipal de Nahuatzen

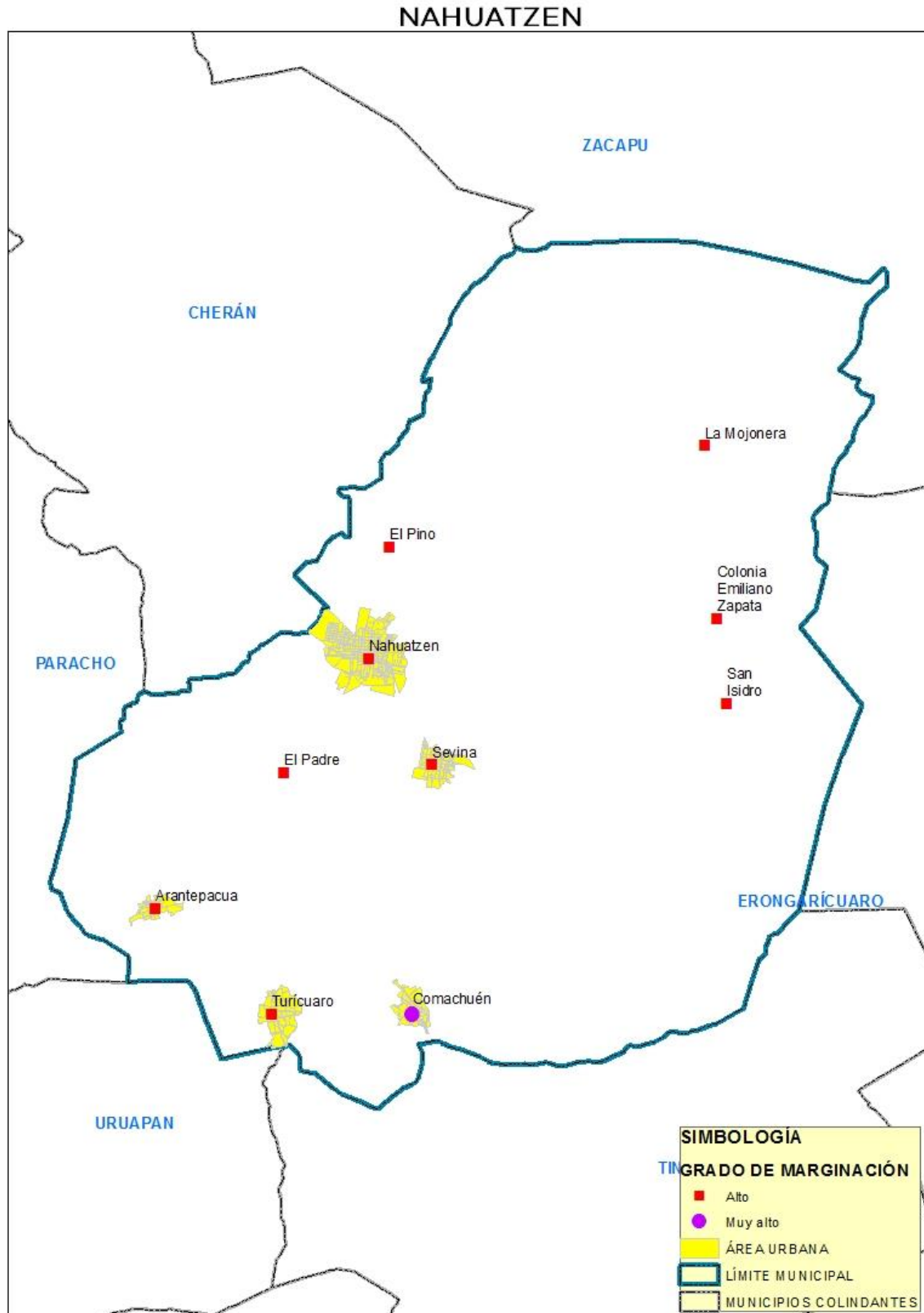
### ÍNDICE Y GRADO DE MARGINACIÓN 1990-2015

Cuadro 2.6		Nahuatzen	
Año	Índice	Grado	Lugar que ocupa en el estado
1990	-0.152	Medio	33
1995	0.444	Alto	11
2000	0.341	Alto	18
2005	0.384	Alto	16
2010	0.484	Alto	16
2015	0.784	Alto	9

FUENTE: Consejo Nacional de Población, CONAPO.



# Carpeta Municipal de Nahuatzen



## Carpeta Municipal de Nahuatzen

### ÍNDICE Y GRADO DE REZAGO SOCIAL 2000-2015

Cuadro 2.7	Nahuatzen			
Concepto	2000	2005	2010	2015
Índice de rezago social	0.8388	0.9041	0.9350	1.153255
Grado de rezago social	Alto	Alto	Alto	Alto
Lugar que ocupa en el contexto Estatal	7	4	4	2

FUENTE: Estimaciones del CONEVAL con base en el XII Censo de Población y Vivienda 2000, II Conteo de Población y Vivienda 2005, Censo de Población y Vivienda 2010 y Encuesta Intercensal 2015.

### ÍNDICE DE DESARROLLO HUMANO (IDH) Y COMPONENTES 2000, 2005 Y 2010 (METODOLOGÍA TRADICIONAL)

Cuadro 2.8	Nahuatzen		
Componentes de IDH	2000	2005	2010
Tasa de Mortalidad infantil	33.50	23.61	17.91
Tasa de Alfabetización	73.85	77.84	80.28
Tasa de Asistencia escolar	56.58	62.19	61.49
Producto Interno Bruto per cápita (dólares PPC, precios 2010)	5 284.11	4 214.21	6 340.20
Índice de Salud (IS)	0.7190	0.8101	0.8626

## Carpeta Municipal de Nahuatzen

### ÍNDICE DE DESARROLLO HUMANO (IDH) Y COMPONENTES 2000, 2005 Y 2010 (METODOLOGÍA TRADICIONAL)

Cuadro 2.8 Nahuatzen

Componentes de IDH	2000	2005	2010
Índice de Educación (IE)	0.6809	0.7262	0.7402
Índice de Ingreso (II)	0.6622	0.6244	0.6926
Valor del Índice de Desarrollo Humano (IDH)	0.6874	0.7202	0.7651

FUENTE: Programa de las Naciones Unidas para el Desarrollo.

### INDICADORES DE POBREZA POR INGRESOS, 2000 y 2005 (Porcentaje)

Cuadro 2.9

Concepto		Michoacán	Nahuatzen
Pobreza alimentaria a/	2000	31.62	61.36
	2005	23.28	51.37
Pobreza de capacidades b/	2000	39.86	69.96
	2005	30.81	59.35
Pobreza de patrimonio c/	2000	61.60	85.99
	2005	54.49	75.80

Nota: El porcentaje está calculado respecto a la población total y con base en metodología utilizada por el Consejo Nacional de Evaluación de la Política de Desarrollo Social (CONEVAL)

- a/ Se refiere a la incapacidad para obtener una canasta básica alimentaria, aun si se hiciera uso de todo el ingreso disponible en el hogar en comprar sólo los bienes de dicha canasta.
- b/ Se refiere a la insuficiencia del ingreso disponible para adquirir el valor de la canasta alimentaria y efectuar los gastos necesarios en salud y educación, aun dedicando el ingreso total de los hogares nada más que para estos fines.
- c/ Se refiere a la insuficiencia del ingreso disponible para adquirir la canasta alimentaria, así como realizar los gastos necesarios en salud, vestido, vivienda, transporte y educación, aunque la totalidad del ingreso del hogar fuera utilizado exclusivamente para la adquisición de estos bienes y servicios.

Fuente: Anuario Estadístico de Michoacán, edición 2009. INEGI.

## Carpeta Municipal de Nahuatzen

### INDICADORES SELECCIONADOS DE POBREZA PARA EL ESTADO Y MUNICIPIOS 2010

Cuadro 2.10

Concepto	Michoacán	Nahuatzen
<b>Pobreza</b>		
Personas	2 386 144.00	20 072.00
Porcentaje de personas	54.76	81.45
Promedio de carencias	2.82	3.06
<b>Pobreza extrema</b>		
Personas	587 451.00	8 788.00
Porcentaje de personas	13.48	35.66
Promedio de carencias	3.91	3.80
<b>Pobreza moderada</b>		
Personas	1 798 691.00	11 284.00
Porcentaje de personas	41.28	45.79
Promedio de carencias	2.46	2.48
<b>Población no pobre y no vulnerable</b>	<b>528 652.00</b>	<b>408.00</b>

Fuente: Anuario Estadístico del Estado de Michoacán, 2012. INEGI.

## Carpeta Municipal de Nahuatzen

### 3. EDUCACIÓN

El grado de alfabetismo en el municipio es de un 83.14% y la población analfabeta un 16.02%. En el ciclo escolar 2014-2015 se contó con una matrícula escolar de 10 965 alumnos de nivel básico y 958 alumnos en el nivel medio superior. El INEA registró 103 adultos en primaria y 84 en secundaria.

#### CONDICIÓN DE ALFABETISMO 2015

Cuadro 3.1

CONCEPTO	Michoacán	Nahuatzen
Población Total	4 584 471	28 074
Población de 15 años y más	3 254 687	19 016
Porcentaje de la población alfabeta	90.79	83.14
Porcentaje de la población analfabeta	8.27	16.02

FUENTE: Encuesta intercensal 2015. INEGI

#### POBLACIÓN DE 15 AÑOS Y MAS ANALFABETA, 1995-2010

Cuadro 3.2

Año	Michoacán	Nahuatzen	Posición
1995	368 863	3 779	27
2000	345 603	3 688	26
2005	327 594	3 581	24
2010	305 178	3 415	25

FUENTE: XI, XII, XIII Censo General de Población y Vivienda, 1990, 2000 y 2010, II Conteo de Población y Vivienda 2005, Michoacán, INEGI.

## Carpeta Municipal de Nahuatzen

### ESTADÍSTICA EN EDUCACIÓN, CICLO ESCOLAR 2014-2015

Cuadro 3.3 Nahuatzen

Concepto	Alumnos Egresados	Alumnos Inscritos	Personal Docente	Escuelas
Preescolar indígena	521	1 201	51	10
Preescolar	732	1 714	75	17
Primaria indígena	344	2 166	110	8
Primaria	635	3 990	197	19
Secundaria	474	1 894	116	10
Bachillerato	57	205	17	2
Profesional técnico	174	753	95	2

FUENTE: Secretaría de Educación Pública.

### ADULTOS REGISTRADOS EN PRIMARIA Y SECUNDARIA POR EL INEA 2015

Cuadro 3.4

Concepto	Michoacán	Nahuatzen
<b>Adultos registrados en primaria</b>		
Total	18 041	103
Hombres	7 214	41
Mujeres	10 827	62

## Carpeta Municipal de Nahuatzen

ADULTOS REGISTRADOS EN PRIMARIA Y SECUNDARIA POR EL  
INEA 2015

Cuadro 3.4

Concepto	Michoacán	Nahuatzen
<b>Adultos registrados en secundaria</b>		
Total	27 128	84
Hombres	10 852	34
Mujeres	16 276	50
<b>Adultos alfabetizados</b>		
Total	20 533	165
Hombres	8 394	66
Mujeres	12 139	99

FUENTE: INEA, Delegación en el Estado.

## Carpeta Municipal de Nahuatzen

### 4. SALUD

El municipio cuenta con 11 unidades médicas de salud y 31 médicos en servicio. La población usuaria de los servicios del sector salud es de 16 671 personas. En promedio se otorgan más de 51 mil consultas.

#### UNIDADES MÉDICAS EN SERVICIO DE LAS INSTITUCIONES DEL SECTOR PÚBLICO DE SALUD POR NIVEL DE OPERACIÓN SEGÚN INSTITUCIÓN, 2015

Cuadro 4.1

Concepto	Total	IMSS	ISSSTE	IMSS- PROSPERA	SSA	DIF
	1					
<b>Michoacán</b>	<b>303</b>	<b>56</b>	<b>74</b>	<b>368</b>	<b>551</b>	<b>254</b>
De consulta externa	1 249	45	65	361	524	254
De hospitalización general	41	3	8	7	23	0
De hospitalización especializada	13	8	1	0	4	0
<b>Nahuatzen</b>	<b>11</b>	<b>0</b>	<b>1</b>	<b>3</b>	<b>4</b>	<b>3</b>
De consulta externa	11	0	1	3	4	3

FUENTE: Anuario Estadístico del Estado de Michoacán, edición 2016. INEGI.

#### PERSONAL MÉDICO DEL SECTOR SALUD, 2015

Cuadro 4.2

Concepto	Michoacán	Nahuatzen
Total	7 741	31
IMSS	1 666	0
ISSSTE	846	1



## Carpeta Municipal de Nahuatzen

### PERSONAL MÉDICO DEL SECTOR SALUD, 2015

Cuadro 4.2

Concepto	Michoacán	Nahuatzen
IMSS-PROSPERA	713	3
SSM	4 262	24
DIF	254	3

FUENTE: Anuario Estadístico del Estado de Michoacán, edición 2016. INEGI.

### POBLACIÓN DERECHOHABIENTE Y USUARIA DE LOS SERVICIOS MÉDICOS DE LAS INSTITUCIONES PÚBLICAS DEL SECTOR SALUD 2015

Cuadro 4.3

Concepto	Michoacán	Nahuatzen
<b>Población Derechohabiente</b>		
Total	1 521 838	1 715
IMSS	1 521 838	1 715
<b>Población usuaria</b>		
Total	3 443 169	16 671
IMSS	1 122 336	0
DIF	154 421	853
IMSS-PROSPERA	1 075 627	9 147
SSA	1 090 785	6 671

FUENTE: Anuario Estadístico del Estado de Michoacán, edición 2016. INEGI.

## Carpeta Municipal de Nahuatzen

### CONSULTAS EXTERNAS EN LAS INSTITUCIONES DEL SECTOR SALUD, 2015

Cuadro 4.4

Concepto	Total	IMSS	ISSSTE	IMSS- PROSPERA	SSM	DIF
						154
<b>Michoacán</b>	<b>10 418 047</b>	<b>3 502 283</b>	<b>1 072 875</b>	<b>1 748 151</b>	<b>3 940 317</b>	<b>421</b>
General	7 043 051	2 167 519	637 746	1 571 892	2 620 755	45 139
Especializada	1 347 259	485 657	277 285	52 274	508 745	23 298
De urgencia	1 230 903	689 515	87 001	84 716	369 671	0
Odontológica	796 834	159 592	70 843	39 269	441 146	85 984
<b>Nahuatzen</b>	<b>51 944</b>	<b>0</b>	<b>1 382</b>	<b>11 944</b>	<b>37 765</b>	<b>853</b>
General	47 061	0	1 382	11 944	33 302	433
Especializada	0	0	0	0	0	ND
Odontológica	4 883	0	0	0	4 463	420

FUENTE: Anuario Estadístico del Estado de Michoacán, edición 2016. INEGI.

### NACIDOS VIVOS REGISTRADOS SEGÚN RESIDENCIA HABITUAL DE LA MADRE, 2013-2015

Cuadro 4.5

Año	Michoacán	Nahuatzen
<b>2013</b>		
Total	105 158	744
Hombres	53 040	377
Mujeres	51 834	367
<b>2014</b>		
Total	104 955	1 084
Hombres	53 323	535
Mujeres	51 915	549
<b>2015</b>		

## Carpeta Municipal de Nahuatzen

### NACIDOS VIVOS REGISTRADOS SEGÚN RESIDENCIA HABITUAL DE LA MADRE, 2013-2015

Cuadro 4.5

Año	Michoacán	Nahuatzen
Total	99 097	660
Hombres	50 223	322
Mujeres	48 874	338

FUENTE: Anuario Estadístico del Estado de Michoacán, edición 2016. INEGI.

### DEFUNCIONES GENERALES, 2000-2014

Cuadro 4.6

Año	Michoacán	Nahuatzen
2000	16 950	49
2001	15 199	53
2002	18 423	44
2003	18 196	58
2004	18 764	43
2005	19 007	61
2006	20 656	74
2007	21 242	64
2008	22 035	105
2009	23 602	105
2010	24 162	126
2011	24 083	97
2012	24 310	142
2013	25 219	99
2014	24 840	153

FUENTE: Anuario Estadístico del Estado de Michoacán, edición 2016. INEGI.

## Carpeta Municipal de Nahuatzen

### DEFUNCIONES INFANTILES 2000-2014

Cuadro 4.7

Año	Michoacán	Nahuatzen
2000	1 157	2
2001	1 117	3
2002	1 174	3
2003	919	4
2004	965	0
2005	1 058	4
2006	1 006	3
2007	999	4
2008	1 004	5
2009	1 010	2
2010	997	4
2011	1 077	4
2012	1 076	2
2013	913	2
2014	685	5

FUENTE: Anuario Estadístico del Estado de Michoacán, edición 2016. INEGI.

## Carpeta Municipal de Nahuatzen

### 5. VIVIENDA

En la Encuesta Intercensal del 2015, se registraron 6 102 viviendas particulares habitadas, de las cuales el 81.6% cuenta con agua entubada, 47% con drenaje y el 98.6% con energía eléctrica. El 32% de las viviendas cuenta con piso de tierra.

#### VIVIENDAS CON DISPONIBILIDAD DE AGUA ENTUBADA, DRENAJE Y ENERGÍA ELÉCTRICA, 2010 Y 2015

Cuadro 5.1

Concepto	Michoacán	Nahuatzen
<b>2015</b>		
<b>Viviendas particulares habitadas</b>	<b>1 191 405.0</b>	<b>6 102.0</b>
Disponen de agua entubada	1 139 459.7	4 978.9
Porcentaje	95.6	81.6
Disponen de drenaje	1 098 475.4	2 865.8
Porcentaje	92.2	47.0
Disponen de energía eléctrica	1 179 133.5	6 014.0
Porcentaje	99.0	98.6
<b>2010</b>		
<b>Viviendas particulares habitadas</b>	<b>1 066 630.0</b>	<b>6 193.0</b>
Disponen de agua entubada	935 651.0	3 757.0
Porcentaje	87.7	60.7
Disponen de drenaje	944 928.0	2 431.0
Porcentaje	88.6	39.3
Disponen de energía eléctrica	1 044 515.0	6 016.0
Porcentaje	97.9	97.1

FUENTE: XIII Censo General de Población y Vivienda, 2010 Michoacán, INEGI.

Encuesta Intercensal 2015, INEGI.

## Carpeta Municipal de Nahuatzen

### MATERIAL PREDOMINANTE EN PISOS DE LAS VIVIENDAS PARTICULARES HABITADAS, 2015

Cuadro 5.2

Concepto	Michoacán	Nahuatzen
<b>Viviendas particulares habitadas</b>	<b>1 191 405</b>	<b>6 102</b>
Con piso de tierra	65 694	1 955
Porcentaje	5.5	32.0
Con piso de material de cemento o firme	636 620	3 744
Porcentaje	53.4	61.4
Con mosaico, madera u otro recubrimiento	484 931	396
Porcentaje	40.7	6.5
No especificado	4 070	7
Porcentaje	0.3	0.1

FUENTE: Encuesta Intercensal 2015. INEGI.

### INVERSIÓN EJERCIDA EN PROGRAMAS DE VIVIENDA POR MUNICIPIO Y ORGANISMO SEGÚN PROGRAMA, 2015 (Miles de pesos)

Cuadro 5.3

Municipio Organismo	Total	Vivienda completa	Vivienda en arrendamiento	Vivienda inicial	Mejoramiento físico de vivienda	Mejoramiento financiero de vivienda	Infraes- tructura
Estado	6 161 003	5 079 513	732	176 454	92 940	379 359	45 852
Banca	2 183 634	1 693 420	0	79 950	0	352 787	40 499
Banjército	11 728	11 008	0	0	0	720	0
CFE	109 141	71 964	0	15 563	10 765	10 848	0
CONAVI	255 487	249 206	732	5 432	118	0	0
FONHAPO	88 556	0	0	44 856	43 700	0	0
FOVISSSTE	1 179 533	1 073 457	0	8 175	491	5 455	0
HÁBITAT MÉXICO	83	0	0	59	0	0	24
INFONAVIT	2 269 798	1 954 038	0	22 418	10 710	5 409	0
IVEM	3 990	0	0	0	3 990	0	0

## Carpeta Municipal de Nahuatzen

INVERSIÓN EJERCIDA EN PROGRAMAS DE VIVIENDA POR MUNICIPIO Y ORGANISMO SEGÚN PROGRAMA,  
2015 (Miles de pesos)

Cuadro 5.3

Municipio					Mejoramiento	Mejoramiento	
Organismo	Total	Vivienda completa	Vivienda en arrendamiento	Vivienda inicial	físico de vivienda	financiero de vivienda	Infraestructura
ISSFAM	35 889	26 420	0	0	0	4 140	5 329
SHF	23 165	0	0	0	23 165	0	0
<b>Nahuatzen</b>	<b>92</b>	<b>92</b>	<b>0</b>	<b>1 260</b>	<b>405</b>	<b>0</b>	<b>0</b>
Banca	1 500	92	0	0	0	0	0
FONHAPO	165	0	0	1 260	240	0	0
IVEM	0	0	0	0	165	0	0

FUENTE: Anuario Estadístico del Estado de Michoacán, edición 2016. INEGI.

## Carpeta Municipal de Nahuatzen

### 6. EMPLEO

La población registrada de 12 años y más fue de 20 710 personas en el año 2015. La económicamente activa representó el 37.56%, mientras que la inactiva el 62.10%. El 95.06% de la población activa estaba ocupada.

#### INDICADORES DE EMPLEO, 2015

Cuadro 6.1

Concepto	Michoacán	Nahuatzen
<b>Población total</b>	<b>4 584 471</b>	<b>28 074</b>
<b>Población de 12 años y más</b>	<b>3 521 912</b>	<b>20 710</b>
<b>Porcentaje de la población de 12 años y más económicamente activa</b>	<b>48.26</b>	<b>37.56</b>
Porcentaje de la población de 12 años y más ocupada	95.80	95.06
Porcentaje de la población de 12 años y más desocupada	4.20	4.94
<b>Población no económicamente activa</b>	<b>51.50</b>	<b>62.10</b>
<b>Población ocupada</b>	<b>1 628 256</b>	<b>7 394</b>
Porcentaje de la PEA ocupada en el sector Primario	21.30	26.14
Porcentaje de la PEA ocupada en el sector Secundario	20.67	43.94
Porcentaje de la PEA ocupada en el sector Comercio	19.51	11.67
Porcentaje de la PEA ocupada en el sector Servicios	37.13	17.27
Porcentaje de la población que recibe hasta 1 salario mínimo	14.62	29.79
Porcentaje de la población que recibe más de 1 salario mínimo y hasta 2 salarios mínimos	30.26	36.00



## Carpeta Municipal de Nahuatzen

### INDICADORES DE EMPLEO, 2015

Cuadro 6.1

Concepto	Michoacán	Nahuatzen
Porcentaje de la población que recibe más de 2 salarios mínimos	44.54	23.63

FUENTE: Encuesta Intercensal 2015. INEGI.

### TRABAJADORES REGISTRADOS EN EL IMSS POR TIPO DE CONTRATO, 2015

Cuadro 6.2

Concepto	Michoacán	Nahuatzen
Total	364 229	37
Trabajadores permanentes	306 359	37
Trabajadores eventuales urbanos	44 623	0
Trabajadores eventuales del campo	13 247	0

FUENTE: Anuario Estadístico del Estado de Michoacán, 2015. INEGI.

## Carpeta Municipal de Nahuatzen

### 7. ECONOMÍA

La actividad agrícola sobresale con la producción de maíz, avena forrajera en verde y papa. En cuanto a la producción de ganado en pie, registra 634 toneladas, bovino 497 toneladas, porcino 93 toneladas, ovino 33 toneladas y caprino 11 toneladas. Registró una producción maderable en el 2012 de 523 metros cúbicos en rollo. En el Censo Económico 2009 contó con 640 establecimientos dedicados a la industria manufacturera y 724 al comercio.

#### SUPERFICIE SEMBRADA, COSECHADA Y VALOR DE LA PRODUCCIÓN AGRÍCOLA, 2016

Cuadro 7.1

Concepto	Michoacán	Nahuatzen
Superficie Sembrada (Hectáreas)	740 769	5 798
Superficie Cosechada (Hectáreas)	720 807	5 798
Valor Producción (Miles de pesos)	20 912 971	54 197
Posición del municipio respecto al valor de la producción en el estado	NA	76

NA/No aplica.

FUENTE: Servicio de Información Agroalimentaria y Pesquera, SAGARPA.

#### PRINCIPALES CULTIVOS AGRÍCOLAS DEL MUNICIPIO DE NAHUATZEN, 2015

Cuadro 7.2

CULTIVO	SUPERFICIE COSECHADA (hectáreas)	VOLUMEN DE LA PRODUCCIÓN (toneladas)	VALOR DE LA PRODUCCIÓN (pesos)	VALOR PROD. / SUP. COSECHADA
Manzana	4	21	83 832	20 958
Pera	5	28	111 150	22 230
Durazno	20	90	644 674	32 234

## Carpeta Municipal de Nahuatzen

### PRINCIPALES CULTIVOS AGRÍCOLAS DEL MUNICIPIO DE NAHUATZEN, 2015

Cuadro 7.2

CULTIVO	SUPERFICIE COSECHADA (hectáreas)	VOLUMEN DE LA PRODUCCIÓN (toneladas)	VALOR DE LA PRODUCCIÓN (pesos)	VALOR PROD. / SUP. COSECHADA
Papa	55	1 430	7 810 374	142 007
Avena forrajera en verde	740	7 770	5 207 532	7 037
Maíz grano	3 850	8 470	26 226 339	6 812

Fuente: Sistema de Información Agroalimentaria, SAGARPA.

### PRODUCTORES, SUPERFICIE Y MONTO PAGADO POR EL PROAGRO 2014

Cuadro 7.3

Concepto	Michoacán	Nahuatzen
Productores solicitantes	127 221	1 738
Superficie solicitada (Hectáreas)	610 223	3 418
Productores ratificados	122 498	1 114
Superficie ratificada (Hectáreas)	609 680	3 408
Productores beneficiados	118 651	1 076
Superficie beneficiada (Hectáreas)	604 704	3 381
Monto pagado (Miles de pesos)	634 047	3 932

FUENTE: Anuario Estadístico del Estado de Michoacán, 2016. INEGI.

## Carpeta Municipal de Nahuatzen

### PRODUCCIÓN , PRECIO, VALOR, ANIMALES SACRIFICADOS Y PESO 2016

Cuadro 7.4

Nahuatzen

Producto/Especie	Producción (toneladas)	Precio (pesos por kilogramo)	Valor de la Producción (miles de pesos)	Animales sacrificados (cabezas)	Peso (kilogramos)
<b>GANADO EN PIE</b>					
BOVINO	497	32.77	16,278		412
PORCINO	93	33.21	3,098		99
OVINO	33	25.74	853		44
CAPRINO	11	22.92	251		42
<b>SUBTOTAL</b>	<b>634</b>		<b>20,481</b>		
<b>AVE Y GUAJOLOTE EN PIE</b>					
AVE	6	18.56	106		2,042
GUAJOLOTE					
<b>SUBTOTAL</b>	<b>6</b>		<b>106</b>		
<b>TOTAL</b>			<b>20,587</b>		
<b>CARNE EN CANAL</b>					
BOVINO	257	67.39	17,332	1,205	213
PORCINO	68	46.82	3,190	946	72
OVINO	17	58.91	1,008	750	23
CAPRINO	6	44.1	255	263	22
AVE	5	27.27	126	2,802	1,654
GUAJOLOTE					
<b>SUBTOTAL</b>	<b>353</b>		<b>21,911</b>		
<b>LECHE</b>					
BOVINO	946	6.07	5,741		
CAPRINO					
<b>SUBTOTAL</b>	<b>946</b>		<b>5,741</b>		
<b>OTROS PRODUCTOS</b>					

## Carpeta Municipal de Nahuatzen

PRODUCCIÓN , PRECIO, VALOR, ANIMALES SACRIFICADOS Y PESO 2016

Cuadro 7.4

Nahuatzen

Producto/Especie	Producción (toneladas)	Precio (pesos por kilogramo)	Valor de la Producción (miles de pesos)	Animales sacrificados (cabezas)	Peso (kilogramos)
HUEVO PARA PLATO	5	17.83	93		
MIEL					
CERA EN GREÑA					
LANA SUCIA					
<b>SUBTOTAL</b>			<b>93</b>		
<b>TOTAL</b>			<b>27,745</b>		

Ave: Se refiere a pollo, gallina ligera y pesada que ha finalizado su ciclo productivo.

Leche: Producción en miles de litros y precio en pesos por litro.

Los subtotales y el total podrían no coincidir por redondeo. El total del valor no incluye el valor en pie debido a que está contenido en el valor de la producción de carne.

Fuente: Servicio de Información Agroalimentaria y Pesquera (SIAP).

### VOLUMEN Y VALOR DE LA PRODUCCIÓN FORESTAL MADERABLE Y NO MADERABLE POR GRUPO DE PRODUCTOS, 2013

Cuadro 7.5

Concepto	Michoacán	Nahuatzen
<b>Volumen de la producción forestal maderable por grupo de productos (m<sup>3</sup> en rollo)</b>		
<b>Total</b>	<b>456 473</b>	<b>523</b>
Carbón	68	0
Celulósicos	50 197	18
Escuadría	405 920	505
Postes, pilotes	288	0

## Carpeta Municipal de Nahuatzen

### VOLUMEN Y VALOR DE LA PRODUCCIÓN FORESTAL MADERABLE Y NO MADERABLE POR GRUPO DE PRODUCTOS, 2013

Cuadro 7.5

Concepto	Michoacán	Nahuatzen
y morillos		
<b>Valor de la producción forestal maderable por grupo de productos (miles de pesos)</b>		
<b>Total</b>	<b>560 721</b>	<b>697</b>
Carbón	17	0
Celulósicos	14 441	5
Escuadría	546 162	692
Postes, pilotes y morillos	101	0

FUENTE: Anuario Estadístico del Estado de Michoacán, edición 2014. INEGI.

### UNIDADES ECONÓMICAS, PERSONAL OCUPADO Y REMUNERACIONES AL PERSONAL DEDICADAS AL COMERCIO, 2008

Cuadro 7.6

Concepto	Michoacán	Nahuatzen
Unidades económicas	85 293	724
Personal ocupado	242 519	1 270
Remuneraciones al personal (Miles de pesos)	4 779 941	2 159

ND/ No Disponible

FUENTE: Censos Económicos, 2009, resultados definitivos. (INEGI)

### INDUSTRIA MANUFACTURERA, 2008

Cuadro 7.7

Concepto	Michoacán	Nahuatzen
Unidades Económicas a/	27 692	640
Personal ocupado total	111 840	1 599
Total de Remuneraciones (Miles De Pesos)	3 365 343	11 644

## Carpeta Municipal de Nahuatzen

### INDUSTRIA MANUFACTURERA, 2008

Cuadro 7.7

Concepto	Michoacán	Nahuatzen
Producción Bruta Total (Miles De Pesos)	83 214 904	103 646
Consumo Intermedio (Miles De Pesos)	56 408 658	62 334
Valor Agregado Censal Bruto (Miles De Pesos)	26 806 246	41 312

FUENTE: Censos Económicos, 2009, resultados definitivos. (INEGI)

### CARACTERÍSTICAS DE LOS SECTORES ECONÓMICOS 2014

Cuadro 7.8

Concepto	Michoacán	Nahuatzen
Personal Ocupado	611 496	3 209
Total De Remuneraciones (Miles De Pesos)	19 560 681	17 341
Unidades Económicas	195 355	1 687
Producción Bruta (Miles De Pesos)	179 291 970	238 035

Fuente: Censo Económico 2014, INEGI.

## Carpeta Municipal de Nahuatzen

### 8. COMUNICACIONES

El municipio cuenta con 8 oficinas postales, 5 sitios y espacios públicos conectados con banda ancha del programa México Conectado. Registra 88 kilómetros de carreteras; de las cuales 38 kilómetros son de carreteras alimentadoras estatales pavimentadas, 30 kilómetros de caminos rurales pavimentados y 20 kilómetros de revestidos.

#### RED DE MEDIOS DE COMUNICACIÓN, 2015

Cuadro 8.1

Concepto	Michoacán	Nahuatzen
Oficinas postales	876	8
Oficinas de telégrafos	71	0
Sitios y espacios públicos conectados con banda ancha del programa a/ México Conectado	999	5
Estaciones radioeléctricas de aficionados	175	0
Localidades con servicio de telefonía rural	603	0
Aeropuertos	4	0
Aeródromos	34	0

a/ Son sitios de acceso público donde se ofrecen servicios de internet, uso de equipo de cómputo, así como asesoría y capacitación al público en general.

FUENTE: Anuario Estadístico del Estado de Michoacán, edición 2016. INEGI.



## Carpeta Municipal de Nahuatzen

### LONGITUD DE LA RED CARRETERA SEGÚN TIPO DE CAMINO, 2015 (Kilómetros)

Cuadro 8.2

Concepto	Michoacán	Nahuatzen
<b>Total</b>	<b>12 792.89</b>	<b>88</b>
Troncal federal a/		
Pavimentada	2 683.50	0
Revestida	.00	0
Alimentadoras estatales b/		
Pavimentada c/	2 997.55	38
Revestida	28.20	0
Caminos rurales c/		
Pavimentada	1 531.04	30
Revestida	1 552.60	20

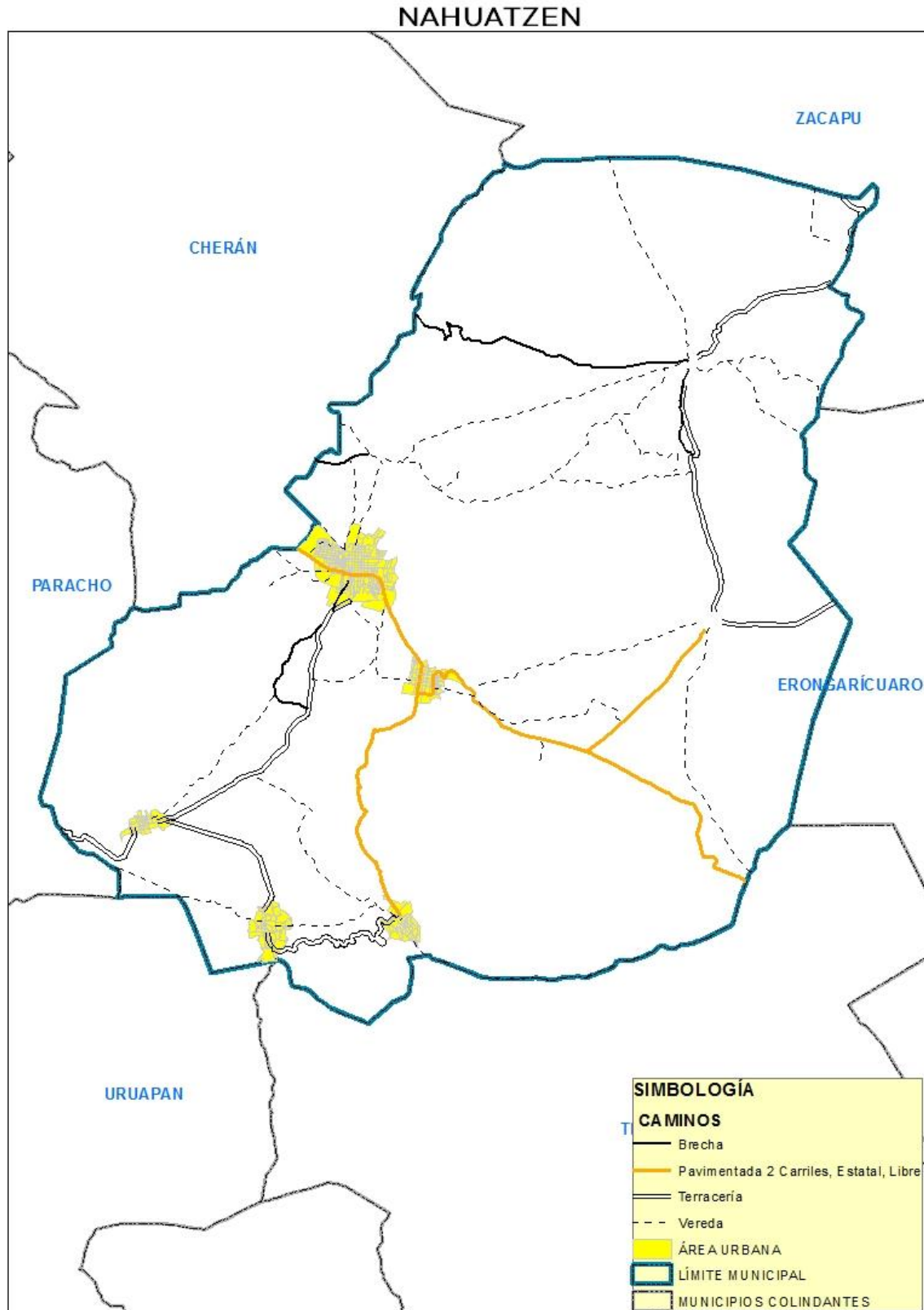
a/ También es conocida como principal o primaria, tiene como objetivo específico servir al tránsito de larga distancia. Comprende caminos de cuota pavimentados (incluidos los estatales) y libres (pavimentados y revestidos).

b/ También conocidas con el nombre de carreteras secundarias, tienen como propósito principal servir de acceso a las carreteras troncales.

c/ Comprende caminos de dos, cuatro o más carriles.

FUENTE: Anuario Estadístico del Estado de Michoacán, edición 2016, INEGI.

# Carpeta Municipal de Nahuatzen



## Carpeta Municipal de Nahuatzen

### 9. FINANZAS PÚBLICAS

El municipio cuenta con un ingreso mayor a los 73 millones de pesos de los cuales el 53.58% proviene de aportaciones federales y estatales, 35.54% de participaciones federales, entre otros. El 41.8% se canalizó a inversión pública y 32.1% a servicios personales.

#### INGRESOS DE LOS MUNICIPIOS POR CAPITULO 2013 (Pesos)

Cuadro 9.1

Concepto	Michoacán	Nahuatzen	Porcentaje
Total	12 051 000 391	73 687 011	100.00
Impuestos	742 395 830	503 753	0.68
Cuotas y aportaciones de seguridad social	59 980		0.00
Contribuciones de mejoras	136 084 449	40 000	0.05
Derechos	701 339 566	1 731 175	2.35
Productos	94 448 106	44 321	0.06
Aprovechamientos	235 382 494	8 536	0.01
Participaciones Federales	4161 350 955	26 186 598	35.54
Aportaciones federales y estatales	5295 345 267	39 484 572	53.58
Otros ingresos	13 766 876	109 080	0.15
Financiamiento	670 826 868	5 578 976	7.57
Disponibilidad inicial			0.00

FUENTE: Auditoría Superior de Michoacán.

## Carpeta Municipal de Nahuatzen

### EGRESOS DE LOS MUNICIPIOS POR CAPITULO 2013 (Pesos)

Cuadro 9.2

Concepto	Michoacán	Nahuatzen	Porcentaje
<b>Total</b>	12051 000 391.0	73 687 011.0	100.0
Servicios personales	4153 046 568.0	23 678 923.0	32.1
Materiales y suministros	1125 222 535.0	5 271 583.0	7.2
Servicios generales	1753 245 917.0	6 497 751.0	8.8
Transferencias, asignaciones, subsídios y otras ayudas	994 118 686.0	6 318 233.0	8.6
Bienes muebles, inmuebles e intangibles	231 871 114.0	1 089 084.0	1.5
Inversión pública	3332 013 404.0	30 831 437.0	41.8
Inversiones financieras y otras provisiones	.0	.0	.0
Otros egresos	7 290 037.0	.0	.0
Deuda pública	246 369 239.0	.0	.0
Disponibilidad final	207 822 891.0	.0	.0

FUENTE: Anuario Estadístico del Estado de Michoacán, 2015. INEGI.

## Carpeta Municipal de Nahuatzen

### 10. OBRA PÚBLICA

Las obras de mayor inversión ejecutadas en el municipio están dirigidas al desarrollo social en un 22.43% y un 77.57% en otras.

#### INVERSIÓN EN OBRAS PÚBLICAS EJERCIDAS SEGÚN DESTINO, 2015 (Miles de Pesos)

Cuadro 10.1

Nivel	Michoacán	Nahuatzen	%
<b>Total</b>	12 840 104	87 928	100.00
Gobierno	397 173		0.00
Desarrollo social	3 204 780	19 720	22.43
Desarrollo económico	308 611		0.00
Otras	8 929 540	68 209	77.57

Fuente: Anuario Estadístico del estado de Michoacán, edición 2016. INEGI.

## Carpeta Municipal de Nahuatzen

### 11. SEGURIDAD Y ORDEN PÚBLICO

De los delitos registrados en el municipio sobresalen las lesiones dolosas, los delitos patrimoniales y el robo, entre otros.

#### DELITOS DEL FUERO COMÚN POR MUNICIPIO SEGÚN PRINCIPALES DELITOS, 2016

Cuadro 11.1 Nahuatzen

Modalidad	Tipo	Subtipo	Delitos
Robo común	Con violencia	A transportistas	2
Robo común	Con violencia	Otros	3
Robo común	Sin violencia	A negocio	3
Robo común	Sin violencia	De vehiculos	1
Robo común	Sin violencia	A transportistas	3
Robo común	Sin violencia	Otros	5
Lesiones	Dolosas	Con arma blanca	1
Lesiones	Dolosas	Con arma de fuego	1
Lesiones	Dolosas	Sin datos	15
Homicidios	Dolosos	Con arma de fuego	1
Homicidios	Dolosos	Sin datos	2
Delitos patrimoniales	Daño en propiedad ajena	Daño en propiedad ajena	6
Delitos patrimoniales	Despojo	Sin datos	5
Delitos sexuales (violación)	Violación	Violación	2
Otros delitos	Amenazas	Amenazas	6
Otros delitos	Resto de los delitos (otros)	Resto de los delitos (otros)	9

FUENTE: Secretariado Ejecutivo del Sistema Nacional de Seguridad Pública.